

# Budget 2025

**Jämlikhet, rättvisa och hållbarhet  
– i hela Kronoberg**



**Vänsterpartiet i Region Kronoberg**



# Innehåll

<b>Jämlikhet, rättvisa och hållbarhet – i hela Kronoberg .....</b>	<b>3</b>
<b>Ett axplock av Vänsterpartiets förslag .....</b>	<b>4</b>
<b>Ekonomisk jämförelse med M + S .....</b>	<b>5</b>
<b>Hälsa- och sjukvård samt tandvård .....</b>	<b>6</b>
Vänsterpartiets syn och förslag.....	6
Allas rätt till vård.....	6
Hälsa och klass.....	6
Hälsa och konststillhörighet.....	7
Förebyggande arbete .....	7
God tandvård som alla har råd med.....	7
Offentlig och sammanhållen vård utan vinstjakt .....	8
Prioriterade uppdrag .....	8
<b>Medarbetare .....</b>	<b>12</b>
Vänsterpartiets syn och förslag.....	12
Utan regionarbetare, ingen välfärd.....	12
Facklig samverkan och inflytande på arbetsplatsen .....	12
Arbetstidsförkortning för ett hållbart arbetsliv .....	12
Satsning på märkbart höjda löner i vården .....	12
Dags att återinföra ett rättvist OB-system.....	13
Ersättning för arbetsskor .....	13
HBTQI-diplomering för bättre arbetsmiljö och vård .....	13
Prioriterade uppdrag .....	13
<b>Kollektivtrafik.....</b>	<b>15</b>
Vänsterpartiets syn och förslag.....	15
Billig och tillgänglig kollektivtrafik .....	15
Klimatkortet – obegränsade resor 300 kr / månad.....	15
Barnvagnsbiljett.....	15
Länet är stort, förläng biljetternas giltighet .....	15
En offentlig och sammanhållen kollektivtrafik.....	15
Prioriterade uppdrag .....	16
<b>Hållbar utveckling i Region Kronoberg.....</b>	<b>18</b>
Vänsterpartiets syn och förslag.....	18

Klimatnödläge – dags att agera .....	18
Lägre priser i kollektivtrafiken – en del i den gröna omställningen .....	18
Prioriterade uppdrag .....	19
<b>Kultur.....</b>	<b>20</b>
Vänsterpartiets syn och förslag.....	20
Låna en upplevelse .....	20
Kultur för regional utveckling.....	20
Rädda folkbildningen från regeringens nedskärningar.....	20
Samverkan.....	21
Mer pengar till Scensommar .....	21
Prioriterade uppdrag .....	21
<b>Regional utveckling.....</b>	<b>23</b>
Vänsterpartiet syn och förslag .....	23
Ett gott och hållbart liv i hela Kronoberg.....	23
Schyssta villkor och arbete åt alla .....	23
Tillsammans för grön omställning.....	23
Prioriterade uppdrag .....	24
<b>Stöd-och serviceverksamheter .....</b>	<b>25</b>
Prioriterade uppdrag .....	25
<b>Ekonomi.....</b>	<b>26</b>
Vänsterpartiets syn och förslag.....	26
Jämlikhet, rättvisa och hållbarhet – i hela Kronoberg .....	26
En välfärdshöjning för Kronoberg .....	26
Fördelningseffekter av höjd regionskatt.....	28
Exempel på när en familj sparar pengar/tjänar på Vänsterpartiets budget i jämförelse med M+S-styrets förslag .....	28
<b>Finansiering och budgettabeller .....</b>	<b>29</b>
Driftramar per nämnd .....	34
<b>Bilagor om Region Kronobergs verksamhet.....</b>	<b>44</b>

## Politiskt förord

# Jämlikhet, rättvisa och hållbarhet – i hela Kronoberg

Rättvisa och jämlika villkor är Vänsterpartiets politik. Oavsett vem du är eller hur mycket pengar du har, har du samma rätt till stöd från samhället när du behöver det. Vi har ett socialistiskt, feministiskt och ekologiskt perspektiv när vi omfördelar resurser så att fattiga och rika, unga och äldre, oavsett kön, ges likvärdiga möjligheter till vård, kollektivtrafik, välfärd och inflytande.

Målet för den svenska vården är, enligt lag, att alla ska ha god hälsa och vård på lika villkor i hela landet. Detta hotas av den sittande högerregeringens medvetna nedskärningar i välfärden. Vänsterpartiet kommer inte att stå passiva och titta på, vi agerar för att rädda välfärden.

För att förhindra att vågen av uppsägningar inom vården når Region Kronoberg, är vi i Vänsterpartiet redo att istället öka resurserna till vården, bland annat genom kraftigt sänkta politikerlöner och en återställning av högerregeringens oansvariga skattesänkning.

Våra ökade resurser är riktade för att förbättra hälsan och vården för alla kronobergare genom märkbara resursförstärkningar till såväl vårdcentralerna som sjukhusvården. Men en grupp som särskilt lyfts fram i Vänsterpartiets budget är barn och unga med satsningar på kraftigt ökade resurser till BUP och Ungdomsmottagningen.

Vi vet att den enda vägen framåt för bättre sjukvård i Sverige är förbättrade villkor för de som arbetar. Därför lägger vi fram finansierade förslag på arbetstidsförkortning, höjda löner som märks i lönekuvertet och ökat inflytande för de som jobbar i vården.

På samma sätt kommer vi att agera för att Region Kronoberg ska vara pådrivande i den nödvändiga gröna omställningen av samhället. För att snabba på övergången från fossila bränslen vill vi införa Klimatkortet. Klimatkortet är ett lågpriskort för obegränsade resor i Kronobergs kollektivtrafik. Priset kommer att vara 300kr i månaden för att så många som möjligt ska kunna ta sig till aktiviteter och arbete på ett mer miljövänligt sätt.

Regionens roll i den ekologiska omställningen ska dessutom vara att följa upp och uppmuntra våra samarbetspartner i kommuner och näringslivet att skydda natur och skog. Att vi tillsammans ska följa intentionerna och riktlinjerna i Parisavtalet från 2016 om minskade utsläpp för att säkra en grön och beboelig planet åt kommande generationer.



# Ett axplock av **Vänsterpartiets förslag:**

- Öka resurserna till vården med 467 miljoner för att motverka effekterna av regeringens nedskärningar i välfärden varav:

100 miljoner extra till sjukhusvården, 30 miljoner extra till vårdcentralerna, 5 miljoner extra till Familjehälsan

39 miljoner extra till Barn- och ungdomspsykiatri (BUP) och uppdrag om att utreda offentlig utbyggnad av BUP

- Försök med arbetstidsförkortning i vården
- Sänkta politikerarvodena för att delfinansiera höjda löner för sjuksköterskor och undersköterskor
- 1 000 kr/månad i extra löneökning per heltid för varje sjuksköterska, undersköterska i Region Kronoberg utöver ordinarie löneökning
- Återinföra den jämlika OB-bonusen - varje regionarbetares tid är lika mycket värd
- Införandet av ett lågpriskort i kollektivtrafiken - *Klimatkortet* - för 300kr/månad
- Extra bidrag till folkbildningen på 5 miljoner kr för att motverka effekterna av regeringens nedskärningar
- Rädda den fria tandvården för ungdomar 20-23 år
- Gratis TBE-vaccination för barn och unga



***God vård och goda arbetsvillkor med Vänsterpartiet.***

# Ekonomisk jämförelse med budgetförslaget från Moderaterna och Socialdemokraterna

Resurser till verksamheten,  
räknat i miljoner

	Budget 2024	M+S 2025	V 2025	Skillnad
Hälsa- och sjukvårdsnämnd	5 414	5640	5 801	+161
Trafiknämnd	423	462	491	+29
Regional utvecklingsnämnd	85	85	87	+2
Kulturnämnd	73	76	80	+4
Nämnden för folkhälsa och vårdval	1 426	1465	1 502	+37
Styrelsen för Grimslövs folkhögskola	18	18	18	0
Regionstyrelsen	719	578	587	+9
Patientnämnden	0,9	1	1	0
Regionfullmäktige inkl revisorer**	8	8	8	0
<b>Summa</b>	<b>8 167</b>	<b>8334</b>	<b>8 574</b>	<b>+240</b>
<i>Procentuell förändring jämfört med 2014</i>		+2,0%	+5,0%	

# Hälso- och sjukvård samt tandvård

## Vänsterpartiets syn och förslag



### Allas rätt till vård

Den svenska sjukvårdens mål är en god hälsa och jämlik vård åt hela befolkningen genom hela livet oavsett klass, kön eller bakgrund. Den som har det största behovet av hälso- och sjukvård, inte mest pengar, ska ges företräde till vården. Detta är Vänsterpartiets utgångspunkt när vi utformar vår vårdpolitik.

Allas rätt till sjukvård hotas nu av Tidö-regeringens nedskärningar i välfärden som driver fram uppsägningar av vårdpersonal runt om i landet. För att förhindra att högerregeringens nedskärningar ska få alltför stora konsekvenser i Kronoberg så går vi i Vänsterpartiet fram med stora jämlikhets- och jämställdhetssatsningar på sjukvården. Både när det gäller ökade resurser till primärvård, BUP och ungdomsmottagningarna men också när det gäller förbättrade arbetsvillkor. För vi vet att god vård hänger ihop med goda arbetsvillkor för regionens vårdarbetare.

- Vi finansierar en ökning av sjukvårdens resurser med 467 miljoner och stärker resurserna till sjukhusvården, primärvården och barn- och ungdomspsykiatri
- Vi vill utöka antalet vårdplatser och stärka vårdcentralerna
- Vi vill stoppa chockhöjningen av avgiften vid besök på akuten
- Vi vill behålla Ljungby lasarett som akutsjukhus
- Vi vill införa försöksverksamhet med arbetstidsförkortning
- Vi vill satsa på höjda löner - 1000kr extra i månaden per heltid för varje sjuksköterska och undersköterska och återinförd OB-bonus utöver ordinarie löneökning
- Vi vill öka personalens inflytande på alla nivåer

### Hälsa och klass

En människas hälsa är starkt kopplat till klasstillhörighet. Sverige är ett av de länder där ojämlikheten och klassklyftorna växt snabbast de senaste åren. Detta innebär att även hälsoklyftorna växer. Detta kräver inte bara en ekonomisk politik för jämlikhet utan även en sjukvård som agerar för att motverka klassamhällets hälsokonsekvenser. Därför driver vi i Vänsterpartiet på för en sjukvård som jobbar uppsökande och aktivt för att alla i Kronoberg ska få vård efter behov.

## **Hälsa och könstillhörighet**

könstillhörighet påverkar en människas hälsa. Vården som erbjuds ska vara av samma höga kvalitet oavsett vem som söker vården. Undersökningar visar dock att patienter behandlas olika inom vården, utifrån sin könstillhörighet, utan några medicinska skäl. Det innebär att framförallt kvinnor får sämre mediciner, kortare sjukskrivningar och längre väntetider till operationer. Detta är något som vi behöver förändra.

Likadant ser vi att det finns vårdbrister som särskilt drabbar kvinnor. Det gäller bland annat brister i förlossningsvården, klimakterievården och tillgången till kuratorer via Ungdomsmottagningen.

Bristen på kuratorer skapar långa vårdköer för framförallt unga kvinnor som behöver stöd och hjälp gällande psykisk ohälsa. Där tycker vi i Vänsterpartiet att regionen behöver anställa fler kuratorer så att unga kvinnor kan få stöd i tid.

När det gäller förlossningsvården så vill vi införa principen ”1 födande, 1 barnmorska”. Det innebär att en barnmorska inte ska ansvara för fler än en födande i aktiv förlossning samtidigt. En sådan princip skulle öka tryggheten och patientsäkerheten för den som föder och det skulle förbättra arbetsmiljön för regionens barnmorskor. Utifrån Vänsterpartiets resursförstärkning till vården så skulle det vara möjligt att exempelvis öka antalet anställda barnmorskor för att nå detta mål.

Enligt Socialstyrelsens jämförelse från 2020 så är klimakterievården i Kronoberg underdimensionerad i relation till befolkningens mängden. Detta drabbar de som är i behov av klimakterievård och framförallt låginkomsttagare. Därför vill vi utreda etablerandet av fler offentliga klimakteriemottagningar i Kronoberg.

## **Förebyggande arbete**

I det förebyggande arbetet ser vi Familjecentralerna som en viktig aktör för barn, unga och familjer och vi vill därför utreda utbyggnaden av fler familjecentraler i hela Kronoberg. På samma sätt vill vi införa organiserad prostatacancer screening för att för att upptäcka prostatacancer och öka chanserna att bli botad.

## **God tandvård som alla har råd med**

Även tandvård är en viktig fråga för Vänsterpartiet där vi driver på för att införa ett högkostnadsskydd med mål om att tandvården ska ingå i det ordinarie högkostnadsskyddet för sjukvården. På lokal nivå vill vi utreda uppsökande tandvård för att förbättra tandhälsan i Kronobergs ekonomiskt utsatta



arbetarklassområden och öka jämlikheten gällande tand- och munhälsa. Vi tänker dessutom rädda den fria tandvården för ungdomar upp till 23 års ålder.

### **Offentlig och sammanhållen vård utan vinstjakt**

Ett hot mot den jämlika och sammanhållna vården som jobbar utifrån människors behov är uppstyckningen och privatiseringen av välfärden. Den privata vinstjaktens mål är att tjäna pengar, inte att varje skattekrona ska gå till så god vård som möjligt. Därför vill vi i Vänsterpartiet att vården ska ske i offentlig regi, för kronobergarnas och vårdarbetarnas bästa.

För att undvika fler vårdskandaler och välfärdsbrottslighet kopplat till privatiseringar och vinstjakt så vill vi i Vänsterpartiet öka kontrollerna av de privata aktörerna. Vi vill ha krav på att varje aktör som driver vård för skattekronor ska kunna redovisa vad pengarna går till genom så kallad "öppen bokföring". Vi vill att det ska ställas krav på att de privata aktörerna får välja att antingen jobba för kronobergarnas bästa eller för försäkringsbolagens vinster, för det går helt enkelt inte att ha behovsbaserad vård samtidigt som de låter vissa betala sig före i kön.

## **Prioriterade uppdrag**

<b>Uppdrag</b>	<b>Ansvarig nämnd</b>	<b>Tidplan</b>
<b>Utökad antal vårdplatser</b> Utöka antal vårdplatser utifrån Socialstyrelsens riktvärde	<b>HSN</b>	<b>2025-2027</b>
<b>Förstärkning av primärvården</b> Utökade resurser till primärvården för att säkerställa god arbetsmiljö och att varje kronobergare ges rätt vård i rätt tid	<b>NFV</b>	<b>2025-2027</b>
<b>Förstärkning av sjukhusvården</b> Utökade resurser till sjukhusvården för att säkerställa god arbetsmiljö och att varje kronobergare ges rätt vård i rätt tid	<b>HSN</b>	<b>2025-2027</b>
<b>Förstärkning av BUP</b> Utökade resurser till Barn- och ungdomspsykiatri för att korta köerna, säkerställa god arbetsmiljö och att varje barn och ung i Kronoberg ges rätt vård i rätt tid	<b>NFV</b>	<b>2025-2027</b>

<p><b>Höjd grundbemanning på akuten</b></p> <p>Utöka grundbemanningen på akuten för att säkerställa god arbetsmiljö och att varje kronobergare ges rätt vård i rätt tid</p>	<p><b>HSN</b></p>	<p><b>2025-2027</b></p>
<p><b>Fri tandvård 20-23</b></p> <p>Behålla den fria tandvården för ungdomar 20-23</p>	<p><b>NFV</b></p>	<p><b>2025</b></p>
<p><b>Fler kuratorer på Ungdomsmottagningen</b></p> <p>Utöka antalet kuratorer på Ungdomsmottagningen</p>	<p><b>HSN</b></p>	<p><b>2025</b></p>
<p><b>Uppsökande tandvård i arbetarklassområden</b></p> <p>Utreda möjligheten till uppsökande tandvård för att förbättra tandhälsan i ekonomiskt utsatta arbetarklassområden</p>	<p><b>HSN</b></p>	<p><b>2025</b></p>
<p><b>Ultraljudsundersökningar i Ljungby</b></p> <p>Säkerställa tillgång till ultraljudsundersökningar vid graviditet även vid Ljungby lasarett</p>	<p><b>HSN</b></p>	<p><b>2025</b></p>
<p><b>En födande – en barnmorska</b></p> <p>Arbeta för att det ska finnas 1 barnmorska per aktiv födsel</p>	<p><b>HSN</b></p>	<p><b>2025</b></p>
<p><b>Förbättrad läkarkontakt</b></p> <p>Arbeta för att det ska vara 1 läkare per 1100 listade patienter för förbättrad vård, arbetsmiljö och läkarkontakt</p>	<p><b>NFV</b></p>	<p><b>2025-2027</b></p>
<p><b>Satsning på Familjehälsan</b></p> <p>Utökade resurser till Familjehälsan för att främja den psykiska hälsan hos barn, unga och deras familjer</p>	<p><b>NFV</b></p>	<p><b>2025</b></p>
<p><b>Fler familjecentraler</b></p> <p>Utreda utbyggnaden av fler familjecentraler i relation till befolkningsmängd i olika orter, minst 1 per kommun.</p>	<p><b>HSN</b></p>	<p><b>2025</b></p>

<p><b>Utveckla den nära vården</b></p> <p>Utreda vilka arbetsmetoder som förbättrar den nära vården utifrån lyckade försök i Borgholm och Ryd</p>	<b>HSN, NFV</b>	<b>2025-2027</b>
<p><b>Även privata aktörer måste följa hälso- sjukvårdslagen</b></p> <p>Säkerställa att samtliga framtida vårdavtal med privata aktörer har klausuler om att det inte går att erbjuda vård till både privata sjukförsäkringar och regionen samtidigt, detta för att säkerställa Hälso- och sjukvårdslagens intentioner om vård efter behov</p>	<b>HSN, NFV</b>	<b>2025-2027</b>
<p><b>Stoppa välfärdsbrottsligheten</b></p> <p>Utökat arbete för att motverka välfärdsbrottslighet, exempelvis kriminella som bedriver vårdcentraler mm.</p>	<b>Samtliga nämnder</b>	<b>2025-2027</b>
<p><b>Ökade kontroller av privata aktörer inom välfärden</b></p> <p>Utreda former för utökade och återkommande kontroller för att säkerställa god och avtalsenlig vård hos nuvarande och etablerande privata vårdaktörer. Exempelvis krav på öppen bokföring, återkommande kontroller/uppföljning av ekonomi/ägarbyte, oannonserade verksamhetsbesök mm.</p>	<b>NFV</b>	<b>2025-2027</b>
<p><b>Offentligt ägande för den bästa vården</b></p> <p>Arbeta för att hålla vårdkedjan sammanhållen och säkerställa god och kostnadseffektiv vård genom offentligt ägande och styre, exempelvis genom etablering av offentliga vårdverksamheter på platser där det idag saknas</p>	<b>RS, HSN</b>	<b>2025</b>
<p><b>Allas rätt till sjukvård</b></p> <p>Säkerställa att alla människor, inklusive EU-migranter och papperslösa, ges tillgång till god vård och tandvård</p>	<b>RS</b>	<b>2025</b>
<p><b>Patientföreningar och brukarråd som remissinstans</b></p> <p>Att använda brukarråd/patientföreningar som remissinstans i högre grad</p>	<b>Samtliga nämnder</b>	<b>2025-2027</b>

<p><b>Offentlig utbyggnad av BUP</b></p> <p>Utreda utbyggnad av BUP med målet om en sammanhållen offentlig barn- och ungdomspsykiatri</p>	<p><b>RS</b></p>	<p><b>2025</b></p>
<p><b>Klimakteriemottagningar</b></p> <p>Utreda behovet och etablerandet av en offentlig klimakteriemottagning med specialistkompetens</p>	<p><b>HSN</b></p>	<p><b>2025-2026</b></p>
<p><b>Organiserad prostata-screening</b></p> <p>Införa PSA-testning för att upptäcka prostatacancer och öka chanserna att bli botad.</p>	<p><b>HSN</b></p>	<p><b>2025-2027</b></p>
<p><b>Genomför beslutade initiativ i omställning nära vård</b></p> <p>Utifrån utvecklingsstrategin Närmare kronobergaren fastslås årligen i HSN:s verksamhetsplan de initiativ som ska genomföras och följas i verksamheten med syfte att nå nödvändiga effekter.</p>	<p><b>HSN,</b> (NFV, RUN)</p>	<p><b>2025-2026</b></p>
<p><b>Etablera en struktur för regionens strategiska folkhälsoarbete</b></p> <p>Utarbeta en handlingsplan för regionen i struktur och kultur med aktiviteter för få konkret effekt av nationella och läns-gemensamma mål för ökad folkhälsa.</p>	<p><b>NFV,</b> (HSN, RUN)</p>	<p><b>2025</b></p>
<p><b>Framtagande av gemensam plan "primärvården som nav"</b></p> <p>I samråd med länets kommuner ta fram en strategi som tydliggör det gemensamma primärvårdsuppdraget och dess utveckling framåt.</p>	<p><b>HSN,</b> (NFV)</p>	<p><b>2025-2027</b></p>

# Medarbetare

## Vänsterpartiets syn och förslag



### Utan regionarbetare, ingen välfärd

Hela regionens verksamhet står och faller med att vi har tillräckligt med medarbetare, att vi har medarbetare som kan påverka sitt arbete, som kan utvecklas, som vet att de är uppskattade och som har en rimlig arbetsbelastning och en god lön.

### Facklig samverkan och inflytande på arbetsplatsen

Då krävs verklig samverkan med personal och fackliga organisationer och en organisation baserad på tillit och frihet. Vi behöver mer fokus på kärnverksamheterna och mindre på central styrning och kontroll. Vi behöver lokala sjukhuschefer som har närhet till sin personal och verksamhet och som därför ser och kan påverka behov och utvecklingsmöjligheter. Vänsterpartiet vill också utreda tillitsbaserat styre med målet om att ge varje medarbetare större makt över sin arbetssituation och minska mängden administrativt arbete. Vi litar på regionens arbetare och vi vill att tilliten ska också genomsyra styrningen i alla led.

### Arbetstidsförkortning för ett hållbart arbetsliv

Arbetstidsförkortning är ett krav både från Vårdförbundet och Kommunal för att få medarbetare som orkar jobba heltid och som får tid för återhämtning. Vi i Vänsterpartiet är övertygade om att arbetstidsförkortning ger oss fler medarbetare som dessutom orkar jobba längre och med mindre sjukfrånvaro. Vi vill därför satsa 10 miljoner kr på arbetstidsförkortning i verksamheter som har störst behov, i samverkan med fackliga organisationer.

### Satsning på märkbart höjda löner i vården

För att kunna rekrytera och behålla personal behöver vi erbjuda bättre löner. Det handlar om att konkurrera med andra arbetsgivare men också att erbjuda ett attraktivt yrkesval för både unga och vuxna. När vi kan besätta alla lediga jobb ger det dessutom en god arbetsmiljö med rimlig arbetsbelastning. Vi satsar därför 1000 kr extra/månad på samtliga sjuksköterskor och undersköterskor i vården utöver ordinarie löneförhandlingar.

## Dags att återinföra ett rättvist OB-system

Vi har idag ett orättvist system när det gäller ersättning för att arbeta på obekväm arbetstid. Då vi i Vänsterpartiet anser att varje regionarbetares tid är lika värdefull oavsett arbetsuppgift så vill vi återinföra det tidigare systemet med samma OB-bonus för alla arbetsgrupper.

## Ersättning för arbetsskor

Ersättning för arbetsskor har länge varit ett fackligt krav och det vill vi införa från 2025.

## HBTQi-diplomering för bättre arbetsmiljö och vård

Flera, men inte alla verksamheter har HBTQi-diplomerats och där har vi som mål att alla ska diplomeras. Det är både en angelägen fråga för arbetsmiljön för våra anställda men också för om bemötandet gentemot patienter och andra personer vår personal möter.

## Prioriterade uppdrag

Uppdrag	Ansvarig nämnd	Tidplan
<b>Arbetstidsförkortning för bättre vård och arbetsmiljö</b> Genomföra ett treårigt projekt för att undersöka effekterna av arbetstidsförkortning med bibehållen lön inom Region Kronoberg. Projektet ska vara begränsat till 1 verksamhet. Val av verksamhet och utformningen av arbetstidsförkortningen ska samverkas med fackförbunden Vårdförbundet och Kommunal.	<b>HSN, RS</b>	<b>2025-2027</b>
<b>Lönesatsning: 1000kr i ökad lön för varje sjuksköterska och undersköterska</b> Lönesatsning för sjuksköterskor och undersköterskor- 1000 kr/månad per heltid	<b>HSN, RS</b>	<b>2025</b>
<b>Rättvist OB-system</b> Återinföra OB-bonusen för alla medarbetare i Region Kronoberg	<b>RS</b>	<b>2025</b>
<b>Ersättning för arbetsskor</b> Införa ersättning för arbetsskor	<b>RS</b>	<b>2025</b>

<p><b>Lokala sjukhuschefer för ökat inflytande</b></p> <p>Anställa lokala sjukhuschefer på regionens båda sjukhus med syfte att öka medarbetarnas inflytande</p>	<b>HSN</b>	<b>2025</b>
<p><b>Tillit till professionen</b></p> <p>Utreda former för tillitsbaserat styre med målet minskad administration och ökat professionellt självbestämmande</p>	<b>RS</b>	<b>2025-2027</b>
<p><b>Utökad antal anställningar för personer med funktionsnedsättning</b></p>	<b>RS</b>	<b>2025-2027</b>
<p><b>Utökad HBTQI-diplomering</b></p> <p>Intern HBTQI-diplomering av fler verksamheter inom Region Kronoberg</p>	<b>Samtliga nämnder</b>	<b>2025-2027</b>
<p><b>Utökade möjligheter till vidareutbildning</b></p> <p>Utöka möjligheterna till vidareutbildning för att säkerställa kompetensförsörjningen och öka kompetensen i Region Kronoberg, finansieras via medarbetarpaket.</p>	<b>Samtliga nämnder</b>	<b>2025-2027</b>
<p><b>Schyssta villkor för alla i välfärden</b></p> <p>Alla anställda ska omfattas av kollektivavtal, därför ska kollektivavtal krävas av privata utförare inom regionens ansvar och vid upphandling</p>	<b>Samtliga nämnder</b>	<b>2025-2027</b>
<p><b>Nej till angiveri</b></p> <p>Uppmaning till verksamhetschefer att ingen anställd ska behöva tvingas upprätthålla den föreslagna angiverilagen</p>	<b>Samtliga nämnder</b>	<b>2025-2027</b>
<p><b>Arbeta vidare med att ta fram aktiviteter och åtgärder för att möta kompetensutmaningen.</b></p> <p>Utifrån den övergripande kompetensförsörjningsplanen ska verksamheterna arbeta med att stärka behållarperspektivet genom att:</p> <ul style="list-style-type: none"> <li>-använda kompetensen rätt</li> <li>-prioritera arbetsmiljöarbetet</li> <li>-stödja medarbetarnas kompetensutveckling</li> </ul>	<b>Samtliga nämnder</b>	<b>2025-2027</b>

# Kollektivtrafik

## Vänsterpartiets syn och förslag



### Billig och tillgänglig kollektivtrafik

Kronoberg behöver kollektivtrafik som är billig och tillgänglig för alla kronobergare. Ökat resande i kollektivtrafiken är en viktig del i den nödvändiga gröna omställningen. Att ständigt öka priserna riskerar att färre väljer kollektivtrafiken, därför vill vi i Vänsterpartiet införa ett historiskt billigt månadskort. Vi kallar det *Klimatkortet* och priset ska vara 300kr i månaden för obegränsade resor inom Region Kronobergs kollektivtrafik.

### Klimatkortet – obegränsade resor 300 kr / månad

Klimatkortet kommer uppmuntra fler att välja tåg/buss istället för bilen i dagspendlingen och Klimatkortet kommer göra det drastiskt billigare för seniorer och unga att ta sig till sina aktiviteter och sociala möten. Det kommer också att underlätta och utveckla en levande landsbygd genom minskade kostnader för pendling. Samtidigt som det kommer att bli en vinst för klimatet. Vänsterpartiets långsiktiga mål är helt offentligt finansierad och avgiftsfri kollektivtrafik, som ett led i att närma oss ett socialt och ekologiskt hållbart samhälle.

### Barnvagnsbiljett

Vi vill även underlätta för småbarnsföräldrar vars ekonomiska marginaler och tid kan vara drastiskt begränsande, därför föreslår vi ett införande av Barnvagnsbiljett som gör det avgiftsfritt för en vuxen med barn i barnvagn att färdas i kollektivtrafiken.

### Länet är stort, förläng biljetternas giltighet

Även den som bara väljer att åka en enstaka resa med kollektivtrafiken ska se buss och tåg som ett fullvärdigt alternativ till bilen och därför föreslår vi att giltigheten på biljetterna förlängs från 2 till 6 timmar, gott om tid att hinna med såväl ärenden och möten som en fika innan det är dags att åka hem.

### En offentlig och sammanhållen kollektivtrafik

En fungerande kollektivtrafik är en grundläggande del av den allmänna välfärden. Kollektivtrafiken är för viktig för att läggas ut på aktörer som jagar vinst, vilket i slutändan påverkar både dig



som reser i kollektivtrafiken men också den som jobbar inom kollektivtrafiken. När vinsterna ska upprätthållas blir det svårare att hålla tider och att säkra goda arbetsvillkor. Såväl det fackliga arbetet som det demokratiska inflytandet och planeringen försämras när välfärd överförs till det privata. Därför föreslår vi i Vänsterpartiet att kollektivtrafiken i Region Kronobergs överförs till egen offentlig regi på sikt.

## Prioriterade uppdrag

Uppdrag	Ansvarig nämnd	Tidplan
<b>Klimatkortet</b> Ersätta nuvarande månadskort med ett Klimatkort som ger fria resor i kollektivtrafiken för 300kr/månad	TN	2025
<b>Barnvagnsbiljett</b> Införa Barnvagnsbiljett, avgiftsfria resa för person med barn i barnvagn	TN	2025
<b>Kollektivtrafik i egen regi</b> Förbereda en övergång till kollektivtrafik i offentlig regi	TN	2025-2027
<b>Goda villkor hos privata aktörer</b> Alla upphandlingar av kollektivtrafik ska innehålla krav gällande kollektivavtal, god arbetsmiljö och meddelarfrihet	TN	2025
<b>Utökad giltighet för biljett i kollektivtrafiken</b> Utöka giltighet för biljetter i kollektivtrafiken från 120 minuter till 360 minuter	TN	2025
<b>Kultur istället för reklam</b> Ersätta planerna på reklam i kollektivtrafiken med samhälls- och kulturinformation	TN	2025

<p><b>Kultur i kuren</b></p> <p>Utreda möjligheterna till ökad konstnärlig gestaltning på tåg, bussar, busshållplatser samt ge utrymme för kulturinformation på platser för information och reklam.</p>	<p><b>TN</b></p>	<p><b>2025</b></p>
<p><b>Gratis resa vid blodgivning</b></p> <p>Införa avgiftsfri resa via kollektivtrafik vid blodgivning</p>	<p><b>TN</b></p>	<p><b>2025</b></p>
<p><b>Sammanhållet biljettsystem och Sverigebiljett</b></p> <p>Att Region Kronoberg ställer sig positiv till ett sammanhållet nationellt biljettsystem och införandet av Sverigebiljett</p>	<p><b>RS</b></p>	<p><b>2025</b></p>
<p><b>Revidering av regionalt trafikförsörjningsprogram</b></p> <p>Befintligt trafikförsörjningsprogram med bilagor revideras. Programmets inriktningar, strategier och mål ses över och revideras vid behov.</p>	<p><b>RS</b></p>	<p><b>2025</b></p>

# Hållbar utveckling i Region Kronoberg

## Vänsterpartiets syn och förslag



### Klimatnödläge – dags att agera

Vår planet befinner sig just nu i ett klimatnödläge. Att vi måste agera utifrån detta finns det internationell och nationell konsensus om. På nationell nivå driver vi i Vänsterpartiet på för ett massivt klimatinvesteringsprogram för att ställa om industri och transporter från det fossila till det förnybara. Här i Kronoberg så agerar vi i både regionen och i kommunerna för att ställa om våra verksamheter och inköp. Det offentliga ska prioritera inköp som säkrar fackliga rättigheter, ekologiska livsmedel och hållbara produkter.

För att säkerställa att Region Kronoberg följer Parisavtalets åtaganden, föreslår Vänsterpartiet att Region Kronoberg upprättar en koldioxidbudget. En koldioxidbudget skulle visa på Region Kronobergs utsläpp och hur vi behöver förbättras för att uppnå vårt klimatansvar gällande koldioxidutsläpp. Vi vill dessutom uppmuntra till utbyggd förnybar energi på mark och fastigheter som regionen äger eller hyr ut.

### Lägre priser i kollektivtrafiken – en del i den gröna omställningen

För att snabba på övergången från fossila bränslen föreslår vi *Klimatkortet* i regionens kollektivtrafik. Klimatkortet är ett billigt månadskort för obegränsade resor i Kronobergs kollektivtrafik. Det kommer att kosta resenären 300kr per månad. Denna satsning kommer ge möjlighet för fler att ta sig till aktiviteter och arbete på ett mer miljövänligt sätt. Det kommer också att underlätta och utveckla en levande landsbygd genom minskade kostnader för pendling. Vänsterpartiets långsiktiga mål är helt offentligt finansierad och avgiftsfri kollektivtrafik, som ett led i att närma oss ett socialt och ekologiskt hållbart samhälle.

## Prioriterade uppdrag

Uppdrag	Ansvarig nämnd	Tidplan
<p><b>Koldioxidbudget</b></p> <p>Utforma en koldioxidbudget för att mäta och jämföra regionens koldioxidutsläpp utifrån de riktlinjer som Sverige har förbundit sig till i Parisavtalet</p>	<b>RS</b>	<b>2025-2026</b>
<p><b>Länsövergripande samarbete, koldioxidbudget</b></p> <p>Bjuda in andra aktörer såsom Länsstyrelsen och kommunerna i Kronoberg, Linneuniversitetet i Växjö, och relevanta miljöorganisationer, till exempel Naturskyddsföreningen, för ett eventuellt samarbete kring arbetet med en koldioxidbudget för hela länet</p>	<b>RS</b>	<b>2025</b>
<p><b>Utökad egen produktion av förnybar energi</b></p> <p>Investera i och uppmuntra till utbyggd förnybar energi på mark och fastigheter som regionen äger eller hyr ut</p>	<b>RS</b>	<b>2025-2027</b>
<p><b>Statistik, klass och kön</b></p> <p>Samtliga nämnder får i uppdrag att presentera statistik som synliggör skillnader i såväl klass som kön i beslutsunderlag där det är relevant.</p>	<b>Samtliga nämnder</b>	<b>2025-2027</b>
<p><b>Jämställdhetsanalys</b></p> <p>Samtliga nämnder får i uppdrag att genomföra en jämställdhetsanalys inom sitt ansvarsområde. Analyserna sammanställs av förvaltningarna inom ett område de själva väljer ut.</p>	<b>Samtliga nämnder</b>	<b>2025-2026</b>
<p><b>Minskad miljö- och klimatpåverkan</b></p> <p>Bedriva ett aktivt internt miljöarbete utifrån hållbarhetsprogram 2024-2028. Relevanta mål prioriteras som en integrerad del i genomförandet av huvuduppdraget.</p>	<b>Samtliga nämnder</b>	<b>2025-2027</b>

# Kultur

## Vänsterpartiets syn och förslag



Kulturen är en omistlig del i människors liv och i den svenska demokratin. Ju tidigare barn möter kulturupplevelser desto viktigare och värdefullare blir kulturen i hela deras liv. Av bland annat detta skäl är det viktigt att fortsätta att prioritera barns och ungdomars möjligheter att tidigt komma i kontakt med kulturupplevelser.

### Låna en upplevelse

För att möjliggöra för alla barn och ungdomar att uppleva kultur bör Region Kronoberg införa "Låna en upplevelse" med inspiration från Växjö kommun. "Låna en upplevelse" innebär att erbjuda avgiftsfria kultur- och idrottsupplevelser för nyfikna barn och familjer. Detta kan ske i samarbete mellan regionens kommuner, kulturinstitutionerna och andra intresserade aktörer.

### Kultur för regional utveckling

Det finns utredningar som visar kulturens betydelse som "lokaliseringsfaktor". När människor och företag planerar var de vill bosätta sig eller bedriva verksamhet, så visar det sig, att där bra skolor/undervisning och ett brett och rikt kulturliv finns, så väljer hen den/de regionerna som uppfyller dessa två villkor. Därför är ett rikt kulturliv också viktigt för regional utveckling.

### Rädda folkbildningen från regeringens nedskärningar

Våra studieorganisationer bedriver viktig folkbildning och bryter ofta äldre människors ensamhet och isolering.

Studieorganisationerna har även en stor betydelse för demokratin. På mindre orter och byar är det oftast studieorganisationerna som verkar inom kulturområdet. Anordnar studiecirklar och kulturarrangemang i bygdegårdar m fl platser.

Därför är det viktigt – inte minst i ett glesbygdslän som Kronoberg – att studieorganisationerna ges möjlighet att fortsätta att bedriva sin viktiga verksamhet. Därför föreslår Vänsterpartiet att utöka bidragen med 5 miljoner till studieorganisationerna för att mildra de negativa effekterna av högerregeringens nedskärningar.

## Samverkan

En bred och rik kulturverksamhet bygger på samverkan. Samverkan mellan region, kommuner, kulturinstitutioner, studieorganisationer och andra aktörer. Regionen har ett stort ansvar i denna samverkan. De statliga medel som utdelas utifrån Kultursamverkansmodellen bygger just på samverkan och att medel också når ner till kommunerna, föreningarna och civilsamhället.

Många ideella krafter i civilsamhället gör stora insatser för kulturverksamheten och därför är det oerhört viktigt att stötta allt det arbete som görs bland annat av föreningar.

Kronobergs kulturarv gör oss unika i vår omvärld och bidrar till att skapa intresse och tillväxt för vår region. Därför måste resurser skapas för att värna och tillgängliggöra vårt kulturarv.

## Mer pengar till Scensommar

Scensommar är en sommarsatsning av regionen och länets kommuner och betyder sju veckor med musik, dans, teater, nycirkus och stand-up. Alltid under bar himmel och med fri entré! Detta har blivit en succé och bör få ytterligare resurser för att fortsätta att utvecklas och garantera tillgänglig och avgiftsfri kultur i hela Kronoberg.

## Prioriterade uppdrag

Uppdrag	Ansvarig nämnd	Tidplan
<b>Ökat stöd till folkbildningen</b> Utöka det finansiella stödet till studieorganisationerna för att motverka effekterna av regeringens nedskärningar i folkbildningen	<b>KN</b>	<b>2025-2027</b>
<b>Ökat stöd till Scensommar</b> Utöka stödet till Scensommar	<b>KN</b>	<b>2025-2027</b>
<b>Främja samarbete</b> Främja samarbete mellan professionella kulturaktörer och amatörgrupper/lokala grupper	<b>KN</b>	<b>2025-2027</b>
<b>Tillgänglighetsanpassa kulturutbudet</b> Tillgänglighetsanpassa kulturutbudet så att fler lätt kan ta del av kulturupplevelser samt möjliggöra för personer med	<b>KN</b>	<b>2025-2027</b>

funktionsvariationer att även kunna utöva kultur.		
<b>Nya lokaler för Regionteatern</b> Region Kronoberg ska tillsammans med övriga ägare finna en långsiktig lösning för Regionteaterns lokaler	<b>RS</b>	<b>2025-2027</b>
<b>Låna en upplevelse</b> Införa "Låna en upplevelse" tillsammans med andra intresserade aktörer exempelvis länets kommuner, Musik i Syd, Regionteatern mfl	<b>KN</b>	<b>2025</b>
<b>Alla barns tillgång till kultur</b> Säkerställa likvärdig tillgång till kultur för barn och unga i skolan. Exempelvis genom att regionens samarbete med Musik i Syd och kommunernas kulturskolor vidareutvecklas.	<b>KN</b>	<b>2025-2027</b>
<b>Utreda Kultur på recept</b> Utreda Kultur på recept som ett möjligt sätt att behandla psykisk och fysisk ohälsa	<b>HSN, KN</b>	<b>2025-2027</b>

# Regional utveckling

## Vänsterpartiet syn och förslag



### **Ett gott och hållbart liv i hela Kronoberg**

Oavsett var man bor i Kronoberg ska man ha goda förutsättningar att leva ett gott liv. Det ska finnas god samhällsservice, man ska ges inflytande över sin livssituation och man ska vara trygg i att det offentliga arbetar för en hållbar och jämlik grön omställning.

Utifrån dessa grundtankar driver Vänsterpartiet på för att hela länets utveckling ska vara hållbar utifrån såväl ekologiska, sociala och hälsorelaterade aspekter. Vi vill öka stödet till samhällsservice och vård utanför våra tätorter, vi vill införa ett medborgarråd som stärker byalagens, föreningarnas och folkrörelsernas inflytande över framtida beslut.

### **Schyssta villkor och arbete åt alla**

Sveriges rikedom och ekonomiska utveckling bygger på den breda arbetarklassens tid och slit. Men vi har en regering som bygger sin ekonomiska politik och satsningar på att upprätthålla massarbetslöshet, gömt bakom begreppet "jämviktsarbetslöshet". Vänsterpartiets linje är däremot att varje människa har en inneboende vilja att bidra och att samhället byggs bättre när alla är med. Vårt mål är därför full sysselsättning.

Därför vill vi uppmuntra till etablerande av fler offentliga och privata arbetsplatser med schyssta villkor genom Företagsfabriken, Nyföretagarcentrum och Coompanion. Vi vill särskilt stärka och uppmuntra bildandet av sociala företag och kooperativ.

### **Tillsammans för grön omställning**

Regionens roll i den ekologiska omställningen ska vara att efterfölja och uppmuntra våra samarbetspartners i kommuner och näringslivet att upprätthålla demokratiska beslut om att minska den globala uppvärmningen och att skydda natur och skog. Att vi tillsammans ska följa intentionerna och riktlinjerna i Parisavtalet från 2016 om minskade utsläpp för att säkra en grön och beboelig planet åt efterföljande generationer. Att skydda mer natur och skog i linje med FN-konventionen för biologisk mångfald och EU-kommissionens strategi för biologisk mångfald 2030. Att agera för förändrade transportsätt som innebär färre



fossilbaserade transporter via exempelvis flyg till transporter via tåg och elfordon.

## Prioriterade uppdrag

Uppdrag	Ansvarig nämnd	Tidplan
<b>Medborgarråd för regional utveckling</b> Införa ett medborgarråd för regional utveckling med representation från byalag, folkrörelser, föreningar m fl för att säkerställa medborgarinflytande över den regionala utvecklingen	<b>RUN</b>	<b>2025</b>
<b>Uppmuntra sociala företag och kooperativ</b> Ytterligare stärka och uppmuntra bildandet av sociala företag och kooperativ	<b>RUN</b>	<b>2025</b>
<b>Grön utveckling av Växjö Småland Airport</b> Samverka med övriga ägare för en grön övergång av Växjö Småland Airport från charterflygplats till beredskapsflygplats	<b>RS</b>	<b>2025-2027</b>
<b>Ökad produktion av förnybar energi</b> Ökat ägande av egna lokaler/byggnader/mark för nå mål om plusproduktion av förnybar energi	<b>RS</b>	<b>2025-2027</b>

# Stöd-och serviceverksamheter

Stöd och serviceverksamheternas övergripande uppdrag är att stödja kärnverksamheterna, med utgångspunkt i regionens strategier och behov, för att bidra till utveckling och kostnadseffektivitet. Stöd och service ansvarar för den koncernövergripande samordningen samt samverkan på regional, nationell, EU-nivå och internationell nivå. Stöd- och serviceverksamheterna är främst organiserade inom regionservice, regionstaben och regionövergripande funktioner.

Stöd- och serviceverksamheterna ansvarar i hög grad för att Region Kronoberg följer lagar, förordningar och övriga uppdrag som gäller för Region Kronoberg på ett rättssäkert sätt.

## Prioriterade uppdrag

Uppdrag	Ansvarig nämnd	Tidplan
<b>Utveckla invånardialoger för att stärka tilliten och förtroendet för de välfärdstjänster Region Kronoberg erbjuder.</b>	<b>Samtliga nämnder</b>	<b>2025-2026</b>
<b>I högre grad arbeta med kompetensväxling avseende uppgifter i kärnverksamheter som kan utföras av stöd och service.</b>	<b>RS</b>	<b>2025</b>
<b>Stärka Region Kronobergs förmåga vid extraordinär, särskild händelse och höjd beredskap i enlighet med nationella direktiv.</b>	<b>RS</b>	<b>2025</b>
<b>Definiera framtida behov av lokalförsörjning för att säkerställa funktionella och resurseffektiva lokaler som på bästa sätt möter verksamhetens behov.</b>	<b>RS</b>	<b>2025-2027</b>

# Ekonomi

## Vänsterpartiets syn och förslag



### Jämlikhet, rättvisa och hållbarhet – i hela Kronoberg

Rättvisa och jämlika villkor är Vänsterpartiets politik. Oavsett vem du är eller hur mycket pengar du har, har du samma rätt till stöd från samhället när du behöver det. Vi har ett socialistiskt, feministiskt och ekologiskt perspektiv när vi omfördelar resurser så att fattiga och rika, unga och äldre, oavsett kön, ges likvärdiga möjligheter till vård, kollektivtrafik, välfärd och inflytande.

Alla som bor i Kronoberg förväntar sig en god, tillgänglig och jämlik välfärd – men det kräver politiska prioriteringar. Region Kronoberg, liksom alla andra regioner i Sverige, har ekonomiska utmaningar. Samtidigt har vi en högerregering som prioriterar stora skattesänkningar till de mest välbärgade istället för en fungerande vård och tillgänglig kollektivtrafik. Regeringen vet hur mycket pengar som välfärden behöver och att finansieringen är en del av deras ansvar – men regeringen väljer istället att tvinga fram nedskärningar runt om i landet. Nu är det upp till oss i regionerna och kommunerna att rädda välfärden.

### En välfärdshöjning för Kronoberg

Vänsterpartiets utgångspunkt är att regeringens skattesänkningar är resurser som borde gått till välfärden. Därför kontrar vi regeringens annonserade oansvariga jobbskatteavdrag med en välfärdshöjning för kronobergarna. Detta betyder att kronobergarna kommer ha mer kvar i plånboken än tidigare men att de även kommer att få förbättrad vård och välfärd.

Våra förslag för att stärka resurserna i Region Kronoberg är att dels minska det generella överskottsmålet, som annars hade drivit upp arbetstempot hos våra redan hårt ansträngda medarbetare, och dels att vi gemensamt ökar resurserna genom en skattehöjning på 30 öre.

Att en skattehöjning ger avtryck i alla skattebetalares ekonomi är Vänsterpartiet väl medvetna om. Samtidigt anser Vänsterpartiet att alternativen, till exempel försämrad sjukvård, neddragningar i kollektivtrafiken, men även taxehöjningar och höjda patientavgifter med mera, drabbar enskilda och ger större

negativa effekter både i välfärden och i enskildas ekonomi och livskvalité.

**Vi är redo att ta ansvar för välfärden när högerregeringen försöker skära ner. Vi kommer istället att *förbättra* välfärden.**

**Vi föreslår ökade resurser till vården med ca 400 miljoner kr, förbättrade arbetsvillkor, projekt med arbetstidsförkortning för förbättrad vård och sänkta priser i kollektivtrafiken.**

**Allt detta är möjligt för den som är villig, likt Vänsterpartiet, att prioritera välfärden före skattesänkningar.**

## Fördelningseffekter av höjd regionskatt

Arbetsinkomst (kr/ mån)	Höjd regionskatt (30 öre), avrundat till heltal	Jobbskatteavdrag och indexerings- effekter (2025), avrundat till heltal	"Kvar i plånboken"
16 667	-50	60	<b>10</b>
25 000	-75	154	<b>79</b>
33 333	-100	248	<b>148</b>
35 000	-105	267	<b>162</b>
41 667	-125	372	<b>247</b>
50 000	-150	372	<b>222</b>
62 500	-188	835	<b>647</b>
83 333	-250	886	<b>636</b>
125 000	-375	886	<b>511</b>

### Exempel på när en familj sparar pengar / tjänar på Vänsterpartiets budgetförslag i jämförelse med Moderaterna och Socialdemokraternas förslag:

#### Månadskort/resor i kollektivtrafiken:

inom 1 zon, exvis inne i Växjö

+339kr / månad, per kort

pendling in till annan ort

+559kr / månad, per kort

småbarnsförälder med barnvagn

+ upp till 859kr/månad

#### Akutvård

+150kr / per besök

#### Tandvård för ungdom 19-23 år

+400-1000kr / lagad tand

#### Om någon i familjen jobbar som ssk/usk

+1000kr/månad i extra lön  
+ OB-bonus

# Finansiering och budgettabeller

## Finansiering

Finansieringen i Budget 2025-2027 baseras på skatteunderlagsprognos från SKR (Sveriges kommuner och regioner) och Skandias pensionsprognos från augusti 2024. Delposterna inom finansieringsbudgeten för 2025 och plan 2026-2027 framgår av tabellen nedan och utgår ifrån aktuella förutsättningar i augusti 2024.

Utdrag ur cirkulär *Aktuell ekonomi nr 24:38* (SKR 2024-08-22):

”Att inflationen i år växlat ned rejält jämfört med föregående års höga inflationstakt medför långsammare ökning av prisbasbeloppen 2025. En inflation som nästa år och framöver antas ligga nära 2 procent ger fortsatt måttliga uppgångar av prisbasbeloppen också efter 2025. Nedväxlingen av inflationen medför även att garantipensioner ökar långsammare och att skatteskalorna inte räknas upp lika snabbt (till exempel för grundavdraget).

Återhämtningen av skatteunderlagstillväxten samt nedväxlingen av inflationen innebär att kommunsektorns köpkraft åter beräknas öka framöver.

De exceptionellt svaga åren 2023 och 2024, med ett skatteunderlag som i reala termer minskar, följs av en markant rekyl 2025. Då beräknas en ovanligt stor ökning av det reala skatteunderlaget. Förutom att priser stiger långsammare faller pensionskostnaderna 2025, en stor kontrast mot de stora uppgångarna föregående år. Den viktigaste faktorn är prisbasbeloppet och hur detta slår på värderingen av sektorns pensionsskuld. Detta ger generellt en positiv inverkan på kommuners och regioners resultat 2025. Även om det är en mycket ojämn profil mellan åren stiger det reala skatteunderlaget sammantaget med i genomsnitt 1,9 procent per år 2024–2027. Detta är ungefär i linje med ett historiskt genomsnitt.”

## Finansiering, miljoner kronor

	Utfall 2023	Budget 2024	Budget 2025	Plan 2026	Plan 2027
<b>Skatter</b>	<b>5 877</b>	<b>5 959</b>	<b>6 389</b>	<b>6 609</b>	<b>6 860</b>
Preliminärskatt	5 751	5 959	<b>6 389</b>	6 609	6 860
Avräkning skatteintäkter	126		-	-	-
<b>Utjämningsystemet och generella statsbidrag</b>	<b>2 056</b>	<b>2 420</b>	<b>2 371</b>	<b>2 423</b>	<b>2 511</b>
Inkomstutjämningsbidrag	1 245	1 292	<b>1 366</b>	1 427	1 483
Kostnadsutjämningsavgift	-3	1	<b>28</b>	28	29
Strukturbidrag	47	47	<b>47</b>	47	48
Regleringsavgift/bidrag	87	149	<b>71</b>	41	6
Bidrag läkemedel inom förmånen	680	753	<b>820</b>	880	945
Övriga statsbidrag	-	178	<b>39</b>	-	-
<b>Summa skatter, utjämningsystemet samt generella statsbidrag</b>	<b>7 933</b>	<b>8 379</b>	<b>8 760</b>	<b>9 032</b>	<b>9 371</b>
Finansiella intäkter	285	50	<b>75</b>	75	75
Finansiella kostnader	-353	-405	<b>-173</b>	-72	-147
<i>varav finansiell del pensioner</i>	-311	-388	<b>-153</b>	-52	-127
<i>Justering orealiserade poster</i>	-146	-	-	-	-
<b>Summa</b>	<b>7 719</b>	<b>8 024</b>	<b>8 662</b>	<b>9 035</b>	<b>9 299</b>

## Skatteintäkter

Skatteintäkterna motsvarar cirka två tredjedelar av Region Kronobergs totala intäkter. Skatteintäkterna är beroende av samhällsekonomins utveckling samt den skattesats som fastställs av Region Kronobergs förtroendevalda.

## Skattesats (utdebitering) 2025

Skattesatsen i Region Kronoberg för 2025 fastställs till 12,30 procent.

## Kommunalekonomisk utjämning och generella statsbidrag

Beloppen i Budget 2025 gällande utjämningsystemet baseras på preliminära uppgifter i augusti 2024. Det kommer eventuellt att kompletteras med tillskott enligt regeringens budgetproposition. Det slutliga utfallet av utjämningen för 2025 fastställs i december 2024. I övriga generella statsbidrag finns upptaget 39 mnkr för

det av regeringen aviserade sektorsbidraget på 2 mdkr till hälso- och sjukvård för 2025.

### **Läkemedelsförmånen**

Regeringen avser att i nära samarbete med berörda aktörer fortsätta arbetet med samordnade och angelägna utvecklingsinsatser inom läkemedelsområdet. Dessutom avser regeringen att i samarbete med SKR åstadkomma en långsiktigt hållbar hantering av statens bidrag till regionerna för kostnaderna för läkemedelsförmånen.

Bidrag för läkemedelsförmånen budgeteras för 2025 till 820 mnkr baserat på Socialstyrelsens vårprognos för läkemedelskostnader inom förmånen.

### **Finansiella intäkter och kostnader**

Budgeten för finansiella kostnader åren 2025-2027 avser till största delen Skandias prognostiserade finansiella kostnad för intjänandedelen på pensionsskulden för respektive år. Den finansiella kostnaden för pensioner består av ränte- och basbeloppsuppräknningar.

Övriga finansiella kostnader och intäkter avser framför allt bankavgifter, ränteintäkter och avkastning i kapitalförvaltningen.



## Resultatbudget

### Resultatbudget, mnkr

	Utfall 2023	Budget 2024	Budget 2025	Plan 2026	Plan 2027
Verksamhetens nettokostnader	-7 864	-8 166	-8 574	-8 870	-9 181
Skatteintäkter	5 877	5 959	6 389	6 609	6 860
Generella statsbidrag och utjämning	2 056	2 420	2 371	2 423	2 511
<b>Verksamhetens resultat</b>	<b>68</b>	<b>213</b>	<b>186</b>	<b>163</b>	<b>190</b>
Finansnetto	-68	-355	-98	3	-72
<b>Redovisat resultat</b>	<b>0</b>	<b>-142</b>	<b>88</b>	<b>166</b>	<b>118</b>
Balanskravsjusteringar	-146	-	-	-	-
<b>Resultat efter balanskravsjustering</b>	<b>-146</b>	<b>-142</b>	<b>88</b>	<b>166</b>	<b>118</b>
Resultat i förhållande till skatteintäkter, kommunalekonomisk utjämning och generella statsbidrag	-1,8%	-1,7%	1,0%	1,8%	1,3%

## Kassaflödesbudget

### Kassaflödesbudget, mnkr

	Utfall 2023	Budget 2024	Budget 2025	Plan 2026	Plan 2027
<b>Löpande verksamhet</b>					
Årets resultat	0	-142	88	165	117
Avskrivningar	284	252	287	314	347
Avsättningar (netto)	504	663	204	73	71
Rörelsekapitalförändring	-139	34	-200	-200	-200
<b>Kassaflöde från löpande verksamhet</b>	<b>649</b>	<b>808</b>	<b>378</b>	<b>352</b>	<b>335</b>
Investeringar	-553	-1 011	-696	-586	-476
Förändring långsiktiga fordringar och skulder	-20	0	-4	-4	-4
<b>Förändring likvida medel</b>	<b>76</b>	<b>-203</b>	<b>-322</b>	<b>-238</b>	<b>-145</b>

Kassaflödesanalysen visar hur likviditeten förändras under planperioden. Här redovisas in- och utbetalningar till skillnad från resultatbudgeten, där intäkter och kostnader redovisas.

# Balansbudget

## Balansbudget, miljoner kronor

	Utfall 2023	Budget 2024	Budget 2025	Plan 2026	Plan 2027
<b>Tillgångar</b>					
<b>Anläggningstillgångar</b>	<b>3 822</b>	<b>4 538</b>	<b>5 388</b>	<b>5 600</b>	<b>5 669</b>
varav finansiell leasing	816	773	1 213	1 153	1 093
<b>Omsättningstillgångar</b>	<b>4 762</b>	<b>4 558</b>	<b>4 486</b>	<b>4 487</b>	<b>4 582</b>
Varav finansiell leasing	3 574	3 824	3 872	2 922	2 970
<b>Summa</b>	<b>8 584</b>	<b>9 096</b>	<b>9 873</b>	<b>10 087</b>	<b>10 251</b>
<b>Eget kapital, avsättningar och skulder</b>					
<b>Eget kapital</b>	<b>2 761</b>	<b>2 619</b>	<b>2 707</b>	<b>2 872</b>	<b>2 990</b>
<b>Avsättningar (pensioner mm)</b>	<b>3 470</b>	<b>4 133</b>	<b>4 338</b>	<b>4 411</b>	<b>4 482</b>
<b>Skulder</b>	<b>2 353</b>	<b>2 343</b>	<b>2 829</b>	<b>2 804</b>	<b>2 779</b>
varav finansiell leasing	914	874	1 319	1 264	1 209
<b>Summa</b>	<b>8 584</b>	<b>9 096</b>	<b>9 873</b>	<b>10 087</b>	<b>10 251</b>

Balansbudgeten visar regionens förväntade tillgångar, eget kapital, avsättningar och skulder respektive år.

## Driftramar per nämnd

Nedan redovisas preliminära driftsramar för nämnderna under perioden 2024-2026. Driftsramarna är preliminära, eftersom interna budgetposter kan komma att förändras.

### Preliminära driftsramar, miljoner kronor

	Utfall 2023	Budget 2024*	Budget 2025	Plan 2026	Plan 2027
Hälso- och sjukvårdsnämnd	5 118	5 414	5 801	5 923	6 029
Trafiknämnd	457	423	491	520	481
Regional utvecklingsnämnd	80	85	87	88	88
Kulturnämnd	73	73	80	82	83
Nämnden för folkhälsa och vårdval	1 364	1 426	1 502	1 509	1 556
Styrelsen för Grimslövs folkhögskola	16	18	18	18	18
Regionstyrelsen	748	719	587	722	918
Patientnämnden	0,5	0,9	1	1	1
Regionfullmäktige inkl revisorer**	8	8	8	8	8
<b>Summa</b>	<b>7 864</b>	<b>8 167</b>	<b>8 574</b>	<b>8 870</b>	<b>9 181</b>
<i>Förändring jämfört med föregående år</i>			5,0%	3,4%	3,5%

\*Budgetram avläst augusti 2024 \*\* OBS! Beloppen är före uppräknig av arvoden för 2025.

## Förändring driftsramar 2025-2027

### Förändringar 2025–2027 jämfört med 2024

<b>Belopp i mnkr</b>	<b>2025</b>	<b>2026</b>	<b>2027</b>
<b>Hälso och sjukvårdsnämnd</b>			
<b>Kompensation lönerrevision (ej avtal 2025-2027)</b>	41,6	41,6	41,6
<b>Resursförändring</b>	349,2	471,2	577,5
<b>Varav:</b>			
<i>Arbetstidsförkortningsprojekt</i>	10,0	10,0	10,0
<i>Lönesatsning sjuksköterskor</i>	28,0	28,0	28,0
<i>Lönesatsningar Undersköterskor</i>	20,0	20,0	20,0
<i>Satsning på Familjehälsan</i>	5,0	5,0	5,0
<i>Fler kuratorer Ungdomsmottagning</i>	2,5	2,5	2,5
<i>Resursförstärkning sjukhusvård</i>	100,0	100,0	100,0
<i>Bla</i>			
- <b>Insulinpumpar, 17 mnkr</b>			
- <b>Sjukresor.19 mnkr</b>			
- <b>Slutenvårdsdos, 6 mnkr</b>			
- <b>Höjd grundbemanning på akuten, 5 mnkr</b>			
- <b>Organiserad prostatacancerscreening, 5 mnkr</b>			
<b>SUMMA</b>	<b>390,8</b>	<b>512,7</b>	<b>619,1</b>

<b>Trafiknämnd</b>			
<b>Kompensation lönerrevision (ej avtal 2025-2027)</b>	0,7	0,7	0,7
<b>Resursförändring</b>	67,6	96,9	57,7
<b>Varav:</b>			
<i>Klimatkortet - Månadskort för resor inom länet 300 kr / mån</i>	30,0	30,0	30,0
<b>SUMMA</b>	<b>68,3</b>	<b>97,6</b>	<b>58,4</b>

<b>Regional utvecklingsnämnd</b>			
<b>Kompensation lönerrevision (ej avtal 2025-2027)</b>	0,6	0,6	0,6
<b>Resursförändring</b>	0,7	1,5	2,2
<b>SUMMA</b>	<b>1,3</b>	<b>2,1</b>	<b>2,9</b>

<b>Kulturnämnd</b>			
<b>Kompensation lönerrevision (ej avtal 2025-2027)</b>	0,1	0,1	0,1
<b>Resursförändring</b>	7,0	8,7	10,4
<b>Varav:</b>			
<i>Ökat bidrag till studieförbund</i>	5,0	5,0	5,0
<i>Ökat bidrag Scensommar</i>	0,5	0,5	0,5
<b>SUMMA</b>	<b>7,1</b>	<b>8,8</b>	<b>10,4</b>

<b>Styrelsen för Grimslövs folkhögskola</b>			
<b>Kompensation lönerrevision (ej avtal 2025-2027)</b>	0,2	0,2	0,2
<b>Resursförändring</b>	0,0	-0,1	-0,2
<b>SUMMA</b>	<b>0,2</b>	<b>0,1</b>	<b>0,1</b>

<b>Nämnden för folkhälsa och vårdval</b>			
<b>Resursförändring inkl LPIK-uppräkning</b>	76,0	83,2	129,3
<b>Varav:</b>			
<b>Primärvård</b>			
<i>Resursförstärkning Primärvård</i>	30,0	30,0	30,0
<i>Läkemedel Primärvård</i>	15,0	15,0	15,0
<i>Avgiftsfritt TBE-vaccin för barn och unga</i>	5,0	1,0	1,0
<b>BUP</b>			
<i>Resursförstärkning BUP</i>	22,0	22,0	22,0
<i>Köpt vård - vårdgaranti BUP</i>	12,0	12,0	12,0
<i>Läkemedel - BUP</i>	5,0	5,0	5,0

<b>Tandvård</b>			
<i>Fri tandvård för unga 20-23 år (bibehållen tandvårdspeng)</i>	0,0	0,0	0,0
<b>SUMMA</b>	<b>76,0</b>	<b>83,2</b>	<b>129,3</b>
<b>Regionstyrelsen</b>			
<b>Kompensation lönerrevision (ej avtal 2025-2027)</b>	5,9	5,9	5,9
<b>Resursförändring (inkl lönerrevision 2025-2027*)</b>	-141,2	-6,7	189,3
<b>Varav:</b>			
<i>Medarbetarpaket (arbetsskor, betald vidareutbildning m)</i>	18,0	18,0	18,0
<i>Återinföra OB-bonus till alla yrkesgrupper</i>	22,0	22,0	22,0
<i>Koldioxidbudget</i>	0,2	0,2	0,2
<i>Sänkta politikerarvoden (minskning)</i>	-4,5	-4,5	-4,5
<i>Resursförflyttning till Hälso och sjukvård</i>	-10,0	0	0
<b>SUMMA</b>	<b>-135,3</b>	<b>-0,8</b>	<b>195,2</b>
<b>Patientnämnden</b>			
<b>Kompensation lönerrevision (ej avtal 2025-2027)</b>	0,0	0,0	0,0
<b>Resursförändring</b>	0,0	0,0	0,0
<b>SUMMA</b>	<b>0,0</b>	<b>0,0</b>	<b>0,0</b>
<b>Regionfullmäktige</b>			
<b>Resursförändring</b>	0,1	0,1	0,2
<b>SUMMA</b>	<b>0,1</b>	<b>0,1</b>	<b>0,2</b>
<b>TOTALSUMMA Budgetförstärkning jämfört med 2024</b>	<b>408,4</b>	<b>703,8</b>	<b>1 015,6</b>

## Kapiteringsersättning till Vårdval primärvård och barntandvård

### Vårdersättning Vårdval Kronoberg

Justering av vårdersättning Vårdval Kronoberg görs med -1,3 procent för år 2025 enligt LPIK inklusive läkemedel (SKR:s prognos augusti 2024).

Vårdersättningen 2025 uppgår därmed till följande uttryckt i kronor per listad och år:

#### Vårdersättning per listad och år

<i>Belopp i kronor</i>	
<b>Vårdersättning, 2024</b>	5 308 kr
<b>Indexreglering (LPIK)</b>	-69 kr
<b>Bibehållen tilläggsbudget 2024</b>	148 kr
<b>Resursförstärkning primärvård</b>	148 kr
<b>Resurstillskott Läkemedel</b>	74 kr
<b>Ortopedtekniska hjälpmedel</b>	15 kr
<b>Inkontinensartiklar</b>	10 kr
<b>Vårdersättning, 2025</b>	<b>5 634 kr</b>
<b>Inklusive 2 % momsersättning</b>	<b>5 747 kr</b>

### Barntandvårdspeng

Justering av barntandvårdspengen görs med -1,4 procent enligt LPIK exklusive läkemedel (SKR:s prognos augusti 2024).

Barntandvårdspengen för år 2025 uppgår därmed till följande, uttryckt i kronor per barn och år:

#### Barntandvårdspeng, kronor per barn och år

	<i>å pris 2024</i>	<i>Uppräkning</i>	<i>å pris 2025</i>
<b>Barntandvårdspeng 3-23 år</b>	1 733	-24	<b>1 709 kr</b>
<b>Områdesansvar 0-2 år</b>	349	-5	<b>344 kr</b>
<b>Områdesansvar 3-23 år</b>	218	-3	<b>215 kr</b>

## Investeringsbudget

För att möta de framtida kraven på Region Kronoberg och framförallt en hälso- och sjukvård av hög kvalitet, patientsäkerhet och att vara en attraktiv arbetsgivare genomför Region Kronoberg ett omfattande investeringsprogram. Investeringar som Region Kronoberg gör ska bidra till verksamhetsutveckling och möjliggöra effektiviseringar genom nya eller förbättrade produkter, ökad kapacitet eller sänkta kostnader. Investeringar görs även för att byta ut befintliga resurser för att bibehålla kapacitet eller standard.

### Investeringsbudget, miljoner kronor

	Utfall 2023	Budget 2024	Budget 2025	Plan 2026	Plan 2027
<b>Fastigheter</b>	372	785	423	294	249
<b>Medicinsk teknik och övriga inventarier</b>	56	141	193	212	146
- varav intäktsfinansierade verksamheter	19	22	35	25	24
<b>Informationsteknik</b>	45	41	36	36	37
<b>Övriga investeringar och oförutsett</b>	23	44	44	44	44
<b>Summa</b>	<b>553</b>	<b>1 011</b>	<b>696</b>	<b>586</b>	<b>476</b>

### Investeringsramar 2025-2027

	Budget 2025	Plan 2026	Plan 2027
<b>Fastighetsinvesteringar beslutade av RF</b>	<b>247</b>	<b>134</b>	<b>93</b>
<b>Centrallasarettet Växjö</b>			
- Ombyggnation Neonatal CLV	33		
- Införande av PCI CLV	6	15	15
<b>Lasarettet Ljungby</b>			
- Ny vårdbyggnad 1 N i LL		5	57
- Förstärkning 1C i LL	9		
- Ombyggnation ögonmottagningen LL	20		
<b>Sigfridsområdet och övriga länet</b>			



- Renovering hus 1 för Barnhabiliteringen och administration	29		
- Nybyggnation hus K8 för Rättsspsykiatri	125	84	
- Ombyggnation av Teleborgs vårdcentral och familjecentral	25	30	21
<b>Fastighetsinvesteringar planerade för beslut i RF/RS</b>	<b>126</b>	<b>110</b>	<b>106</b>
<b>Centrallasarettet Växjö</b>			
- Anpassningar CLV	20		
- Ombyggnation av hus G CLV		15	
- Ombyggnation mikrobiologen CLV	15	15	
<b>Lasarettet Ljungby</b>			
- Anpassningar LL	10	20	20
<b>Sigfridsområdet och övriga länet</b>			
- Renovering hus 4 SO			25
- Ombyggnation regionhuset inför ABW samt tekniska installationer	35		
- Renovering av Rättsspsykiatrins lokaler K6 SO	16	30	31
<b>Övergripande</b>			
- Oförutsedda större ombyggnationer	30	30	30
<b>Fastighetsanslaget</b>	<b>50</b>	<b>50</b>	<b>50</b>
- Tekniska reinvesteringar	35	35	35
- Mindre ombyggnationer samt verksamhetsanpassningar	15	15	15
<b>MT och övrig utrustning</b>	<b>193</b>	<b>212</b>	<b>146</b>
-Återanskaffning inklusive haveri	128	159	102
-Nyinvestering	10		
<b>Inventarier i samband med byggprojekt</b>			
-Inventarieinköp i mindre byggprojekt	5	5	5
-Renovering av hus 1	8		
-Införande av PCI		10	10
-Anpassningar LL och CLV	3		
-Regionhuset ABW	2		
-Ombyggnation av Teleborgs vårdcentral och familjecentral			5

-Nybyggnation hus K8 för Rättpsykiatri	2	13	
<b>Inventarier till intäktsfinansierade verksamheter</b>			
- Mikrobiologen	2	5	4
- Rättpsykiatri	18	5	5
- Primärvården	1	1	1
- Hjälpmedelscentralen	9	9	9
- Folk tandvården	5	5	5
<b>IT</b>	<b>36</b>	<b>36</b>	<b>37</b>
-Återanskaffning	25	25	25
<b>Oförutsett</b>	<b>44</b>	<b>44</b>	<b>44</b>
-Konst	1	2	1
<b>Summa</b>	<b>696</b>	<b>586</b>	<b>476</b>

## Låneram

Region Kronobergs planerade investeringsbehov den kommande tioårsperioden ställer krav på att det finns likviditet.

För att säkerställa tillgången till likviditet ska regionfullmäktige i samband med beslut om budget även besluta om nyupplåning och refinansiering samt kredit. Medel från överlikviditetsförvaltningen kan tas i anspråk för att finansiera investeringarna, men ett upplåningsbehov kan eventuellt ändå uppstå. Med anledning av detta beviljar regionfullmäktige under 2025 låneram på 1 500 miljoner kronor, samt att den av regionfullmäktige beslutade krediten kvarstår.

## Koncernföretagens ekonomi

Koncernföretag där Region Kronoberg har en ägarandel över 20 procent  
(2 kap 5 § lagen om kommunal bokföring och redovisning).

<i>(Belopp i mnkr)</i>	2021	2022	2023	PLAN/PROGNOS	
				2024	2025
<b>AB Destination Småland</b>					
Ägarandel 100%					
Omsättning	11,9	13,1	13,0	10,7	8,8
Årets resultat	0,3	-0,8	0	0,1	0
Driftsbidrag från Region Kronoberg (RUN)	6,2	6,9	6,9	6,7	*
<b>Ryssbygymnasiet AB</b>					
Ägarandel 90%					
Omsättning	54,4	58,2	63,1	66,6	70,1
Årets resultat	0,4	1,5	-0,7	-1,9	-0,1
Driftsbidrag från Region Kronoberg (RUN)	0	0	0	0	0
<b>Kulturparken Småland AB</b>					
Ägarandel 59%					
Omsättning	36,4	37,2	37,6	41	45,5
Årets resultat	0	0	0,1	0	0
Driftsbidrag från Region Kronoberg (KN)	11,8	11,8	12,1	12,0	*
<b>Växjö Småland Airport AB</b>					
Ägarandel 55%					
Omsättning	12,6	32,9	38,2	39,8	38,5
Årets resultat	-10,4	-1,5	-12,4	-15,4	-12,7
Driftsbidrag från Region Kronoberg (RS)	5,5	5,5	5,5	5,5	*
<b>AB Regionteatern Blekinge-Kronoberg</b>					
Ägarandel 49%					
Omsättning	44,5	46,3	47,1	45,9	46,6
Årets resultat	1,2	0	1,1	0	0
Driftsbidrag från Region Kronoberg (KN)	12,6	13,4	14,0	13,5	*
<b>Almi Företagspartner Kronobergs län AB</b>					
Ägarandel 49%					
Omsättning	23,1	23,1	21,7	22	N/A
Årets resultat	-0,1	-1,7	0,4	0,4	N/A
Driftsbidrag från Region Kronoberg (RUN)	7,8	7,8	7,8	7,8	*

	2021	2022	2023	2024	2025
<b>Musik i Syd AB</b>					
Ägarandel 50 % (indirekt ägarandel)					
Omsättning	96,9	109,4	114,2	112	100
Årets resultat	1,7	0,3	0	-0,5	-0,9
Driftsbidrag från Region Kronoberg (KN)	27,1	25,4	26,7	26,7	*

*\*Beslut om driftsbidrag för 2025 fattas av respektive nämnd*

# Bilagor om Region Kronobergs verksamhet

## Ett gott liv i ett livskraftigt län

Region Kronobergs vision är **Ett gott liv i ett livskraftigt län** och värdegrund är **Respekt för människan**. Det är det som är grunden i allt vi gör – hur vi är mot varandra och i mötet med kronobergarna, i de beslut vi fattar, när vi prioriterar våra resurser, när vi utvecklar och förändrar vår verksamhet, när vi sätter mål, formar strategier och planerar aktiviteter.

En vision är just en vision – en bild av hur det är när allt är precis som vi vill att det ska vara. Svår att uppnå, men ändå närvarande i vardagen i allt vi gör. För det är ditåt vi ska sträva, det är den bilden som driver och motiverar oss. Men vad innebär ett gott liv i ett livskraftigt län – eller annorlunda uttryckt: hur det är när allt är precis som vi vill att det ska vara?

*” Då har vi ett Kronoberg där alla invånare har en god livskvalitet utifrån sina förutsättningar och behov. Det är ett Kronoberg där människor vill leva och bo, och där vardagslivet fungerar för alla.*

*I Kronoberg finns en stark framåtanda. Utveckling, innovation och forskning är starka drivkrafter. Vi är ett län i framkant. Vi har förnyelseförmåga, helhetssyn och drar nytta av varandras kvaliteter.*

*Vi är ett starkt och robust län, som klarar de påfrestningar som ett samhälle kan utsättas för. Andan är öppen och kronobergarna känner att de kan vara delaktiga i och påverka utvecklingen i länet.*

*Vi har stark och hållbar tillväxt, och hög sysselsättning. Företagandet blomstrar. Vi stöttar och uppmuntrar företag och entreprenörer att förverkliga sina idéer och satsa på innovationer.*

*Infrastruktur och transportnät är väl utbyggt i Kronobergs län. Det är enkelt att resa och transportera varor hållbart och effektivt, men också att gå och cykla på ett säkert sätt.*

*Det är lätt och tillgängligt att resa kollektivt inom länet, såväl som till och från Kronoberg. Kronobergarna kan resa tryggt, bekvämt, tillförlitligt och hållbart. Därför är kollektivtrafiken ett självklart val för många.*

*Det finns ett brett utbud av kultur och upplevelser för alla. Konst, teater, musik, historia, naturupplevelser, friluftsliv; idrott, inspiration, kreativitet – det finns möjligheter för alla att ha en rik och aktiv fritid.*

*I Kronoberg finns stora möjligheter att utvecklas, växa och utbilda sig. Utbudet av utbildningar är väl matchat med de behov som finns på arbetsmarknaden.*

*Kronobergarna får hjälp och stöd att göra hälsosamma livsval, och vi förebygger ohälsa och sjukdom.*

*Den som är sjuk får kunskapsbaserad vård av högsta kvalitet, på rätt vårdnivå, i rätt tid och med god kontinuitet. Vården är till för alla. Den utgår ifrån individens behov och varje patient erbjuds hög delaktighet.*

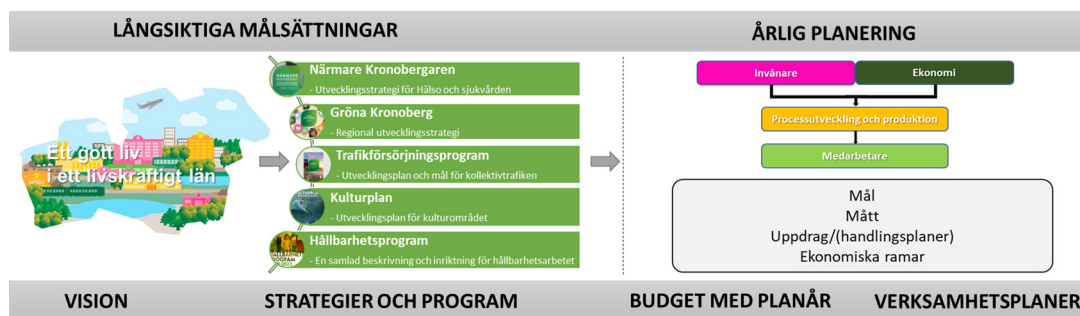
*Allt vi i Region Kronoberg gör genomsyras av vår värdegrund: vi möter kronobergarna och varandra med respekt för varje människas förutsättningar. Vi bryr oss om. Vi kan och vill. Vi ser helheten.”*

## Så styrs Region Kronoberg

Regionfullmäktige har utifrån visionen och värdegrunden beslutat om följande strategier, program och planer som anger långsiktiga målsättningar och inriktningen på utvecklingen inom våra verksamheter:

- Närmare kronobergaren (utvecklingsstrategi inom hälso- och sjukvården)
- Gröna Kronoberg (regional utvecklingsstrategi)
- Trafikförsörjningsprogram
- Kulturplan
- Hållbarhetsprogram

Strategierna och de långsiktiga målsättningarna operationaliseras årligen i regionfullmäktiges budget, med mål, mått och prioriterade uppdrag. Operationaliseringen görs i fyra perspektiv: invånare, ekonomi, processutveckling och produktion samt medarbetare. Den beslutade budgeten omsätts sedan av nämnderna och deras verksamheter via verksamhetsplaner i konkreta handlingsplaner och ekonomiska ramar.



Verksamheten följs upp på koncernnivå tre gånger årligen; i samband med delårsrapporter per mars och augusti samt årsredovisning. Samtliga nämnder och styrelser ska upprätta delårsrapporter och årsrapporter vid dessa tillfällen.

Respektive nämnd eller styrelse beslutar om uppföljningsplan för övrig rapportering. Region Kronoberg använder Stratsys för att samla verksamhetsplaner, uppföljning och rapportering.

Internkontrollplaner upprättas av respektive nämnd eller styrelse. Resultat av kontrollmoment rapporteras och följs upp årligen.

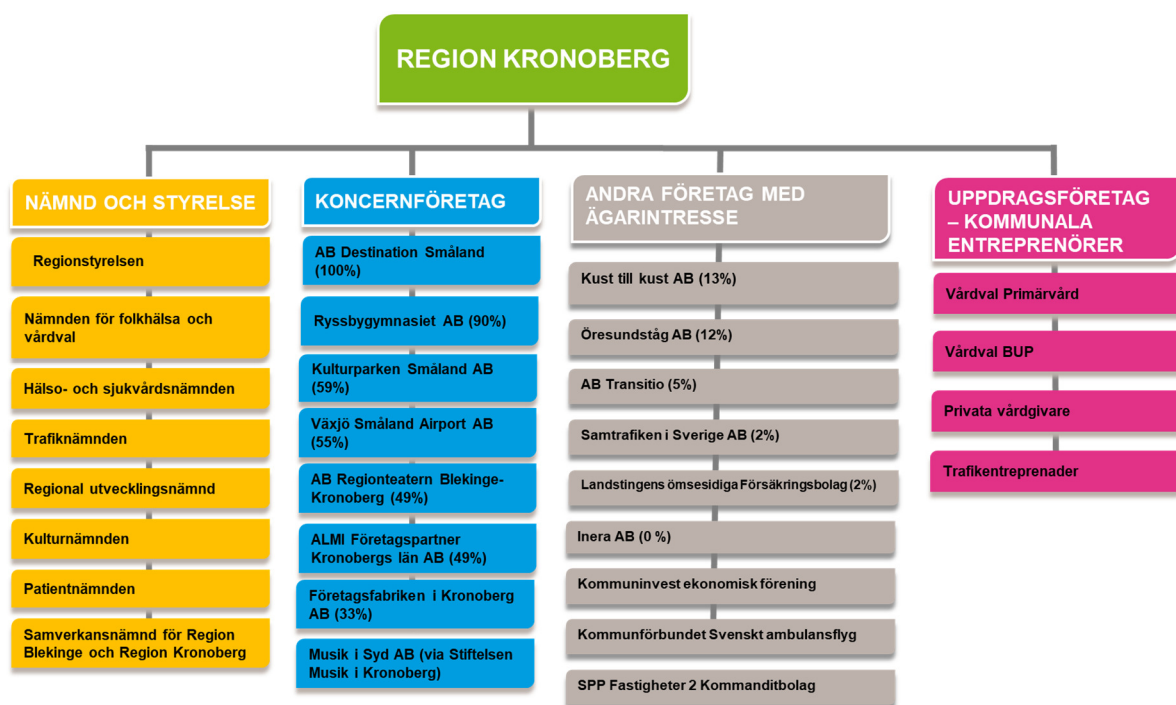
### Intern kommunikation och dialog

Region Kronoberg är en liten regional organisation i jämförelse med många andra regioner. Organisationens "litenhet" ger förutsättningar för ett samlat utvecklingsarbete, där medarbetare, chefer och den politiska ledningen har enkelt att

kommunicera. Med utgångspunkt i slutsatserna från rapporten om kultur och dialogklimat i Region Kronoberg behöver ledningen tydliggöra vision, mål och strategier för organisationen, och skapa bättre förutsättningar för dialog med de anställda om hur vi gemensamt möter de utmaningar vi står inför.

## Region Kronobergs organisation

### Region Kronoberg, koncern



### Regionstyrelsen

Regionstyrelsen är den högsta verkställande och beredande församlingen inom Region Kronoberg. Styrelsen leder och samordnar förvaltningen av Region Kronobergs angelägenheter och har uppsikt över övriga nämnders verksamhet. Ärenden som ska behandlas i regionfullmäktige bereds av regionstyrelsen.

*Krisledningsnämnden* fullgör uppgifter enligt lagen (2006:544), om kommuners och regioners åtgärder inför och vid extraordinära händelser i fredstid och höjd beredskap. Vid en allvarlig händelse som är så omfattande att den efter beslut av arbetsutskottets ordförande bedöms vara en extraordinär händelse, träder krisledningsnämnden i funktion. *Infrastrukturberedningen* är en beredning under regionstyrelsen. Beredningens uppgift är att bereda och bevaka infrastrukturfrågor inför regionstyrelsen.



*Organisationsberedningen* är en beredning under regionstyrelsen. Det är ett forum för övergripande frågor som kräver överläggningar mellan partigruppmedlemmarna. Det arbetar med principiella frågor som rör Region Kronobergs politiska organisation.

### **Hälsa- och sjukvårdsnämnden**

Hälsa- och sjukvårdsnämnden har vårdgivaransvaret för all hälso- och sjukvård, tandvård, habilitering och hjälpmedelsverksamhet som drivs i Region Kronobergs regi.

### **Nämnden för folkhälsa och vårdval**

Nämnden för folkhälsa och vårdval ansvarar för vårdvalsfrågor och övergripande folkhälsofrågor.

### **Trafiknämnden**

Trafiknämnden ansvarar för verksamheten inom Länstrafiken Kronoberg. Nämnden ansvarar för sjukresor och färdtjänst, riksfärdtjänst samt skolskjutsar enligt särskilda avtal med vissa av länets kommuner.

### **Regionala utvecklingsnämnden**

Regionala utvecklingsnämnden verkar för att stärka utveckling och tillväxt inom regionen.

### **Kulturnämnden**

Kulturnämndens uppgift är att förvalta och utveckla de gemensamma resurserna inom kulturområdet på regional nivå. Nämnden tar fram förslag till kulturplan för Kronobergs län, för beslut i regionfullmäktige, och ansvarar därefter för genomförandet och uppföljning av planen.

### **Grimslövs folkhögskolas styrelse**

Region Kronoberg ansvarar för Grimslövs folkhögskola som bedriver vuxenutbildning. Styrelsens uppgift är att ansvara för skolans drift samt förvaltning av skolans tillgångar.

### **Patientnämnden**

Patientnämndens ansvar är att inom all offentligt finansierad hälso- och sjukvård och tandvård stödja och hjälpa enskilda patienter samt bidra till kvalitetsutveckling och hög patientsäkerhet.

### **Samverkansnämnd för Region Blekinge och Region Kronoberg**

Samverkansnämnden för Region Blekinge och Region Kronoberg är en gemensam nämnd för de båda regionerna.

Samverkansnämndens uppgift är att verka för ett samarbete mellan huvudmännen. Den har till uppgift att vidareutveckla samarbetet för de båda huvudmännen inom hälso- och sjukvårdsområdet, enligt tecknat samverkansavtal.

### **Koncernföretag, företag med ägarintressen samt uppdragsföretag**

Region Kronoberg är huvudman för eller delägare i ett antal stiftelser och bolag.

Aktiviteter för att nå regionfullmäktiges mål kan antingen göras i egen regi, eller genom att ingå avtal med externa utförare. Avtal med externa utförare görs bland annat genom upphandling enligt *Lag om offentlig upphandling* och *Lag om valfrihetssystem*.

## Omvärldsanalys

Vårt samhälle har aldrig varit så sammanlänkat med övriga delar av världen som det är idag. Värderingsskiften, kriser och händelser långt borta påverkar oss i allt högre grad; den så kallade fjärilseffekten är märkbar. Omvärlden ger en mängd komplexa utmaningar, som ställer nya krav på offentlig förvaltning. I SKR:s senaste omvärldsanalys *Vägval för framtiden 5 – en spaning mot 2035* betonas vikten av att lyfta blicken och analysera hur de övergripande globala drivkrafterna påverkar oss på den lokala och regionala nivån. De fem globala drivkrafter som lyfts fram särskilt är den demografiska utvecklingen, globaliseringen, grön omställning, värderingar och teknikutveckling.

### Den demografiska utvecklingen

Befolkningsutvecklingen i världen bromsar in, vilket ur ett längre perspektiv är en positiv utveckling för bland annat klimat och miljö. Innan de positiva effekterna blir tydliga behöver dock många länder hantera konsekvenserna av en åldrande befolkning. En äldre befolkning påverkar många länders ekonomier och samhällsstrukturer, vilket i sin tur kan leda till nya geopolitiska spänningar.

I Sverige är den förhöjda försörjningskvoten redan en realitet. Prognoserna för de kommande tio åren pekar på en kraftig ökning av efterfrågan på välfärdstjänster, men en mycket liten ökning av antalet personer i arbetsför ålder. Ambitionshöjningar planeras inom försvaret, polisen och rättsväsendet, och behovet av att anställa inom offentlig sektor ökar ytterligare. Detsamma gäller inom näringslivet. Utmaningarna som kommer av en ny demografisk struktur kan alltså inte lösas genom rekrytering. Offentlig sektor behöver förnyas, testa alternativa vägar, nya arbetssätt, dra nytta av välfärdsteknik och samverka med andra aktörer.

### Globalisering

Globaliseringen har bidragit till en mer sammankopplad värld, ökad ekonomisk tillväxt och minskad fattigdom. Men den har också gett upphov till en rad negativa effekter. En gradvis förskjutning från väst till öst kan urskiljas i maktbalansen, och USA:s dominans på världsarenan utmanas. Andra framväxande stormakter strävar efter att utmana internationella normer och underminera den västledda världsordningen. Säkerhetspolitik och

ekonomisk politik tenderar att vävas samman på ett alltmer förfinat sätt. Geoekonomiska överväganden får en allt större påverkan på hur länder och regioner agerar. För små öppna ekonomier som den svenska – som är kraftigt beroende av både EU och resten av omvärlden – är denna utveckling problematisk. Mycket talar för att vi går in i en period där förutsättningarna blir mer oförutsägbara. En ökad rivalitet mellan stormakterna kan komma att påverka både utbud och leveranskedjor, vilket i sin tur kan bidra till stigande kostnader för kommuner och regioner.

### **Grön omställning**

Den gröna omställningen går snabbare, men fortfarande för långsamt. Förlust av biologisk mångfald och försämrad funktion hos ekosystem leder till en sämre förmåga att stå emot klimatförändringar. Ny smart teknik kan accelerera klimatomställningen. Även om investeringarna på området har ökat så är subventionerna av fossila bränslen fortfarande i relation betydligt större. Användningen av fossila bränslen behöver minska, och det faktum att vi konsumerar mer än vad ekosystemet kan bära gör att människors livsstil och konsumtionsmönster markant behöver ställas om.

### **Värderingsskiften**

Värderingar är en central del av vår identitet, som människor och som samhällen. Ett brett värderingsskifte har på senare tid identifierats globalt. Många samhällen går från kollektiva och konservativa värderingar till mer frihetliga och individuella värderingar. I kölvattnet av geopolitiska spänningar och fler auktoritära styren riskerar dock denna rörelse att bromsas upp, och polariseringen mellan olika grupper i samhället riskerar att öka.

Ett starkt samhällskontrakt, det vill säga ansvarsfördelningen mellan det offentliga och individen, är en grund för den välfärd Sverige har idag. Det finns dock en tendens att ge större vikt åt individers eller grupperingars åsikter snarare än att förlita sig på vetenskaplig forskning, expertis eller objektiv evidens. Detta kan påverka förtroendet för systemet. Sviktande tillit och förtroende för samhällets institutioner och dess politiska företrädare, och ökande förekomst av hat, hot och välfärdsbrottslighet, är något som begränsar den öppna dialogen och utmanar både välfärdssystemet och demokratin i stort.

## **Tekniken**

Den tekniska utvecklingen går snabbt och påverkar samhället på många olika plan. Förutsättningarna för att sprida kunskap, idéer och information stärks. Samtidigt ökar risken för spridning av desinformation och att skapa osäkerhet. Offentlig verksamhet har stora möjligheter att med hjälp av ny teknik lösa problem och skapa nytta och värde. Samtidigt utmanar utvecklingen oss på samhällsnivå, när utvecklingen delvis sker på en avreglerad marknad. Konsekvenserna av detta är svåra att förutse. Samspelet mellan människa och maskin har potential att revolutionera hur vi arbetar, kommunicerar och upplever världen omkring oss. Men det är viktigt att reflektera över att nya effektiva teknologier även kan användas i syfte att destabilisera och förstöra.

## **Region Kronobergs utmaningar och omställningsbehov**

I Region Kronoberg ser vi tydligt konsekvenserna av omvärldens påverkan på vår verksamhet. Exempelvis har vi (liksom alla regioner i Sverige) stora utmaningar kopplat till ekonomi, demografiska förutsättningar och kompetensförsörjning.

Omfattande åtgärder krävs för att kunna erbjuda en god service även i framtiden; till exempel behöver vi ställa om vården enligt strategin Närmare kronobergaren och samtidigt bromsa kostnadsökningarna.

Kostnaderna ökar mer än intäkterna, och de ekonomiska underskotten inom hälso- och sjukvården har kontinuerligt byggts på under flera år.

Behovet av våra tjänster ökar med den medicinska utvecklingen och en åldrande befolkning. Fler behöver våra tjänster. Detta gör att behoven av personal till välfärden växer, men samtidigt ökar personer i arbetsför ålder endast marginellt. Konkurrensen om arbetskraften på hela arbetsmarknaden är stenhård och många branscher efterfrågar personal.

Det behövs ett nytt och mer långsiktigt förhållningssätt, där vi kontinuerligt strävar efter effektivare sätt att utföra vårt uppdrag och prioriterar omställning och utveckling som leder till frigjord tid och minskade kostnader. Trenden där kostnaderna ökar hela tiden måste brytas.

I Region Kronoberg har vi förhållandevis goda förutsättningar att skapa en hållbar utveckling. Vår ekonomiska situation är i ett något bättre läge än i de flesta andra regioner – men ändå mycket utmanande.

Om vi gemensamt kraftsamlar för att möta utmaningen har vi goda möjligheter att säkra en stark framtida utveckling och bra vård och tjänster för kronobergarna – samtidigt som vi tar ansvar för skattebetalarnas medel.

## Hållbar utveckling i Region Kronoberg

En hållbar utveckling tillgodoser alla människors behov och mänskliga rättigheter idag, utan att äventyra kommande generationers möjligheter att tillgodose sina. Region Kronobergs arbete för en hållbar utveckling vilar på tre ben: social, ekologisk och ekonomisk utveckling. De tre perspektiven är lika viktiga och varandras förutsättningar. Människan är i centrum, ekologin sätter ramarna och en långsiktig ekonomisk hushållning är en förutsättning och ett medel för hållbar utveckling.

**Ett socialt hållbart samhälle** är ett jämställt och jämlikt samhälle där människor lever ett gott liv med god hälsa, utan orättfärdiga skillnader. Ett samhälle med hög tolerans där människors lika värde står i centrum kräver att människor känner tillit och förtroende till varandra och är delaktiga i samhällsutvecklingen. För Region Kronoberg innebär det att vi ska utgå ifrån respekt för människan och verka för goda levnadsvillkor för alla.

**Ett ekologisk hållbart samhälle** innebär att skydda planeten från att förstöras genom att långsiktigt förvalta naturresurser, konsumera och producera hållbart samt vidta åtgärder mot klimatförändringar. För Region Kronoberg innebär det att hushålla med resurser, minimera utsläpp till luft och vatten, bevara biologisk mångfald och ekosystemtjänster samt verka för en hållbar konsumtion, produktion och samhällsplanering.

**Ekonomisk hållbarhet** innebär att förvalta och utveckla mänskliga och materiella resurser på ett långsiktigt hållbart sätt. Region Kronoberg verkar för en varaktig, inkluderande och hållbar ekonomisk tillväxt, där ekonomin är i balans och våra resurser används ansvarsfullt och effektivt.

### Den europeiska deklARATIONEN om jämställdhet (CEMR)

Region Kronoberg har undertecknat den europeiska jämställdhetsdeklARATIONEN (CEMR-deklARATIONEN)<sup>1</sup>, vilket innebär att vi aktivt arbetar för jämställdhet mellan kvinnor och män inom

---

<sup>1</sup> Genom att underteckna CEMR-deklARATIONEN förbinder regionen sig att motverka all form av diskriminering på grund av kön, etnicitet, hudfärg, språk, religion- eller trosuppfattning, ideologiska värderingar, tillhörighet till nationell minoritet, funktionshinder, ålder, sexuell läggning eller socioekonomisk tillhörighet

regionen, och att vi arbetar med jämställdhetsintegrering som en strategi.

Jämställdhetsintegrering innebär att jämställdhetsperspektivet är en del av vårt dagliga arbete genom att integreras inom beslutsunderlag, planering, uppföljning och verksamhetsförbättring. Målsättningen med arbetet är att alla invånare erbjuds likvärdig tillgång och kvalitet i våra verksamheter när det gäller bemötande, service och tjänster.

Regionfullmäktige har gett varje nämnd i uppdrag att årligen genomföra en jämställdhetsanalys inom sitt ansvarsområde. Syftet med analyserna är att öka den samlade kunskapen om huruvida Region Kronoberg erbjuder lika villkor till kvinnor och män, flickor och pojkar. Analyserna ska fokusera på regionens invånartjänster (analyserna inom vårdande enheter ska vara fokuserade på patienter).

## Hållbarhetsprogram för Region Kronoberg

Region Kronoberg första hållbarhetsprogram för perioden 2019-2023 är ett riktmärke för hur vi som organisation ska bidra till Agenda 2030 och FN:s globala mål för hållbarhet. De globala målen syftar till att avskaffa extrem fattigdom, minska ojämlikhet och orättvisor i världen, främja fred och rättvisa, skydda planetens naturresurser och lösa klimatkrisen.

Under 2024 ska ett nytt hållbarhetsprogram för perioden 2024-2028 beslutas. Det nya programmet bygger vidare på Region Kronobergs hållbarhetsprogram 2019-2023, och innehåller mål inom områden som Region Kronoberg behöver fortsätta utveckla och förstärka. Målsättningen är att arbetet mot målen i hållbarhetsprogram 2024-2028 ska bidra till att hållbarhet genomsyrar verksamheterna i ännu högre grad.

Hållbarhetsprogrammet innehåller övergripande målsättningar och ett antal delmål uppdelat på fyra fokusområden:

- God livsmiljö och hälsa.
- Hållbar organisation och arbetssätt.
- Klimatanpassning och minskad klimatpåverkan.
- Hållbar konsumtion och produktion.

### **Fokusområde: God livsmiljö och hälsa**

I Sverige är hälsan generellt god, men inte jämnt fördelad i befolkningen. Region Kronoberg arbetar för att skapa förutsättningar för en god och jämlik hälsa i hela länet, där hälso-



och sjukvården anpassas till olika gruppers och individers unika behov. Hälso- och sjukvården ska arbeta hälsofrämjande och sjukdomsförebyggande.

För att bidra till en god livsmiljö och hälsa har vi under detta fokusområde även målsättningar om att Region Kronobergs inomhus- och utomhusmiljöer ska vara hälsofrämjande och hållbara. Detta gör vi genom att ta med perspektivet i vår fastighetsförvaltning, till exempel vid val av material och när vi planerar våra lokaler. Utomhusmiljön kring våra sjukhusområden ska vara hälsofrämjande bidra till biologisk mångfald och främja ekosystemtjänster.

Vi arbetar även med att minska den negativa påverkan på miljö och hälsa från vår användning av läkemedel och kemikalier.

### **Fokusområde: Hållbar organisation och arbetssätt**

Jämlika och jämställda samhällen där mänskliga rättigheter respekteras är förutsättningar för långsiktigt hållbara samhällen. Ojämlighet är en stor utmaning såväl globalt som nationellt, mellan länder och mellan individer och grupper. Region Kronobergs policy och värdegrund utgår från respekt för människan och vi arbetar för allas lika värde, jämställdhet, jämlikhet och förbud mot diskriminering.

Sveriges jämställdhetsmål innebär att kvinnor och män ska ha samma makt att forma samhället och sina egna liv. Region Kronoberg har undertecknat den europeiska jämställdhetsdeklarationen (CEMR-deklarationen)<sup>2</sup>, vilket innebär att vi aktivt arbetar för jämställdhet mellan kvinnor och män inom länet samt att vi arbetar med jämställdhetsintegrering som en strategi.

Svensk hälso- och sjukvård har stora utmaningar när det gäller rekrytering av personal. För att möta de utmaningarna arbetar Region Kronoberg bland annat med effektivare bemanning, har som mål att öka sysselsättningsgraden och ska använda den samlade kompetensen på ett bättre sätt.

Region Kronoberg ska vara en attraktiv arbetsgivare med goda utvecklings- och karriärmöjligheter för alla. Region Kronoberg har

---

<sup>2</sup> Genom att underteckna CEMR-deklarationen förbinder regionen sig att motverka all form av diskriminering på grund av kön, etnicitet, hudfärg, språk, religion- eller trosuppfattning, ideologiska värderingar, tillhörighet till nationell minoritet, funktionshinder, ålder, sexuell läggning eller socioekonomisk tillhörighet

som mål att skapa attraktiva och hälsofrämjande arbetsplatser där medarbetare trivs, mår bra och utvecklas i sina yrkesroller. Vi ska sträva efter en nollvision för arbetsrelaterad ohälsa. Alla medarbetare ska kunna förena förvärvsarbete med föräldraskap och socialt liv.

### **Fokusområde: Klimatanpassning och minskad klimatpåverkan**

Klimatförändringarna är en av våra största globala utmaningar, och alla behöver bidra för att begränsa den globala uppvärmningen. Region Kronoberg har mål om att minska verksamheternas klimatpåverkan. Vi arbetar aktivt med att minska utsläppen av växthusgaser från utsläpp vi har stor rådighet över, till exempel från kollektivtrafik, medicinska gaser och tjänsteresor med bil samt från inköp av el, värme och kyla. Vi behöver även minska klimatpåverkan från indirekta utsläpp, exempelvis inköpta varor och tjänster, arbetspendling, avfall och vår förvaltning av pensionsmedel.

Region Kronoberg har under detta fokusområde även mål om att öka egenproducerad förnybar energi och att använda energi på ett mer effektivt sätt, samtidigt som vi anpassar vår verksamhet till klimatförändringarna.

### **Fokusområde: Hållbar konsumtion och produktion**

Sverige har gjort framsteg i arbetet med att främja en hållbar konsumtion och produktion, men det finns fortsatt stora utmaningar. Region Kronoberg behöver fortsätta ta ansvar för en effektiv och hållbar resursförbrukning, och har mål om att stärka cirkulära och robusta materialflöden. Att ställa miljö- och hållbarhetskrav<sup>3</sup> på produkter och tjänster i upphandlingar är ett viktigt verktyg för att minska de negativa miljöeffekterna och samtidigt främja socialt ansvarstagande.

Produktionen av livsmedel har hög belastning på miljö, biologisk mångfald och klimat. Genom att ställa hållbarhetskrav i livsmedelsupphandlingar, servera hög andel vegetabilier och minska mängden mat som kastas bidrar Region Kronoberg till ökad hållbarhet.

---

<sup>3</sup>Hänsyn tas alltid till funktionalitet och vårdkvalitet som inte får påverkas negativt.

## **Framgångsfaktorer för hållbarhetsarbetet**

Genom att anta ett hållbarhetsprogram för den egna verksamheten samordnar och stärker Region Kronoberg verksamheternas hållbarhetsarbete.

Hållbarhetsprogrammet pekar ut prioriterade områden och ambitionsnivån för hållbarhetsarbetet. Årliga genomförandeplaner beskriver vilka insatser som ska genomföras för att nå målen i programmet.

En viktig framgångsfaktor för att lyckas genomföra hållbarhetsprogrammets är att målen finns i verksamhetsplaner och budget på olika nivåer. För att öka måluppfyllelsen är det viktigt att hållbarhet integreras i styrning och ledning och beaktas vid beslut i verksamheterna. Genom att arbeta med lärande och sprida goda exempel utvecklas vårt hållbarhetsarbete kontinuerligt.

## Hälso- och sjukvård samt tandvård

Hälso- och sjukvårdens grunduppdrag utgår från lagar, nationella styrdokument, vetenskap och beprövad erfarenhet, beslutade mål och uppdrag, samt tillgängliga resurser. Inom hälso- och sjukvården i Region Kronoberg finns fyra verksamhetsområden: sjukhusvård, primärvård/psykiatri/rehab, rättspsykiatri samt tandvård. Delar inom hälso- och sjukvården och tandvården bedrivs även i privat regi via vårdval, eller via avtal med privata vårdgivare. Vårdval ska bidra till att stärka patientens ställning, öka mångfalden i vården och stimulera en personcentrerad utveckling.

Hälso- och sjukvård samt tandvård fungerar överlag bra i Sverige. Exempelvis står sig de medicinska resultaten väl i jämförelse med andra länder. Samtidigt finns det flera utmaningar, till exempel problem med kompetensförsörjning, en hög belastning på vårdplatser och brister i samordning mellan olika huvudmän och vård- och omsorgsgivare. Den svenska välfärdsstaten bidrar – i ett internationellt perspektiv – till ett jämlikt samhälle, men det finns utmaningar när det gäller jämlikheten i vården och omsorgen. En särskild utmaning är de grupper eller individer vars behov inte alltid kommer till hälso- och sjukvårdens och socialtjänstens kännedom. För dem har vårdens och omsorgens kompensatoriska uppdrag stor betydelse. Det pågår en trend mot ökad statlig styrning av hälso- och sjukvården, med flera olika pågående initiativ. Parallellt finns en utveckling där regionerna har tagit ett ökat ansvar för nationell samordning och styrning.

Region Kronoberg ska erbjuda en kvalitativ, modern, jämlik, tillgänglig och effektiv hälso- och sjukvård. Hälso- och sjukvården ska genom antagna styrande dokument, och i samverkan med övriga delar i regionen, driva igenom nödvändiga anpassningar för en hållbar nu- och framtid.

Behovet av en samhällsgenomgripande omställning är ett faktum. Ägandeskapet för omställningen behöver stärkas i *hela* organisationen, eftersom samtliga ansvarsområden inom Region Kronoberg löpande behöver anpassa sig till de rådande omständigheterna.

Omställningen rör alla delar av invånarens väg, genom hela hälso- och sjukvårdssystemet. Sveriges kommuner och regioner, SKR, håller samman omställningen utifrån ett nationellt perspektiv. Den



gemensamma målsättningen är att få till stånd en fokusflyttning; från organisation till fokus på person och relation, från isolerade vård- och omsorgsinsatser till samordning utifrån personens behov, från reaktiv till proaktiv och hälsofrämjande, samt från invånare som passiva mottagare till aktiva medskapare. Region Kronobergs omställningsprogram verkar internt och externt för att utveckla, genomföra och följa upp utvecklingsinitiativ, samt stötta i förändringsledning.

## Närmare kronobergaren – utvecklingsstrategi för hälso- och sjukvården

Hälso- och sjukvårdens långsiktiga utvecklingsstrategi *Närmare kronobergaren* sätter riktningen för organisationens omställningsarbete. Sedan 2024 införlivas omställningens utvecklingsinitiativ i ordinarie styr- och ledningsprocess. Dessa ska i kombination med övriga budgetuppslag och måttal driva utvecklingen mot de övergripande målen, och följas genom fastställda indikatorer. Region Kronobergs övriga strategier och program, samt hälso- och sjukvårdens verksamhetsplan, utgör tillsammans riktning för planering och uppföljning.

*Närmare kronobergaren* bygger på länsinvånarnas behov, aktuella kunskaper, nationella utredningar samt samlade erfarenheter från vårdens kontinuerliga utveckling. Fyra huvudsakliga inriktningar, med tretton tillhörande löften, beskrivs i strategin.



### 1 I KRONBERG SKA VÅRDEN VARA TILL FÖR ALLA

- VI SKA ERBJUDA EN JÄMLIK VÅRD
- VI SKA ARBETA TILLSAMMANS FÖR PATIENTENS BÄSTA
- VI SKA STYRA OCH LEDA PROAKTIVT
- VI SKA ARBETA HÅLLBART OCH SYSTEMATISKT

### 2 I KRONBERG SKA VÅRDEN VARA NÄRA OCH SAMORDNAD

- VI SKA UTVECKLA NYA SÄTT ATT VARA TILLGÄNGLIGA
- VI SKA ERBJUDA RÄTT VÅRDNIVÅ I RÄTT TID
- VI SKA SÄKERSTÄLLA KONTINUITET I VÅRDPROCESSER

### 3 I KRONBERG SKA INVÅNARNA KUNNA VARA AKTIVA MEDSKAPARE I SIN HÄLSA OCH VÅRD

- VI SKA VARA EN FÖREBYGGANDE OCH HÄLSOFRÄMJANDE HÄLSO- OCH SJUKVÅRD
- VI SKA ERBJUDA VARJE PATIENT HÖG DELAKTIGHET
- VI SKA KOMMUNICERA PROFESSIONELLT

### 4 I KRONBERG SKA PATIENTENS BEHOV MÖTAS MED KOMPETENS OCH ARBETSGLÄDJE

- VI SKA UTVECKLA VÅRT LÄRANDE FÖR EN KUNSKAPSBASERAD VÅRD
- VI SKA HA LÄTTILGÅNGLIGA VERKSAMHETSSTÖD
- VÅRA MEDARBETARE SKA KUNNA ARBETA PÅ TOPPEN AV SIN KOMPETENS

Organisatoriskt ska det finnas ett tydligt fokus på öppen vård, med primärvården som nav. Det enskilda vårdförloppet ska vara personcentrerat och sammanhållet – även om flera verksamheter är involverade. Invånaren ska mötas av medarbetare som kan arbeta med arbetsglädje och på toppen av sin kompetens.

## **Nuläge**

Arbetet med omställning till nära vård utvecklas positivt, och är helt nödvändigt för att Region Kronoberg ska kunna erbjuda kronobergarna god hälso- och sjukvård trots kompetensbrist. Alla verksamheter ska prioritera utvecklingsarbete i linje med utvecklingsstrategin, för uppnå en hållbar framdrift och måluppfyllelse. Organisationens struktur och kultur i sin helhet är också avgörande för att lyckas med en fortlöpande omställning. Flera av omställningens utvecklingsinitiativ löper över ett antal år.

Frågan "Vad är viktigt för dig?" ska prägla arbetet framåt, liksom vidareutveckling av verksamheternas personcentrerade och hälsofrämjande förhållningssätt, implementering av standard för patientdelaktighet samt utveckling av arbetet med invånaren som resurs.

## **Sjukhusvård**

Sjukhusvården i Region Kronoberg håller god kvalitet och är i ständig utveckling, bland annat inom medicinsk teknik. Tillgängligheten är i förhållande till riket överlag på en god nivå, men vi ska ständigt arbeta för att korta köer och väntetider. Produktions- och kapacitetsplanering (POK) ska användas för att jämna ut toppar, så att arbetsbelastningen blir jämnare och kapaciteten högre med givna resurser. Rätt använd kompetens (RAK), eller kompetensväxling, ska genomföras för att nyttja medarbetarnas kompetens på bästa sätt. Patienternas ställning ska stärkas genom vi använder patientkontrakt. Patientkontrakt innebär en gemensam överenskommelse mellan patient och vårdgivare, för att säkerställa en personcentrerad vård med fokus på god samordning och delaktighet.

Andra prioriterade delar i sjukhusvårdens omställning enligt strategin *Närmare kronobergaren* är bland annat:

- egenmonitorering och taligenkänning,

- boka-kalla och webbtidbok,
- nära vård i hemmet och skörhetsskattning,
- Kronobarnsmodellen.

Dessa områden är utvalda från initiativ som ingår i verksamhetsplanen 2024 och har stor bäring på sjukhusvården. De sträcker sig in i 2025. Förväntade effekter är frigjord tid för medarbetarna, minskat behov av inneliggande vård och ökad kvalitet för patienten. Uppskattning av effekterna per respektive initiativ och verksamhet finns i en summerande dashboard.

Arbetet med att minska beroendet av hyrpersonal ska fortsätta, med bland annat fortsatt satsning på utbildningstjänster och samlokalisering av avdelningar. Naturligtvis ska vi samtidigt arbeta för att attrahera och behålla medarbetare.

Omställningen till nära vård och arbetet med hyrreducering är tillsammans med ett antal andra åtgärder, som listas nedan, viktiga för att nå långsiktig ekonomisk balans.

- Fortsatt systematiskt arbete med riskanalyser, åtgärder och uppföljning av kvalitetsbrister.
- Gemensamma regler och principer för schemaläggning.
- Fortsatt arbete med att minska personalomsättningen och sjukfrånvaron.
- Arbete med mångbesökare i samverkan med primärvård, psykiatri och rehabilitering, samt förbättrad utskrivningsprocess med länets kommuner.

Utredningen om vårdens innehåll pågår och ligger för fortsatt utredning och beslut.

### **Primärvård, psykiatri och rehab**

Primärvård, psykiatri och rehabs övergripande mål är att fortsätta utveckla arbetssätt som präglas av sammanhållna vårdprocesser. Detta ställer krav på ett fördjupat och ömsesidigt gränsöverskridande samarbete mellan vårdgivare med olika organisatorisk tillhörighet. Med denna utveckling säkerställs fortsatt förbättrad eller bibehållen funktionsnivå, medicinsk kvalitet och tillgänglighet – med en budget i balans.

Inom omställningen till nära vård, enligt strategin *Närmare kronobergaren*, är utgångspunkten individens behov i utformningen av vårdtjänster. Primärvården är navet i hälso- och sjukvårdssystemet och ska vara förstahandsval vid behov av vård. Exempelvis pågår införandet av patientkontrakt/gemensam överenskommelse med fast vårdkontakt, fast läkarkontakt, vårdplan och vårdkoordinator. Andra prioriterade områden är

Kronobarnsmodellen, nära vård i hemmet och skörhetsskattning. Samverkan med vårdgrannar och kommuner genomsyrar arbetet. Arbetet med taligenkänning, webbtidbok och riktade hälsosamtal fortsätter.

Dessa områden är utvalda från initiativ som ingår i verksamhetsplanen 2024, och har stor bäring på primärvård, psykiatri och rehab. De sträcker sig in i 2025. Förväntade effekter är frigjord tid för medarbetarna, minskat behov av inneliggande vård och ökad kvalitet för patienten. Uppskattning av effekterna per respektive initiativ och verksamhet finns i en summerande dashboard.

Inom området psykisk ohälsa pågår arbete med ett antal sammanhållna vårdprocesser, för att utreda, utveckla och förbättra verksamheten för invånarnas bästa.

För offentlig och privat primärvård och psykiatri finns det flera nationella uppdrag och beslut att förhålla sig till framåt, exempelvis Tillgänglighetsutredningen, Samsjuklighetsutredningen, Primärvårdsreform, Börja med barnen! och kunskapsstyrningen.

### **Folktandvård**

Folktandvårdens huvuduppdrag är att skapa och bibehålla en god munhälsa hos befolkningen i Kronoberg. Vården ska ges på lika villkor och bidra till en jämlik tandhälsa för hela befolkningen.

Folktandvården har fokus på förbyggande och hälsofrämjande arbete, bland annat med nya samarbetspartners och på nya arenor, som primärvården, barnhälsovården, skolan och äldreboenden. Genom att fortsätta arbeta preventivt kan individens munhälsa stärkas, och som följd av detta minskar behovet av framtida tandvård.

Folktandvården fortsätter prioritera utifrån riskbedömningar, för att hinna ta hand om de patienter som behöver tandvård. Den digitala tillgängligheten till folktandvården ska öka och utveckling och användning av olika digitala verktyg fortsätter.

På Folktandvården får alla använda sin kompetens på bästa möjliga sätt, bland annat genom att Folktandvården arbetar med teamtandvård.

### **Rättspsykiatri**

Rättspsykiatriska regionkliniken tar, utöver regionuppdraget, emot patienter från hela landet. Klinikens målsättning är att bedriva en god och patientsäker vård i ständig utveckling, med en hög tillgänglighet och rimlig beläggning. För att verksamheten ska



bedrivs enligt vetenskap och beprövad erfarenhet, genomsyras all vårdutveckling av ett nära samarbete med klinikkens forskningsenhet.

Det klinikövergripande kvalitetsarbetet fortsätter med fokus på den rättspsykiatriska vårdprocessen, från remiss in till remiss ut – och vårdens innehåll däremellan. Syftet med dessa kvalitetsarbeten är att skapa ett transparent och standardiserat vårdförlopp som effektiviserar patientens ”resa genom vården” och dessutom ökar patientinflytandet.

I samband med bygget av den nya vårdbyggnaden K8 får vi möjlighet till en mer sammanhållen vårdprocess för rättspsykiatriska patienter från Kronobergs län, med ambitionen att bland annat kunna minska slutenvårdsdygnet.

Klinikens hälsocentral följer patienter som redan har, men också de som löper risk för, diabetes, hjärt-kärlsjukdom, övervikt med mera. Målsättningen är att stärka det sjukdomsförebyggande arbetet utan att belasta Region Kronobergs primärvård.

Forskningsenhetens arbete är tätt kopplat till vårdverksamheten. Forskningen berör områden som patienters och medarbetares upplevelser av patientdelaktighet i den rättspsykiatriska vården samt etiska aspekter av personcentrerad vård i en rättspsykiatrisk kontext.

## **Framgångsfaktorer**

### **Samverkan i länet**

Regionala samverkans- och stödstrukturer (RSS) stödjer samverkan i frågor som rör socialtjänst och hälso- och sjukvård, samt i dialogen om kunskapsutveckling och kunskapsstyrning. RSS fungerar som en länk mellan den lokala, regionala och nationella nivån. Det länsgemensamma arbetet stöds i stora delar av nationella kunskaps- och samverkansstrukturer. De samordnas av SKR, som nationellt stödjer och synliggör kommunernas och regionernas arbete för omställning.



I Kronoberg drivs arbetet genom länets ledningsgrupp för samordning för hälso- och sjukvård, skola och socialtjänst. Konstellationen består av flera huvudmän med skilda förutsättningar för politisk styrning och budget. Länets ledningsgrupp styr och prioriterar strategiskt utifrån den gemensamt beslutade målbilden, samt mot bakgrund av ledorden *med mesta möjliga nytta, med gemensamma resurser för en god och nära – vård, skola och omsorg i Kronobergs län*. Denna tvärorganisatoriska och strategiska samverkan är en viktig del i hanteringen av välfärdssektorns gemensamma utmaningar.

### **Systematik för uppföljning**

Att följa välfärdens anpassning till rådande förutsättningar är utmanande och behöver hanteras i hela organisationen, på flera olika nivåer. År 2024 fogades omställningens utvecklingsinitiativ samman med övriga uppdrag och mätetal inom hälso- och sjukvården. Därför kommer planering, uppföljning och effekthantering att göras via verksamheternas ordinarie verksamhetsplanering och uppföljning. Detta ger bättre gemensamma planeringsförutsättningar och större tydlighet i ansvarsfördelningen.

Effektplanering och -hemtagning rör fyra övergripande områden: kvalitet, volymförändringar, frigjord tid och ekonomi. Under kommande budgetperiod ska arbetet med styrning och analys med hjälp av rationella indikatorer fortsätta utvecklas. För att stärka arbetet med behovsanalyser på befolkningsnivå behöver hälso- och sjukvården fortsatt bidra till utveckling av regionens plattform för tvärprofessionell analyssamverkan.

Målsättningen är också att vi med hjälp av SKR:s ramverk för lärande uppföljning ska utveckla ett komplement till ordinarie uppföljning. Detta för att löpande kunna följa utvecklingen inom hälso- och sjukvården och även i relation till länets kommuner och övriga riket.

## Etablering av arbetsprocess

Omställningsprogrammet har med stöd av Folkhälsomyndighetens *Checklista för implementering med kvalitet* utvecklat en arbetsprocess för att systematiskt och strukturerat hantera initiativ i omställningen till nära vård. Processen sammanflätas med den regiongemensamma projektmodellens flöde, delprocesser och beslutspunkter. De mest värdeskapande initiativen ska prioriteras, med starkt ägarskap i verksamhetsområdena under genomförandet och i effekthemtagningen.

## Mål och mått

### PERSPEKTIV: INVÅNARE

#### Mål: Förtroendet för verksamheten ska vara högt

Mätetal	Bokslut 2023	Målvärde 2025	Målvärde 2027
Förtroendet för hälso- och sjukvården enligt Hälso- och sjukvårdsbarometern	56	70	75
Patientupplevelse av information och kunskap i primärvården	75%	Ökande trend	Ökande trend

#### Mål: Vården är till för alla

Mätetal	Bokslut 2023	Målvärde 2025	Målvärde 2027
Andel patienter som får en medicinsk bedömning av legitimerad personal inom 3 dagar i primärvården	85%	86%	87%
Andel väntande patienter till första besök inom planerad specialiserad vård som väntat 90 dagar eller kortare	74%	Ökande trend	Ökande trend
Andel väntande patienter till operation/åtgärd inom planerad specialiserad vård som väntat 90 dagar eller kortare	79%	Ökande trend	Ökande trend

#### Mål: Invånarna är aktiva och medskapande i hälsa och vård

Mätetal	Bokslut 2023	Målvärde 2025	Målvärde 2027
Invånare med bra självskattat hälsotillstånd, andel (%)	Ej klart	Ökande trend	Ökande trend
Antal vårdplaner	4 600 st	Ökande trend	Ökande trend

## PERSPEKTIV: PROCESSUTVECKLING OCH PRODUKTION

### Mål: Vården är nära och samordnad

<b>Mätetal</b>	<b>Bokslut 2023</b>	<b>Målvärde 2025</b>	<b>Målvärde 2027</b>
Andel vårdtillfällen för patienter 65 år eller äldre där oplanerad återinskrivning skett inom 30 dagar	16%	12%	10%
Kontinuitetsindex för besök hos läkare för kroniska diagnoser de senaste 18 månaderna (primärvård)	0,34	Ökande trend	Ökande trend
Hållbart säkerhetsengagemang (mått patientsäkerhet)	77	Ökande trend	Ökande trend

## Kollektivtrafik

Kollektivtrafiken är en förutsättning för att skapa en attraktiv och hållbar region, med goda förutsättningar för ett bra och fungerande vardagsliv, ett transportsystem med mindre miljö- och klimatpåverkan – men också för att nå flera viktiga

samhällsmål, som en hållbar utveckling och en hållbar regional tillväxt.

Kollektivtrafiken bidrar till ökad jämlikhet och jämställdhet genom att skapa tillgänglighet till arbete, studier, service, fritid och rekreation för regionens invånare och besökare, utifrån deras olika behov och förutsättningar.

Förutom en god kollektivtrafik inom länet ställer Kronobergs centrala läge i Sydsverige stora krav på goda kollektiva förbindelser till och från Kronobergs grannregioner. Pendlingen över länsgränserna är stor. Genom samarbete i de tre regional- och lokaltågssystemen Öresundståg, Krösatåg och Pågatåg bidrar Region Kronoberg till ett sammanknutet Sydsverige.

Länstrafiken Kronoberg har ansvar för att omsätta Region Kronobergs mål och ambitioner – som beslutas genom det regionala trafikförsörjningsprogrammet – i trafik för kronobergarna. Inom länstrafikens verksamhet finns linjelagd busstrafik, tågtrafik i samarbete med Kronobergs grannregioner, kompletterings-/närtrafik och sjukresor inom Kronoberg. Efter en särskild överenskommelse mellan regionen och respektive kommun utför länstrafiken också skolskjutstrafik, färdtjänst- och riksfärdtjänsttransporter samt tillståndsgivning för färdtjänst och riksfärdtjänst. Länstrafiken Kronoberg är även kollektivtrafikmyndighetens expertstöd.

Tillsammans med relevanta aktörer bidrar länstrafiken till Kronobergs utveckling.

## **Nuläge**

I december 2023 startade ny stads- och regionbusstrafik inom ramen för det nya linjetrafikavtalet. Avtalet sträcker sig över tolv år och omfattar alla linjelagd busstrafik i Kronoberg. Det nya avtalet innehåller trafik med eldrivna bussar i stadstrafik, och inför trafikstarten byggdes en ny bussdepå för de eldrivna stadsbussarna på Norremark i Växjö. Trafikföretaget som utför linjetrafiken hade problem vid starten av avtalet, vilket påverkade resenärerna negativt. Leveransen av elbussar har försenats till följd av komponentbrist hos fordonstillverkaren.

Länstrafikens verksamhet har sedan pandemin påverkats av olika omvärldsfaktorer. Det har resulterat i ett utmanade ekonomiskt

läge med stigande trafikknaster på grund av kostnadsökningar i samhället. Resbehoven har dessutom förändrats, vilket har lett till minskande intäkter – främst i regionbusstrafiken. En åtgärd som har vidtagits är den höjning av taxan som regionfullmäktige beslutade om vid årsskiftet.

Under kommande år blir ett prioriterat område att på olika sätt arbeta för att öka länstrafikens intäkter. Det görs på olika sätt; dels genom taxejusterings, men också genom att göra erbjudandet till resenärerna bättre. Det pågår flera olika utredningar om hur kollektivtrafiken i länet ska göras mer attraktiv, så att fler väljer att resa. En annan viktig del är att säkerställa baskvaliteten i våra tjänster och vårt utbud.

Inom tågtrafiken har vi startat ny trafik med Krösatågen mellan Växjö och Kalmar. Under 2025 kommer nya krösatågsfordon att sättas i trafik, nytt avtal om drift och underhåll av Öresundstågstrafiken startar och upphandling av nya Öresundstågsfordon ska genomföras. Dessa kommer att vara i trafik från 2030.

Nya trafikavtal för serviceresor och skolskjuts startar också under 2025.

## **Trafikförsörjningsprogrammet**

Region Kronoberg är regional kollektivtrafikmyndighet i länet och ansvarar för att ta fram det regionala trafikförsörjningsprogrammet. Innehållet bygger på kollektivtrafiklagens (2010:1065) krav, samt på dialog med länets kommuner, de regionala kollektivtrafikmyndigheterna i grannlänen, statliga myndigheter, intresseorganisationer och länets invånare. Det regionala trafikförsörjningsprogrammet för Kronobergs län är regionens viktigaste styrdokument för kollektivtrafikens utveckling. Programmet aktualitetsprövas vart fjärde år.

Syftet med trafikförsörjningsprogrammet är att fastställa långsiktiga mål för den regionala kollektivtrafiken. Det styr mot den gemensamma målbilden i den regionala utvecklingsstrategin. Genom att sätta strategiska ramar och mål för kollektivtrafikens utveckling, som tydligt hänger samman med infrastrukturplaneringen, får vi möjlighet till ett bättre

helhetstänkande kring hur dessa frågor kan bidra till en hållbar regional utveckling, och hur vi kan stötta så att Kronoberg växer på ett hållbart sätt.

## **Nuläge**

I programmet finns tio mål för kollektivtrafikens utveckling. Dessa mäts och följs upp genom ett antal indikatorer. Utpekade satsningar finns utpekade inom givna tidsintervall. I det första intervallet, som sträcker sig mellan år 2021-2025, har de flesta utpekade satsningar genomförts eller påbörjats.

Kollektivtrafikmyndigheten följer upp programmets uppsatta mål genom årlig rapportering till regionstyrelsen.

Det nuvarande trafikförsörjningsprogrammet antogs innan effekterna av pandemin och kostnadsökningarna som uppkom till följd av omvärldsförändringar var kända. Vissa delar av programmet är därför inaktuella och en del mål är svåra att nå. Revidering av Trafikförsörjningsprogrammet kommer att revideras med start under 2024. Då ser vi över programmets mål, inriktningar och satsningar.

## **Framgångsfaktorer**

För att uppnå trafikförsörjningsprogrammets målsättningar, och i längden skapa ett mer hållbart samhälle, behöver stora satsningar göras i såväl kollektivtrafiken som i infrastrukturen. Med tanke på att Kronoberg har en så pass stor inpendling från våra grannlän behövs en robust och bra kollektivtrafik och infrastruktur.

Ambitionen är att med utgångspunkt i det befintliga kollektivtrafikutbudet utveckla trafiken, såväl utbud som trafiklösningar, samt tillhörande infrastruktur.

Kollektivtrafiken har en stor samhällsnytta. Samtidigt är det viktigt att kollektivtrafiken utvecklas utifrån vad som är ekonomiskt möjligt. De föreslagna satsningarna i trafikförsörjningsprogrammet tar inte hänsyn till regionens årliga budget, utan regionfullmäktige avgör genom årliga beslut vilka av de föreslagna satsningarna som ska genomföras, och när i tiden. Satsningar på lång sikt tar varken hänsyn till beslutade infrastrukturåtgärder eller budget. De ska ses som nödvändiga åtgärder för att uppnå de mål som finns i detta trafikförsörjningsprogram, för att skapa en attraktiv region samt bidra till att beslutade internationella, nationella och regionala mål uppnås.

Tidsperspektivet för trafikförsörjningsprogrammet är år 2030 med utblick. Detta innebär att programmet beskriver vad som ska uppnås med kollektivtrafiken i länet fram till år 2030, men programmet blickar också framåt. Genom ett längre tidsperspektiv får vi större möjligheter att förändra strukturer och få långsiktiga och hållbara effekter genom konkreta insatser och strategier.

Genomförandet kräver uthållighet, åtagande och samverkan mellan en stor mängd aktörer som på olika sätt är berörda eller involverade i den komplexa frågan om kollektivtrafik. Ett exempel är busshållplatser som kommuner och Trafikverket ansvarar för. Många hållplatser i länet behöver rustas upp och tillgänglighetsanpassas. En god standard på hållplatserna är avgörande för kollektivtrafikens attraktivitet, och detta är därför en prioriterad fråga under kommande år.

## Mål och mått

### PERSPEKTIV: INVÅNARE

#### STRATEGISKT OMRÅDE – ATTRAKTIV KOLLEKTIVTRAFIK

##### Mål: Ökad nöjdhet hos resenärer och allmänheten

Mätetal	Bokslut 2023	Målvärde 2025	Målvärde 2027
Kunder - Nöjd kund-index (NKI) buss/tåg enligt Kollektivtrafikbarometern*	66 %	72 %	73 %
Nöjd kund-index (NKI) Serviceresor enligt Barometern för anropsstyrd trafik*	89 %	87 %	89 %

##### Mål: Ökad trygghet i kollektivtrafiken samt på väg till och från den

Mätetal	Bokslut 2023	Målvärde 2025	Målvärde 2027
Kunder - För de flesta resor jag gör, vet jag hur jag kan åka kollektivt enligt Kollektivtrafikbarometern *	85 %	85 %	86 %
Allmänhet - För de flesta resor jag gör, vet jag hur jag kan åka kollektivt enligt Kollektivtrafikbarometern *	62 %	64 %	65 %



## Mål: Stärkt tillgänglighet i länet till service, fritid, arbete och studier

Mätetal	Bokslut 2023	Målvärde 2025	Målvärde 2027
Kunder - Avgångstiderna passar mina behov enligt Kollektivtrafikbarometern *	57 %	59 %	63 %
Allmänhet - Avgångstiderna passar mina behov enligt Kollektivtrafikbarometern *	37 %	39 %	41 %

*\*Definitioner enligt Kollektivtrafikbarometern och barometern för anropsstyrd trafik:  
I undersökningarna redovisas de svarande som ger betyg 4–5 som nöjda och de som ger betyg 1–2 som missnöjda. De som ger betyg 3 anses varken vara nöjda eller missnöjda och redovisas inte i resultatet. Utfall och målvärde för mätetalen anger procentuell andel som har gett betyg 4 eller 5.*

*Definitioner av kund respektive allmänhet enligt kollektivtrafikbarometern:*

*Kunder: Personer som reser minst varje månad med kollektivtrafiktrafikbolaget.*

*Allmänhet: Samtliga svarande, dvs både kunder och icke-kunder.*

## PERSPEKTIV: PROCESSUTVECKLING OCH PRODUKTION

### STRATEGISKT OMRÅDE – KLIMATSMART OCH RESURSEFFEKTIV KOLLEKTIVTRAFIK

## Mål: Kollektivtrafikens marknadsandel ska öka till minst 16 procent 2030

Mätetal	Bokslut 2023	Målvärde 2025	Målvärde 2027
Kollektivtrafikens marknadsandel (av det motoriserade resandet)	14 %	15 %	16 %

## Regional utveckling

Region Kronoberg har det regionala utvecklingsansvaret i länet enligt förordning 2017:583. Regionalt utvecklingsansvar innebär att:

- arbeta fram, fastställa och genomföra insatser i linje med regionens utvecklingsstrategi,

- besluta om hur medel för regionalt tillväxtarbete ska användas,
- följa upp, utvärdera och redovisa resultaten av tillväxtarbetet till regeringen,
- utföra uppgifter inom ramen för EU:s strukturfondsprogram,
- upprätta och fastställa länsplaner för transportinfrastruktur,
- ansvara för de verksamhetsnära forsknings- och utvecklingsfrågorna inom ansvarsområdet,
- utarbeta kompetensplattformar,
- representera Region Kronoberg som ägare/huvudman vid bolagsstämmor och ägarsamråd i hel- och delägda bolag samt stiftelser inom verksamhetsområdet.

Regeringen styr, med utgångspunkt i den nationella strategin för hållbar regional utveckling, regionernas regionala utvecklingsuppdrag. Som regionalt utvecklingsansvarig får regionerna även olika uppdrag eller erbjudanden direkt från staten.

Regional utveckling innebär att arbeta strategiskt med näringslivs- och innovationsfrågor, attraktiva boendemiljöer, transport och infrastrukturfrågor, kompetensförsörjning och folkhälsofrågor. Alla insatser inom sakområdena ska gemensamt bidra till en mer hållbar regional utveckling.

För att nå framgång med det regionala utvecklingsarbetet genomför vi det i stor utsträckning i samverkan med andra, till exempel statliga myndigheter, kommuner, näringsliv och det civila samhället. Alla insatser som bedrivs av Region Kronoberg, eller av Region Kronobergs bolag, för en ökad regional utveckling, ska utgå från den regionala utvecklingsstrategins utmaningar, mål, prioriteringar och understrategier.

## **Nuläge**

En omvärld i förändring präglar utmaningarna med att driva på takten till en hållbar regional utveckling. Klimatutmaningar, kraven på en grön omställning, hållbar energiförsörjning, ökad robusthet och beredskap, digitalisering och framtidens arbetsmarknad är faktorer som är grundläggande i vårt uppdrag. Med Kronobergs

styrkor i bagaget ger det goda förutsättningar att ta oss in i framtiden.

Sedan en lång tid tillbaka har vi haft en stark framväxt av arbetstillfällen, vilket vårt strategiska läge mitt i Sydsverige och goda pendlingsmöjligheter ut och in i länet har bidragit till. I Kronoberg har vi en kultur med tilltro mellan människor och ett självförtroende att agera. Företagen i Kronoberg är erkänt stabila och växer i takt med sin förmåga. Länets aktörer har förmågan att ställa om och har historiskt kunnat återhämta sig efter lågkonjunkturer. I Kronoberg ska människor må bra. Därför är det samhällsinriktade folkhälsoarbetet viktigt för oss.

Vi har en hög exportutveckling. Efter Stockholm har Kronobergs län det högsta exportvärdet i landet, utifrån befolkningsmängd, både på tjänster och varor. Länet har även en hög tillgång på kommersiell service i landsbygd, trots vår relativt glesa struktur. I Kronoberg presterar flera kommuner bättre än sin kommungrupp nationellt, när det gäller exempelvis arbetstillfällen och internationalisering. Detta har bidragit till länets konkurrenskraft.

Länets största stad Växjö sätter länet på kartan genom Linnéuniversitetet, stark IT-sektor och sitt utbud av exempelvis kultur och nöjen. Länets naturresurser, som vatten, skog och närhet till natur, skapar möjligheter till en hög boendeattraktivitet och gröna investeringar.

Inför 2025 har länets kommuner, myndigheter, näringsliv och civilsamhälle slutit upp på ett fantastiskt sätt för att ta fram en ny regional utvecklingsstrategi. Strategin utgår från vårt nuläge för att möta framtiden tillsammans.

## **Gröna Kronoberg – regional utvecklingsstrategi**

Alla regioner har en regional utvecklingsstrategi (RUS). Det är ett uppdrag från riksdagen som styrs av den statliga förordningen (2017:583) om regionalt tillväxtarbete. Strategin beskriver hur det ska vara att leva i Kronoberg och är ett verktyg för att skapa bättre förutsättningar för en hållbar regional utveckling. Strategin är styrande för Region Kronobergs arbete med hållbar regional utveckling och stödjande för andra aktörer i länet.

För att avgränsa strategin inriktas den på utmaningsdriven utveckling och prioriteringar som kräver samverkan. Det innebär

att den inte sammanfattar allt regionalt utvecklingsarbete. Istället prioriteras utmaningar och möjligheter som kräver samverkan över gränser, mellan olika områden och aktörer utifrån det regionala utvecklingsuppdraget. Strategin utgår från den *nationella strategin för hållbar regional utveckling i hela landet 2021-2030*, vilken styr vilka sakområden som finns med i strategin. Den regionala utvecklingspolitikens mål är *utvecklingskraft med stärkt lokal och regional konkurrenskraft för en hållbar utveckling i alla delar av landet*. En ny regional utvecklingsstrategi håller på att tas fram och fastställs av regionfullmäktige under 2024, med avsikten att börja gälla 2025. Målbild och långsiktiga prioriteringar som beskrivs är därmed preliminära.

### **Målbild: Vi skapar ett gott liv i ett livskraftigt Kronoberg**

I Kronoberg finns en **öppenhet och närhet** i samhällen, byar och stadsdelar. Här mår dagens och framtidens kronobergare bra, känner tillit och kan vara med och forma samhället. Våra boende- och livsmiljöer är attraktiva och trygga och det är nära till skog och vatten. Vi har stärkt flera platser i länet, som tar olika roller och samspelar med de omgivande landsbygderna. Här är det aldrig långt till kultur, service eller arbete.

**Småländsk klurighet** utmärker oss! I en omvälvande tid, när miljön och klimatet inte kan vänta, har våra nytänkande invånare och företagare banat väg för teknisk och grön omställning. Kronoberg står rustat för förändring och bidrar med lösningar både globalt och lokalt, vilket har skapat hållbar tillväxt och konkurrenskraft.

Vi är **Sydsveriges mittpunkt** och tar vara på vårt läge, nära Öresundsregionen. Vi är aktiva och drivande i det europeiska samarbetet, samtidigt som vi agerar globalt. Arbetsmarknaden kännetecknas av öppenhet och bredd, där arbetsgivare och individer lätt hittar varandra. Barn och unga har framtidstro och är rustade för vuxenlivet genom samverkan för en god hälsa och ett livslångt lärande.

Tillsammans ser vi till att målbilden blir verklighet – genom öppenhet, mod och handlingskraft.

### **Långsiktiga prioriteringar**

Prioriteringarna ger vägledning till alla som arbetar för länets utveckling. Prioriteringarna identifierar också områden där samarbete inom länet behövs, eller där vi kan profilera oss och

aktivt driva på nationell och internationell nivå. Prioriteringarna bygger på den *nationella strategin för en hållbar regional utveckling i hela landet 2021–2030*.

- Bygder och samhällen som ökar Kronobergs välmående och attraktivitet.
- En kompetensförsörjning som främjar utveckling och omställning.
- Den kronobergska handlingskraften och entreprenörskapet växlas upp.
- En infrastruktur som stärker Kronobergs position i Sydsverige.

#### Framgångsfaktorer

Kronoberg är ett litet län, men presterar i många avseenden som en storstadsregion. En av de viktigaste framgångsfaktorerna för länets utveckling är sammanhållningen, de goda och nära relationerna mellan länets olika aktörer och med kringliggande regioner i Sydsverige.

Att stärka kapaciteten hos länets aktörer att använda finansieringsinstrument från EU:s sammanhållningspolitik är en viktig framgångsfaktor för att öka takten i omställningsarbetet för länets hållbara utveckling.

Tydlighet i statens styrning av det regionala utvecklingsansvaret är en annan framgångsfaktor. Tveksamheter om befogenheter och mandat riskerar att lägga hinder för vår utvecklingskapacitet.

Internationalisering, och att utveckla länet som en del av Sverige, EU och världen, är ett perspektiv som präglar vårt exportstarka näringsliv. Samma synsätt behöver gälla länets utveckling på alla samhällsområden. Vi är både beroende av och en del av vår omvärld.

## Mål och mått

### PERSPEKTIV: INVÅNARE

Region Kronoberg ska under perioden bidra till, och skapa förutsättningar för, att målen i den regionala utvecklingsstrategin uppfylls. Strategin ger en riktning för vad länet behöver prioritera fram till 2035. Övergripande målbild är: "Vi skapar ett gott liv i ett livskraftigt Kronoberg".

#### **Mål: Region Kronoberg ska skapa ökade förutsättningar för en hållbar regional utveckling**

Region Kronobergs viktigaste insatser för att skapa ökade förutsättningar för en hållbar regional utveckling är en fortsatt bred samverkan med relevanta aktörer i länet, liksom ett nationellt och internationellt påverkansarbete genom regional och mellanregional samverkan.

#### **Mål: Region Kronoberg ska bidra till hållbar regional utveckling**

För att skapa en systemförändring behöver länets aktörer gå samman på nya sätt. Vi behöver skapa en miljö där vi har mod att prova och samverka i nya former. Utifrån långsiktiga prioriteringar och utforskande kraftsamlingar arbetar Region Kronoberg tillsammans med länets aktörer både på lång och kort sikt. De utforskande kraftsamlingarna tar sin utgångspunkt i att det finns frågor som är komplexa, där det inte finns en enkel lösning, där frågan är angelägen för flera, där vi samverkar på nya sätt och över gränser. Vi går utanför befintliga strukturer och system, och vi samskapar lösningar och provar nya idéer i en utforskande och lärande miljö.

#### **Förflyttningar mot målen i den regionala utvecklingsstrategin**

Den regionala utvecklingsstrategin följs upp årligen av regionala utvecklingsnämnden. Uppföljningen består av en rapport med en analys av vilka förflyttningar som har gjorts inom de långsiktiga prioriteringarna, samt en kvalitativ beskrivning av de utforskande kraftsamlingarna och större insatser som avdelningen för regional utveckling inklusive bolag har genomfört. Uppföljningen bygger på underlag från återrapportering av villkorbeslutet till Landsbygds- och infrastrukturdepartementet. Regionala utvecklingsnämnden och regionfullmäktige delges rapporten årligen.

## PERSPEKTIV: PROCESSUTVECKLING OCH PRODUKTION

### **Mål: Region Kronoberg ska vara en drivande utvecklingsaktör**

Utgångspunkten för Region Kronobergs arbete med att vara en drivande utvecklingsaktör är den regionala utvecklingsstrategin. I utvecklingsstrategin prioriteras att utgå från sina styrkor och utmaningsdriven regional utveckling som ett sätt att skapa ökad hållbar regional utveckling. Det innebär att styrkor och utmaningar sätts i centrum, och att vi arbetar över sektorsgränser för att stärka styrkor och möta utmaningarna. För att vara en drivande utvecklingsaktör inom hållbar regional utveckling krävs en ökad samverkan genom:

- strategiskt arbete med nätverk, forum och möten med relevanta aktörer beroende på fråga,
- mäkla och matcha möten med en hög kvalitet,
- samverkansavtal, överenskommelser och/eller att bedriva satsningar/projekt ihop,
- ekonomiska utvecklingsmedel som fördelas ut till projekt inom regional utveckling (1:1) och hitta sätt att växla upp dessa med annan finansiering,
- att utveckla vårt internationella arbete och nyttja EU som en kraft i det regionala utvecklingsarbetet.

## Kultur

Kultur och bildning bidrar till Region Kronobergs vision och värdegrund genom att skapa ett livskraftigt, öppet och demokratiskt Kronoberg. I Sverige är yttrandefrihet, konstnärlig frihet och varje människas rätt till kulturell välfärd skyddat i grundlag. Kultur ska finnas i hela landet. Det offentliga kulturuppdraget vilar på en stadig grund, med utgångspunkt i demokrati och mänskliga rättigheter samt de nationella kulturpolitiska målen som riksdagen beslutat om.

Regionernas kulturuppdrag är en del av den statliga kultursamverkansmodellen, där staten och regionerna samverkar kring de nationella kulturpolitiska målen i hela landet. Det görs bland annat genom att regionerna fördelar egna medel och statsbidrag till regional kulturverksamhet i respektive län. Kultursamverkansmodellen och regionernas kulturuppdrag regleras av lag 2010:1919, förordning 2010:2012 samt Kulturrådets riktlinjer och villkor.

Region Kronobergs kulturnämnd ansvarar för att fullgöra åtagandet inom kultursamverkansmodellen i länet. I ansvaret ingår även konstnärlig gestaltning inom Region Kronoberg samt delar av folkbildningen och idrottsrörelsen på regional nivå.

### Nuläge

Region Kronobergs förvaltningsmodell på kulturområdet innebär att den verksamhet som invånare och besökare möter genomförs i samverkan med externa aktörer. Större delen av kulturverksamheten bedrivs tillsammans med andra regioner och kommuner, till exempel i form av delägda bolag som Kulturparken Småland, Musik i Syd och Regionteatern Blekinge Kronoberg. Delar av kulturverksamheten organiseras också inom förvaltning hos andra regioner eller kommuner, som till exempel den regionala biblioteksverksamheten. Även organisationer inom det civila samhället är viktiga genomförare av det regionala kulturuppdraget.

Nuläget i den regionala kulturverksamheten präglas av omställning. Återuppbyggnaden efter pandemin pågår fortfarande, parallellt med fortsatta ekonomiska utmaningar och nya frågor som rör motståndskraft och att utveckla beredskap för att både kunna skydda kulturarvet och upprätthålla kulturverksamhet under höjd beredskap och krig. Konstnärlig



frihet och breddat deltagande är andra breda utmaningar som fortfarande är aktuella inom kultursektorn, tillsammans med komplexa hyresmodeller och behov av ändamålsenliga lokaler. Just nu pågår nationella utredningar som berör det regionala kulturuppdraget, kultursamverkansmodellen och folkbildningen.

## Kulturplan Kronoberg

Den regionala kulturplanen är en långsiktig kulturpolitisk strategi och en förutsättning för att ingå i den statliga kultursamverkansmodellen. Kulturplanen beskriver de prioriteringar vi gör i Kronoberg för att närma oss de långsiktiga nationella målen: kulturpolitikens *självständighetsmål*, *deltagandemål* och *samhällsmål*.

Kulturplan Kronoberg 2025–2028 tas fram under våren 2024. De kulturpolitiska mål och prioriteringar som anges här är preliminära.

### **I Kronoberg ska kulturen vara en dynamisk, utmanande och obunden kraft med yttrandefriheten som grund**

1. Vi säkerställer ett livskraftigt kulturliv med kulturell mångfald, kvalitet och förnyelse i Kronoberg.
2. Vi stärker Kronobergs profil inom konstnärlig frihet och yttrandefrihet.

### **I Kronoberg ska alla ha möjlighet att delta i kulturlivet**

3. Vi verkar för ett tillgängligt kulturliv i Kronoberg – här ska det vara lätt att nyttja sin rätt till kulturell välfärd.
4. Vi ökar likvärdigheten i Kronoberg – för alla barns och ungas rätt till kulturell välfärd.

### **I Kronoberg ska kreativitet, mångfald och konstnärlig kvalitet prägla samhällets utveckling**

5. Vi främjar kulturens och det civila samhällets betydelse för ett hållbart och robust Kronoberg.
6. Vi värnar kulturens och det civila samhällets betydelse för attraktiva och hälsofrämjande bygder och samhällen i Kronoberg.

### **Framgångsfaktorer**

Region Kronoberg verkar aktivt utifrån länets förutsättningar här i vår del av landet, i hjärtat av Sydsverige, för att närma oss de

kulturpolitiska målen och fullgöra åtagandet inom kultursamverkansmodellen. En viktig framgångsfaktor för att realisera kulturplanen är samverkan. Kronoberg har en lång tradition av att bedriva regional kulturverksamhet i samverkan med andra. Sydsveriges strukturförändrande samverkan uppmärksammas och prioriteras nationellt.

Region Kronoberg agerar tillsammans med länets åtta kommuner, det professionella kulturlivet, det civila samhället, regionerna i Sydsverige, den nationella nivån samt våra invånare och besökare för ett hållbart och inkluderande kulturliv med bredd och spets. Vi värnar kultursamverkansmodellen och kraften i samspelet mellan nationella, regionala och kommunala prioriteringar – för ett rikt och dynamiskt kulturliv i hela landet.

## Mål och mått

Region Kronobergs åtagande inom kultursamverkansmodellen innebär att de långsiktiga nationella kulturpolitiska målen bryts ner till regional nivå. Målen är vad Ekonomistyrningsverket beskriver som "visionära", vilket är vanligt när det gäller nationella mål. Den typen av mål följs med fördel upp genom samlad bedömning och beskrivning av huruvida vi närmar oss målen.

Region Kronobergs nationella åtagande inom kultursamverkansmodellen innebär särskilda krav på uppföljning av den regionala kulturverksamheten. För att möta uppföljningskraven på ett balanserat sätt, i en relativt liten regional kulturförvaltning, har vi utarbetat en rutin där den årliga nationella återrapporteringen av det regionala kulturuppdraget och kulturplanen kompletterar kulturnämndens delårs- och årsrapporter. Det görs i form av en årlig uppföljningsrapport, som återkopplas till kulturnämnden och regionfullmäktige. Uppföljningsrapporten innehåller samlade bedömningar av positionsförflyttningarna och huruvida vi närmar oss de nationella kulturpolitiska målen här i Kronoberg. Bedömningarna baseras på både kvalitativ och kvantitativ grund.

### PERSPEKTIV: INVÅNARE

**Mål: I Kronoberg ska kulturen vara en dynamisk, utmanande och obunden kraft med yttrandefriheten som grund**

Målet handlar om kulturens egenvärde och grundförutsättningarna för kulturlivets olika delar inom de konst- och kulturområden som kultursamverkansmodellens förordning

omfattar. Målet handlar också om demokratiska värden, konstnärlig frihet och förnyelse, samt kulturpolitisk samverkan på olika nivåer.

**Mål: I Kronoberg ska alla ha möjlighet att delta i kulturlivet**

Det här målet handlar om varje enskild människas grundlagsskyddade rätt till kulturell välfärd, bildning och de kulturella rättigheter som följer av FN:s deklaration om mänskliga rättigheter. Det finns också särskilda lagkrav vad gäller barn och unga, nationella minoriteter och tillgänglighet för personer med funktionsnedsättning.

**PERSPEKTIV: PROCESSUTVECKLING OCH PRODUKTION**

**Mål: I Kronoberg ska kreativitet, mångfald och konstnärlig utveckling präglade samhällets utveckling**

Målet handlar om kulturens bidrag till andra områdens mål och strategier, som till exempel Agenda 2030 och den regionala utvecklingsstrategin, men också folkhälsa och länets robusthet.

## **Inriktningar för stöd- och serviceverksamheter**

De som behöver Region Kronobergs välfärdstjänster blir allt fler, medan de medarbetare vi skulle behöva inte kommer att finnas i tillräcklig omfattning. Samtidigt ökar våra kostnader snabbare än intäkterna. För att klara denna utmaning behöver Region Kronoberg ett omfattande omställningsarbete, som ska frigöra tid och sänka kostnader. Stöd- och serviceverksamheterna ska vara en aktiv del i det utvecklingsarbetet, och ska stödja kärnverksamheterna i den omställning som måste genomföras.

### **Effektiv service och administration som stödjer omställning**

Region Kronobergs stödprocesser är i hög grad digitaliserade, men uppfattas som tidskrävande och i många fall tidsödande av verksamheten. Inom service- och försörjningsprocesserna arbetar vi aktivt med verksamhetsutveckling av metoder för att kunna effektivisera verksamheten. Vi ska lägga en god grund för standardiserade och automatiserade tjänster som underlättar för alla delar av Region Kronoberg.

### **En robust organisation**

Region Kronoberg har ansvar för viktiga samhällsfunktioner som måste fungera även vid extraordinär/särskild händelse, höjd beredskap och krig. Statens krav på kapaciteten hos de offentliga aktörerna har ökat markant under de senaste två åren.

Region Kronoberg ska vara en robust region som kan hantera påfrestningar i såväl vardag som i kris, och ska fortsatt arbeta för att ha ett civilt försvar i nivå med vad som anges från statlig nivå. Genom fortsatt övning och samverkan med kommuner och berörda myndigheter ska vi vara väl rustade vid särskild/extraordinär händelse samt höjd beredskap och krig.

Vårt säkerhetsarbete innebär kunskap om hot och risker, hur de kan förebyggas, samt olika former av säkerhetshöjande åtgärder.

### **Framtidens vårdbyggnader som möter nya behov**

Nya omvärldsfaktorer har lett till stor påverkan på Region Kronobergs förutsättningar. Med utmaningar inom kompetensförsörjning och ekonomi behöver vi på bästa sätt göra en helhetsöversyn av det framtida behovet av robusta vårdbyggnader. Ett förändrat lokalbehov förutsätter att det finns

en nära och gemensam planering mellan verksamheten och lokalförsörjningen.

### **Digitala förutsättningar i syfte att understödja organisationens utveckling**

Samhället ställer krav på en konstant tillgång till ändamålsenliga IT-stöd, vars tillgänglighet spelar en avgörande roll. I takt med digitaliseringen blir IT-stöden alltmer kritiska för att välfärdens verksamheter ska fungera. Inom Region Kronoberg samlar vi vårt arbete med IT och digitalisering på regionövergripande nivå, med verksamhetens behov i fokus. Med regionens gemensamma IT-försörjning som paraply skapar vi även förutsättningar för att utveckla en mer informationsdriven organisation, med förmågan att använda information och data som en resurs i styrning, beslutsstöd och verksamhetsutveckling.

### **Kunskapsorganisationen**

Region Kronoberg är i allra högsta grad en kunskapsorganisation. Forskning inom regionen sker nära vardagen i verksamheterna, och möjliggör erfarenhetsutbyte och tvärprofessionell samverkan inom organisationen och externa aktörer.

## **Framgångsfaktorer**

För att nå Region Kronobergs långsiktiga mål är ett metodiskt och strukturellt arbete med ett övergripande regionperspektiv i fokus. De insatser som görs ska prioriteras efter ekonomisk effektivitet och resultat ska tas tillvara och dokumenteras – oavsett ekonomisk-organisatorisk tillhörighet.

För att stöd- och servicefunktionerna ska kunna vara ett kraftfullt stöd till kärnverksamheten i ett större kompetensväxlingsarbete inom Region Kronoberg, behöver arbetet vara strukturerat. De insatser vi gör ska bygga på analys utifrån finansiella nyttor, omfördelningsnyttor och kvalitets- eller miljönyttor. Arbetsprocesser, såväl som servicetjänster och deras paketering, behöver standardiseras i syfte att bli mer effektiva, och lägga grund för automatisering och digitalisering.

Vi behöver fortsatt ha stort fokus på och göra insatser inom krisberedskap, systematiserat kontinuitetsarbete och robusthetshöjande åtgärder, främst inom fastighets- och försörjningsområdena. Det krävs också koncept och

handlingsplaner inom försörjning, servicetjänster och logistikinфраstruktur i relation till om- och nybyggnationer.

I alla lägen ska vi klara våra åtaganden om en kvalitetssäkrad och trygg samhällsservice. Målet är en robust organisation som har förmågan att bibehålla sin funktion även vid omfattande oväntade händelser, höjd beredskap och ytterst krig. Genom fortsatt övning och samverkan med kommuner och berörda myndigheter ska vi vara väl rustade vid särskild händelse, höjd beredskap och krig.

Administrationn behöver i högre grad styra, förenkla och prioritera vilken uppföljning som är nödvändig att göra, för att minska den upplevda administrativa bördan i hela verksamheten. Regionövergripande stödprocesser ska i högre grad standardiseras och automatiseras, för att underlätta för övriga verksamheter och frigöra tid.

Stöd- och servicefunktionerna ska vara en starkare part i omställningsarbetet. Syftet är att frigöra tid för kärnverksamheten när det gäller administrativa arbetsuppgifter som kan utföras av en annan funktion.

Chefer och medarbetare ska ha god kunskap och kompetens om metoder för att kunna driva ett systematiskt förbättringsarbete. Region Kronoberg behöver fortsatt vidareutveckla sig som en hållbar kunskapsorganisation, som kan möta utmaningar kopplade till en kunskapsfront som snabbt flyttas framåt, hög förändringstakt och ökade krav på kvalitet. Forskning ska ses som en naturlig del av verksamheten. Forskningsarbetet utgår från forskningsplanen som fastställs av regionstyrelsen.

När vi tar fram framtida behov av lokalförsörjning, samt robusta och patientsäkra vårdbyggnader, krävs ett strukturerat arbetssätt. Det ska vara i form av verksamhetsförankrad planering och effektanalys för samplanering av vårdens innehåll vid regionens sjukhus.

Digitalisering handlar för oss i Region Kronoberg om verksamhetsutveckling med IT-stöd, där vi arbetar tillsammans mot gemensamma mål i olika roller och med olika ansvar. Informationstekniks uppdrag är att skapa förutsättningar och ansvara för att IT-stöd aktivt möjliggör och stödjer verksamhetsutveckling på strategisk, taktisk och operativ nivå, utifrån ett regionövergripande perspektiv.

Fokus framåt är att bygga förmåga till en mer informationsdriven organisation. Förutsättningar och förmåga behöver skapas när det gäller att använda information och data som en resurs i styrning, beslutsstöd och verksamhetsutveckling.

Samtidigt med verksamhetsutveckling med IT-stöd och informationsdriven organisation ska regionens gemensamma IT-försörjning och IT-landskap vara ändamålsenligt, kostnadseffektivt, säkert och robust.

## Mål och mått

### PERSPEKTIV: INVÅNARE

**Mål: Tjänster som stöd och service erbjuder ska möta verksamhetens behov samt uppnå kraven enligt gällande lagar och förordningar.**

### PERSPEKTIV: PROCESSUTVECKLING OCH PRODUKTION

**Mål: Region Kronoberg har robusta, standardiserade och automatiserade stödprocesser.**

## Medarbetare

Region Kronoberg, liksom övriga regioner i Sverige, står inför stora utmaningar vad gäller kompetensförsörjning. Region Kronobergs verksamhet är komplex och personalintensiv. Andelen äldre personer ökar i större omfattning än antalet personer i arbetsför ålder. När arbetskraften inte räcker till, och nyrekrytering inte är möjlig, behövs nya arbetssätt och samarbeten.

I omställningen ska chefer gå före och visa vägen. I takt med att nya arbetssätt införs behöver gamla arbetssätt fasas ut. Det är i omställningsarbetet verksamheten ser vilken kompetensutveckling som är nödvändig för redan befintliga medarbetare, och vilken kompetens som verksamheten behöver tillföra.

För att kunna behålla befintliga medarbetare ska Region Kronoberg uppfattas som en attraktiv arbetsgivare där medarbetare stannar kvar och vill vara en del av utvecklingen, utifrån sin kompetens och verksamhetens behov.

### **Nuläge**

Arbetet med att möta verksamhetens kompetensutmaning tar sin utgångspunkt i SKR:s nio strategier för kompetensförsörjning. Strategierna utgår från den attraktiva arbetsgivaren, att hitta nya lösningar samt ett hållbart arbetsliv.





De nio strategierna ramar in det målmedvetna arbetet för att även fortsättningsvis kunna erbjuda en verksamhet som tillgodoser invånarna med tjänster som är av hög kvalitet och som är oberoende av hyrpersonal, vilket skapar förutsättningar för en god arbetsmiljö för regionens medarbetare.

## Attraktiv arbetsgivare

Region Kronobergs övergripande mål inom perspektivet medarbetare är att vara en attraktiv arbetsgivare utifrån SKR:s nio strategier.

Som attraktiv arbetsgivare visar Region Kronoberg förtroende för verksamheten och dess medarbetare. Vi erbjuder en hälsofrämjande arbetsplats med goda förutsättningar för medarbetare att utföra sitt arbete, växa inom organisationen och bidra till utveckling. Som attraktiv arbetsgivare har regionen ett enhetligt medarbetarerbjudande, som är långsiktigt och hållbart över tid.

### Framgångsfaktorer

#### Kompetensförsörjning utifrån medarbetarnas hela arbetsliv

Kompetensförsörjning och medarbetarutveckling utgår från synsättet: "Attrahera-Rekrytera-Introducera-Utveckla-Behålla-Avsluta".

Att erbjuda olika former av verksamhetsförlagd praktik, och att vårt sätt att ta hand om praktikanter håller hög kvalitet, är av betydelse när det gäller att både attrahera och rekrytera blivande medarbetare.

Regionen arbetar aktivt för att uppfattas som en attraktiv arbetsgivare. De yrken som finns inom regionen ska vara kända och upplevas som attraktiva.

Vi ska rekrytera på ett professionellt sätt med, kompetensen i fokus. Alla som söker arbete i Region Kronoberg ska få en positiv upplevelse av organisationen, oavsett om man blir erbjuden det sökta arbetet eller inte.

En god introduktion är en förutsättning för att snabbt kunna prestera i sin yrkesroll, trivas och känna trygghet.

Seniora medarbetares kompetens ska tas omhand. Att medarbetare stannar kvar länge i arbetslivet skapar förutsättningar för andra att vara handledare och mentorer bredvid befintliga arbetsuppgifter.

Region Kronoberg ska ha en tydlig och sammanhållen arbetsgivarepolitik. Regionens lönepolitik innebär att lönerna ska vara långsiktigt konkurrenskraftiga i förhållande till den kringliggande marknaden, samt spegla individuella prestationer. De centrala kollektivavtalen ska värnas. Lokala kollektivavtal ska användas endast i undantagsfall.

Vi ska erbjuda chefer och medarbetare kompetensutveckling, främst utifrån organisationens och verksamhetens behov, men även utifrån den egna professionella utvecklingen. Medarbetarna ska kunna arbeta på toppen av sin kompetens utifrån verksamhetens behov. Rätt använd kompetens möjliggör en effektiv resursanvändning. Ny kunskap tillkommer löpande och det livslånga lärandet inom organisationen tillför värde för invånarna och arbetsglädje för medarbetarna.

Regionen strävar efter att öka antalet doktorander och disputerade medarbetare. Syftet är att stärka den vetenskapliga förankringen i klinisk praxis, för att utveckla vården och säkerställa en god och jämlik vård. Insatser pågår i vårdens vardag för att på bästa sätt tillvarata befintlig forskarkompetens samt integrera forskning, utveckling och utbildning.

## **Ett aktivt medarbetarskap**

Region Kronobergs medarbetaridé tydliggör vad som definierar ett gott medarbetarskap inom regionen, vilka förväntningar som finns på varandra och vilka rättigheter och skyldigheter medarbetare i Region Kronoberg har.

Ett aktivt medarbetarskap är en förutsättning för att verksamheten ska fungera väl, och för att klara av att anpassa sig till nya förutsättningar och krav. För att nå verksamhetens mål är det angeläget att medarbetarna är delaktiga, engagerade och ansvarstagande, såväl på individ- som på gruppnivå. Genom kunskap och förståelse ökar medvetenheten om vilka beteenden som leder till ett utvecklande medarbetarskap, samt hur var och ens insats bidrar till verksamhetens utveckling och resultat.

Samverkan ska vara en naturlig del i verksamheten. För att uppnå detta krävs en god dialog mellan arbetsgivare och fackliga förtroendevalda om verksamhetens mål, resurser och arbetsmiljö. Delaktighet genom samverkan främjar en god arbetsmiljö och bidrar till verksamhetens utveckling.

## **Ett tydligt och hållbart chefskap**

Region Kronobergs chefer har en avgörande betydelse för att regionen som organisation ska nå verksamhetens mål och samtidigt uppfattas som en attraktiv och utvecklande arbetsplats. De närmaste åren kommer chefer att behöva lägga mer fokus på verksamhetsutveckling och nya arbetssätt. Detta behöver mötas upp av tydliga stödfunktioner, hållbara uppdrag och ett rimligt antal underställda.

Region Kronobergs chefer behöver vara modiga och motiverade. Regionens ledaridé tydliggör det gemensamma förhållningssättet – vad det innebär att vara chef och ledare i Region Kronoberg och vad som förväntas. Ledaridén är ett viktigt styrdokument som löper som en röd tråd genom rekrytering, introduktion och när cheferna rustas vidare, till exempel genom regionens chef- och ledarskapsprogram, chefsdagar och ledningsgruppsutveckling.

## **En verksamhet präglad av god arbetsmiljö**

En god arbetsmiljö är grunden för ett långt och hållbart arbetsliv. Region Kronoberg strävar efter att ständigt förbättra medarbetarnas arbetsmiljö både organisatoriskt, socialt och

fysiskt. Det systematiska arbetsmiljöarbetet ska vara en naturlig del av rutiner och arbetssätt i den dagliga verksamheten.

Region Kronoberg har som mål att skapa attraktiva och hälsofrämjande arbetsplatser, där medarbetare trivs, mår bra och utvecklas i yrkesrollen. På så sätt skapas en god hälsa och ett hållbart arbetsliv för medarbetarna. Hälsofrämjande arbetsplatser fokuserar på god hälsa, förebygger ohälsa och stödjer rehabilitering på individ-, grupp- och organisationsnivå.

## Mål och mått

### PERSPEKTIV: MEDARBETARE

#### Mål: Vara en attraktiv arbetsgivare

Mätetal	Bokslut 2023	Målvärde 2025	Målvärde 2027
Sjukfrånvaro %	5,4 %	5 %	5 %
Faktisk sysselsättningsgrad (%)	85,3%	Ökande trend	Ökande trend
Hållbart medarbetarindex (HME)	78,5	80	80
Arbetad tid utförd av medarbetare över 65 år omräknat till heltidstjänster	i.u	i.u	i.u

## Ekonomi

Region Kronoberg ska ha en stabil ekonomi som kännetecknas av långsiktighet och hållbarhet. En långsiktigt stark ekonomi är en förutsättning för att trygga verksamheten, och därmed ge invånarna i regionen en god service. Vi ska erbjuda en kvalitativ, säker och lättillgänglig hälso- och sjukvård, välfungerande kollektivtrafik, en levande region samt ett rikt kulturutbud.

Region Kronoberg har sedan regionbildningen 2015 fram till och med 2022 redovisat positiva resultat och haft en ekonomi i balans. Men för 2023 samt 2024 redovisas negativa resultat, vilket även har minskat det egna kapitalet. Likt övriga kommuner och regioner har Region Kronobergs ekonomi påverkats kraftigt av den höga inflationstakten och konjunkturedgången under 2022 och 2023. Detta har medfört att regionens kostnadsläge ökat. Framför allt är det pensionskostnaderna som påverkats och nästan dubblerats under 2023 och 2024.

Region Kronoberg ska även i framtiden ha en hållbar ekonomi i balans och åter redovisa positiva resultat. Vi ska ha en stark ekonomisk ställning, och inte riskera att vältra över kostnader på framtida generationer. För att lyckas med detta krävs att kostnadsutvecklingen i verksamheterna anpassas till utvecklingen av skatteunderlaget, och att de ekonomiska ramarna inte överskrids.

## God ekonomisk hushållning

God ekonomisk hushållning innebär en god måluppfyllelse av såväl regionens finansiella som verksamhetsmässiga mål, att verksamheten bedrivs långsiktigt, ändamålsenligt och effektivt samt att vi hanterar ekonomiska frågor i enlighet med lagar, regler och etablerade normer. Begreppet god ekonomisk hushållning har alltså både ett finansiellt perspektiv och ett verksamhetsperspektiv. Region Kronoberg ska kunna hantera konjunktursvängningar och ha en stark handlingsfrihet. Därför är det viktigt att bygga upp reserver i form av eget kapital, vilket kräver ett positivt resultat över tid. Det ekonomiska resultatet ska också vara tillräckligt stort för att klara pensionsutbetalningar, investeringar och kompetensförsörjning i framtiden.

En förutsättning för en god ekonomisk hushållning är att det finns ett tydligt samband mellan resursåtgång, prestationer, resultat och effektivitet. För att åstadkomma detta samband krävs bland

annat en utvecklad planering med framförhållning och handlingsberedskap samt tydliga och mätbara mål. Det krävs även rättvisande och tillförlitlig redovisning och uppföljning som ger information om avvikelser gentemot målen.

Det finansiella perspektivet innebär bland annat att varje generation själv ska bära kostnaderna för den service som den konsumerar, så att ingen generation ska behöva betala för det som en tidigare generation har förbrukat. Regionens ekonomiska planering ska utgå från de förhållanden som bedöms gälla för Region Kronoberg vad gäller befolkningsutveckling, investeringsbehov och ekonomisk ställning.

### **Framgångsfaktorer för en god ekonomisk hushållning** **Långsiktig ekonomisk stabilitet i fokus**

För att Region Kronoberg ska lyckas upprätthålla en god ekonomisk hushållning krävs en långsiktig planering samt hushållning med tillgängliga resurser. Nya satsningar och investeringar i verksamheten ska ha långsiktig ekonomisk stabilitet i fokus.

### **Kostnadseffektiva verksamheter**

Region Kronobergs verksamheter ska vara kostnadseffektiva. Region Kronoberg ska förvalta skattemedlen på ett så kostnadseffektivt sätt som möjligt när vi bedriver hälso- och sjukvård, kollektivtrafik, regional utveckling och kultur. Det innebär att klara sin budget och inte förbruka mer än de resurser som finns tillgängliga.

Det måste finnas en balans mellan verksamhetens uppdrag, personalkostnader och ekonomiska ramar för att behålla en långsiktig och stabil utveckling.

## **Mål och mått**

### **PERSPEKTIV: EKONOMI**

#### **Mål: En hållbar ekonomi i balans**

<b>Mätetal</b>	<b>Bokslut 2023</b>	<b>Målvärde 2025</b>	<b>Målvärde 2027</b>
Resultat, (%) i förhållande till skatteintäkter, kommunalekonomisk utjämning och generella statsbidrag	-1,8%	1,0%	1,5%

Soliditet, (%), (inkl ansvarsförbindelse för pensioner inom parentes)	32% (2%)	Ökande trend	Ökande trend
Självfinansieringsgrad investeringar, (%)	25%	100%	100%
Genomsnittlig likviditet (mnkr)	1 683 mnkr	>500 mnkr	>500 mnkr