



BUDGET 2023
plan 20242025

Region Kronoberg

Vänsterpartiet



Innehållsförteckning

En hållbar välfärd för alla	2
Ett gott liv i ett livskraftigt län	3
	6
Hälso- och sjukvård samt tandvård	7
NÄRMARE KRONOBERGAREN – utvecklingsstrategi för hälso- och sjukvården	8
Uppdrag/Prioriterade aktiviteter	10
Mål och mätetal	11
Kollektivtrafik	12
TRAFIKFÖRSÖRJNINGSPROGRAM	14
Uppdrag/Prioriterade aktiviteter	16
Mål och mätetal	17
Regional utveckling	18
GRÖNA KRONOBERG - Region Kronobergs regionala utvecklingsstrategi	20
Uppdrag/prioriterade aktiviteter	22
Mål och mätetal	23
Kultur	25
KULTURPLAN KRONOBERG	27
Uppdrag/prioriterade aktiviteter	28
Mål och mätetal	29
Medarbetare	32
Uppdrag/Prioriterade aktiviteter	32
Mål och mätetal	32
Ekonomi	33
En hållbar ekonomi	34
GOD EKONOMISK HUSHÅLLNING	34
Uppdrag/Prioriterade aktiviteter	34
Mål och mätetal	34
Finansiering och resultatbudget	35
Driftsramar per nämnd	38
Kapiteringsersättning till vårdval och barntandvård	40
Investeringsram	41
Hållbar utveckling i Region Kronoberg	44
Uppdrag	47
BILAGOR	47

EN HÅLLBAR VÄLFÄRD FÖR ALLA

En majoritet i Region Kronoberg har beslutat att bygga ett nytt länsjukhus, trots stor osäkerhet kring ekonomin. Det är dock säkert att regionen behöver spara. Efter att beslutet togs i mars har byggkostnaderna stigit ytterligare, så det är med stor oro vi ser på framtiden. Redan 2023 märks konsekvenserna då ekonomin stramas åt.

Politikerna i Region Kronoberg har, jämfört med andra regioner, hög ersättning. Arvodena grundar sig på riksdagsarvodena, men är upp till 125% av dem. Vänsterpartiet vill sänka dessa till en mer rimlig nivå.

Alla har rätt till en jämlik och bra sjukvård, inte bara de med privata sjukförsäkringar. Den grundläggande principen är att vård ska ges utifrån människors behov, inte om en har försäkring eller inte. Idag finns stora skillnader i hälsa, livslängd och tillgång till vård. Det handlar om klass, kön och ålder. Därför är frågan om jämlik vård och hälsa så viktig för Vänsterpartiet.

För att få bättre vård är det helt avgörande att få fler att vilja jobba inom vården och att de som arbetar där vill stanna kvar. Därför behöver vi satsa på förbättrad arbetsmiljö, högre lön, arbetstidsförkortning, kompetensutveckling. Vi vill förstärka vården på vårdcentralerna genom att ha ett tak för antalet listade patienter/läkare på 1100.

Vänsterpartiet vill att det ska bli enklare och lättare att bo och verka på landsbygden. Då behöver vi utveckla kollektivtrafiken och starta nya busslinjer. Vi vill att fler ska åka kollektivt, för klimatets skull, och satsar därför på sommarlovskort för ungdomar, seniorkort och ett förmånligt årskort; klimatkortet.

Vänsterpartiet söker samarbete för att förändra och förbättra. Grunden för en hållbar och likvärdig välfärd finns i vår solidaritet gentemot varandra.

Vänsterpartiets regiongrupp

genom

Kerstin Wiréhn



ETT GOTT LIV I ETT LIVSKRAFTIGT LÄN

Region Kronobergs vision är **Ett gott liv i ett livskraftigt län** och värdegrund är **Respekt för människan**. Det är det som är grunden i allt vi gör – hur vi är mot varandra och i mötet med kronobergarna, i de beslut vi fattar, när vi prioriterar våra resurser, när vi utvecklar och förändrar vår verksamhet, när vi sätter mål, formar strategier och planerar aktiviteter.

En vision är just en vision – en bild av hur det är när allt är precis som vi vill att det ska vara. Svårt att uppnå, men ändå närvarande i vardagen i allt vi gör. För det är ditåt vi ska sträva, det är den bilden som driver och motiverar oss.

Men vad innebär ett gott liv i ett livskraftigt län – eller annorlunda uttryckt: hur det är när allt är precis som vi vill att det ska vara?

” Då har vi ett Kronoberg där alla invånare har en god livs kvalitet utifrån sina förutsättningar och behov. Det är ett Kronoberg där människor vill leva och bo, och där vardagslivet fungerar för alla.

I Kronoberg finns en stark framåtanda. Utveckling, innovation och forskning är starka drivkrafter. Vi är ett län i framkant. Vi har förnyelseförmåga, helhetsyn och drar nytta av varandras kvaliteter.

Vi är ett starkt och robust län, som klarar de påfrestningar som ett samhälle kan utsättas för. Andan är öppen och kronobergarna känner att de kan vara delaktiga i och påverka utvecklingen i länet.

Vi har stark och hållbar tillväxt, och hög sysselsättning. Företagandet blomstrar. Vi stöttar och uppmuntrar företag och entreprenörer att förverkliga sina idéer och satsa på innovationer.

Infrastruktur och transportnät är väl utbyggt i Kronobergs län. Det är enkelt att resa och transportera varor hållbart och effektivt, men också att gå och cykla på ett säkert sätt.

Det är lätt och tillgängligt att resa kollektivt inom länet, såväl som till och från Kronoberg. Kronobergarna kan resa tryggt, bekvämt, tillförlitligt och hållbart. Därför är kollektivtrafiken ett självklart val för många.

Det finns ett brett utbud av kultur och upplevelser för alla. Konst, teater, musik, historia, naturupplevelser, friluftsliv; idrott, inspiration, kreativitet – det finns möjligheter för alla att ha en rik och aktiv fritid.

I Kronoberg finns stora möjligheter att utvecklas, växa och utbilda sig. Utbudet av utbildningar är väl matchat med de behov som finns på arbetsmarknaden.

Kronobergarna får hjälp och stöd att göra hälsosamma livsval, och vi förebygger ohälsa och sjukdom.

Den som är sjuk får kunskapsbaserad vård av högsta kvalitet, på rätt vårdnivå, i rätt tid och med god kontinuitet. Vården är till för alla. Den utgår ifrån individens behov och varje patient erbjuds hög delaktighet.

Allt vi i Region Kronoberg gör genomsyras av vår värdegrund: vi möter kronobergarna och varandra med respekt för varje människas förutsättningar. Vi bryr oss om. Vi kan och vill. Vi ser helheten.”

Regionfullmäktige har beslutat om följande strategier och program som anger riktningen på arbetet inom våra huvudverksamheter:

- ✦ **Närmare Kronobergaren** (utvecklingsstrategi inom hälso och sjukvården)
- ✦ **Gröna Kronoberg** (regional utvecklingsstrategi)
- ✦ **Trafikförsörjningsprogram**
- ✦ **Kulturplan**
- ✦ **Hållbarhetsprogram**

Visionen ”Ett gott liv i ett livskraftigt län” operationaliseras via dessa strategier och program med inriktningsmål och måtetal samt uppdrag i budget varje år inom fyra perspektiv:

- **Invånare** (*Nöjda invånare med stort förtroende för Region Kronobergs verksamhet*)
- **Medarbetare** (*Attraktiv arbetsgivare med medarbetare som trivs och utvecklas*)
- **Processutveckling och produktion** (*En effektiv verksamhet med hög kvalitet*)
- **Ekonomi** (*En hållbar ekonomi i balans*)

Inriktningsmålen har måtetal kopplade till sig, som mäter och ska indikera om Region Kronoberg rör sig i riktning mot målen. I verksamhetsplaner (nämnder och dess verksamheter) omsätts målen till konkreta och handlingsplaner och åtgärder. Uppföljning av mål, måtetal och handlingsplaner sker i programmet Stratsys som används för planering, uppföljning och rapportering i hela Region Kronoberg.



Jämställdhetsintegrering

Region Kronoberg arbetar för ett jämlikt och jämställt samhälle där alla medborgare, kvinnor och män, pojkar och flickor, ska ha likvärdiga förutsättningar och möjligheter att forma sina liv och delta i samhällets utveckling.

Jämlika och jämställda samhällen där mänskliga rättigheter respekteras är förutsättningar för långsiktig hållbarhet, och alla som är verksamma inom Region Kronoberg arbetar för att erbjuda alla invånare en likvärdig service, oavsett kön. Region Kronobergs policy och värdegrund utgår från respekt för människan och förståelsen för att alla människor är födda med lika värde och med samma rättigheter så som de beskrivs såväl inom FN:s Allmänna förklaring om mänskliga rättigheter som inom den nationella diskrimineringslagen.

Region Kronoberg har undertecknat den europeiska deklARATIONEN för jämställdhet på lokal och regional nivå (CEMR-deklARATIONEN), och har därmed gjort ett politiskt åtagande att jämställdhetsintegrera all verksamhet. Jämställdhetsintegrering innebär att ett jämställdhetsperspektiv

ska genomsyra alla led av beslutsfattande och genomförande, och är en väsentlig strategi för att nå likvärdig service och långsiktig hållbarhet

För att Region Kronoberg ska säkerställa en jämställd och jämlik service och skapa ett långsiktigt hållbarhetsarbete ska alla invånare erbjudas en likvärdig tillgång och kvalitet i våra verksamheter avseende bemötande, service och tjänster.


Hållbar utveckling

En hållbar utveckling tillgodoser alla människors behov och mänskliga rättigheter idag utan att äventyra kommande generationers möjligheter att tillgodose sina. Region Kronobergs arbete för en hållbar utveckling vilar på tre ben; social, ekologisk och ekonomisk utveckling. De tre perspektiven är lika viktiga och varandras förutsättningar. Människan är i centrum, ekologin sätter ramarna och en långsiktig ekonomisk hushållning är en förutsättning samt ett medel för hållbar utveckling.

Ett socialt hållbart samhälle är ett jämställt och jämlikt samhälle där människor lever ett gott liv med god hälsa, utan orättfärdiga skillnader. Ett samhälle med hög tolerans där människors lika värde står i centrum kräver att människor känner tillit och förtroende till varandra och är delaktiga i samhällsutvecklingen. För oss innebär det att vi ska utgå ifrån respekt för människan och verka för goda levnadsvillkor för alla.

Ett ekologisk hållbart samhälle innebär att skydda planeten från att förstöras genom att långsiktigt förvalta naturresurser, konsumera och producera hållbart samt vidta åtgärder mot klimatförändringar. För oss innebär det att vi ska hushålla med resurser, minimera utsläpp till luft och vatten, bevara biologisk mångfald och ekosystemtjänster samt verka för en hållbar konsumtion, produktion och samhällsplanering.

Ekonomisk hållbarhet innebär att förvalta och utveckla mänskliga och materiella resurser på ett långsiktigt hållbart sätt. Vi verkar för en varaktig, inkluderande och hållbar ekonomisk tillväxt där ekonomin är i balans och våra resurser används ansvarsfullt och effektivt.



**Hälso- och
sjukvård samt
tandvård**

HÄLSO- OCH SJUKVÅRD SAMT TANDVÅRD

Alla har rätt till en jämlik och bra sjukvård, inte bara de med privata sjukförsäkringar. Den grundläggande principen är att vård ska ges utifrån människors behov, inte om en har en privat försäkring eller inte. Idag finns stora skillnader i hälsa, livslängd och tillgång till vård. Det handlar om klass, kön och ålder och därför är frågan om jämlik vård och hälsa så viktig för Vänsterpartiet.

För att få en bättre vård är det helt avgörande att få fler att vilja jobba inom vården och att de som arbetar där vill stanna kvar. Därför behöver vi satsa på förbättrad arbetsmiljö, högre lön, arbetstidsförkortning och kompetensutveckling.

Idag behöver personalen lägga allt för mycket tid på administration och nyckeltal i stället för tid åt patienten. Politiker och sjukvårdens huvudmän lägger fokus på stora mängder indikatorer långt bort från verksamheten. Hälsa- och sjukvården måste ha utgångspunkt i en personcentrerad vård. Tillit som styrningsprincip behöver ett större utrymme så att professionernas autonomi i sin yrkesutövning kan stärkas.

Allt i samverkan med fackliga organisationer som vet vad personalen behöver för att kunna göra ett bra jobb. Vårdpersonalen måste också få påverka och organisera sitt arbete utan klåfingriga politiker eller tjänstepersoner.

Vi vill förstärka vården på vårdcentralerna genom att ha ett tak för antalet listade patienter per läkare till 1100, i enlighet med Socialstyrelsens rekommendationer. Det kommer att ge oss en stabil läkarbemanning, förbättrad vård och minskat behov av hyrläkare. Det förebyggande arbetet med t.ex. hälsosamtal är särskilt viktigt i utsatta områden.

Dra också lärdom av region Skånes pilotstudie och inför Organiserad Prostatacancertestning (OPT) för män över 50 år. Så kan många liv räddas!

Eva-Britt Svensson

ledamot i hälso- och sjukvårdsnämnden



Hälso- och sjukvård och tandvård av högsta möjliga kvalitet, nära kronobergaren. Vård ska ges på lika villkor och bidra till en jämlik hälsa för hela befolkningen. Region Kronoberg är en viktig samhällsaktör i arbetet med att främja en god hälsa, men framförallt möter verksamheterna varje individs unika behov av hälso- och sjukvård. Det är i mötet med patienter och närstående som värdet av vården avgörs. Det är också där, nära kronobergaren, som Region Kronobergs styrka finns. I nationella jämförelser får vi kvitto på att verksamheterna levererar en hälso- och sjukvård av hög kvalitet, service och med stor respekt för människan.

Hälso- och sjukvården är en komplex och omfattande verksamhet vars grunduppdrag utgår ifrån hälso- och sjukvårdslagen och övriga lagar på området, de beslutade målen och uppdragen i budget, nationella styrdokument, vetenskap och beprövad erfarenhet samt tillgängliga resurser. En framgångsrik verksamhet bygger på att patienterna har förtroende för verksamheten där hänsyn till patienternas behov och önskemål tas. Det bygger på att olika nivåer inom regionen och utanför samverkar. Tillgänglighet, trygghet, kontinuitet, kvalitet och helhetssyn är viktiga fundament. I uppdraget ingår att planera och utveckla verksamheten utifrån ett helhetsperspektiv i enlighet med vårt grunduppdrag. Här är bland annat kunskapsstyrning, samverkan regionalt och nationellt, processutveckling t ex. standardiserade vårdförlopp för cancer och kronisk sjukdom och utveckling av den nya nära vården viktiga.

Hälso- och sjukvården avser att i samverkan med övriga delar i regionen bidra i antagna strategier/program bland annat genom att se invånarna/patienterna som medskapare, genomföra hälsofrämjande insatser och göra ännu fler gröna val.

NÄRMARE KRONOBERGAREN – utvecklingsstrategi för hälso- och sjukvården

Strategin bygger på länsinvånarnas behov, aktuella kunskaper, nationella utredningar samt erfarenheter från vårdens kontinuerliga utveckling under många år. Fyra huvudsakliga utvecklingsinriktningar med 13 tillhörande löften beskrivs i strategin.



De fyra strategiska inriktningarna i utvecklingsstrategin Närmare Kronobergaren

Varje inriktning anger grundförutsättningar som måste uppfyllas för att nå det övergripande målet att vården ska vara nära individen såväl ur ett organisatoriskt perspektiv som i det enskilda vårdförloppet. Organisatoriskt ska det finnas ett tydligt fokus på öppen vård med primärvården som ett nav för vägen in till vården och för samverkan. Det enskilda vårdförloppet ska vara personcentrerat och sammanhållet även om flera verksamheter är involverade. Patienten ska mötas av medarbetare som kan arbeta med arbetsglädje och på toppen av sin kompetens.

Med syfte att stödja verksamheterna i omställningen har en programorganisation tillskapats. På grund av att många aktiviteter inom de olika grundförutsättningarna hänger samman, har

programorganisationen valt att lägga upp arbetet genom fyra programområden: digifysisk vård, hälsofrämjande och sjukdomsförebyggande vård, personcentrerad vård samt kompetens.

Inom dessa områden pågår nu en mängd aktiviteter enligt en fastställd handlingsplan. Aktiviteterna ska driva utvecklingen mot det övergripande målet och följas genom fastställda indikatorer. Dessa anges i den uppdaterade strategin där också kopplingen till invånarperspektivet har förtydligats.

De fyra programområden (utvecklingsområden) som identifierats kan beskrivas enligt följande:

Personcentrerad vård

Region Kronobergs definition av personcentrerad vård lyder: "Personcentrerad vård är att utgå från personens berättelse och egna resurser. Varje patient erbjuds att aktivt delta i sin vårdprocess. Dialog och ömsesidig respekt mellan patient, närstående och vårdpersonal möjliggör delat beslutsfattande om bästa vård." Med en personcentrerad vård kan samhällets resurser användas mer effektivt, eftersom patienter känner sig tryggare, vårdtidens längd på sjukhus blir kortare och medicinska komplikationer minskar.

Hälsofrämjande och sjukdomsförebyggande åtgärder

Hälsofrämjande och sjukdomsförebyggande insatser skapar förutsättningar för självständighet och livskvalitet samt för en jämlik hälsa i befolkningen. Genom att arbeta preventivt kan individens hälsa stärkas och som följd behovet av framtida vård minskas. Det övergripande folkhälsopolitiska målet i Sverige är att skapa samhällsliga förutsättningar för en god och jämlik hälsa i hela befolkningen och sluta de påverkbara hälsoklyftorna inom en generation.

Digifysisk vård

Planen för Digifysisk vård är Region Kronobergs långsiktiga strategi för digitaliseringen av hälso- och sjukvården som ska underlätta vårdarbetet och göra vården mer tillgänglig för invånarna. Genom att utveckla en digital plattform och verktyg skapas förutsättningar för en bra hälso- och sjukvård för kronobergaren samt att regionens resurser kan användas på ett effektivt och hållbart sätt.

Kompetens

Programområdet Kompetens består av tre olika områden; kompetensförsörjning, kompetensväxling och kompetensutveckling. Området kompetensförsörjning realiserar genom proaktiv ledning och styrning där kompetensbehoven idag och framöver ses över för att säkerställa att hela personalen inom hälso- och sjukvården nyttjar kompetenserna rätt.

Uppdrag/Prioriterade aktiviteter

Uppdrag	Tidplan	Ansvarig
Genomföra det politiska programmet för Närmare Kronobergaren	2023-2025	HSN
Civilt försvar etablerat i nivå med nationella direktiv	2023-2025	RS-HSN
Spara minst 100 miljoner genom att minska hyrpersonalen	2023-2025	HSN
Max 1100 listade patienter/läkare på vårdcentralerna	2023-2025	HSN
Utred barnmorskedriven förlossningsavdelning i Ljungby	2023	HSN
Inför Organiserad Prostatacancertestning (OPT) för män över 50 år	2023	HSN

Mål och mätetal

PERSPEKTIV: INVÅNARE

Vården är till för alla

Mätetal	Bokslut 2021	Målvärde 2023	Målvärde 2025
Förtroende för hälso- och sjukvården enligt Hälso- och sjukvårdsbarometern	71%	72%	75%

Invånarna är aktiva och medskapande i hälsa och vård

Mätetal	Bokslut 2021	Målvärde 2023	Målvärde 2025
Andel patienter som får en medicinsk bedömning av legitimerad personal inom 3 dagar i primärvården	81 %	85%	85%
Andel väntande patienter till första besök inom planerad specialiserad vård som väntat 60 dagar eller kortare	63 %	72%	75%
Andel väntande patienter till operation/åtgärd inom planerad specialiserad vård som väntat 60 dagar eller kortare	64 %	72%	75%

PERSPEKTIV: PROCESSUTVECKLING OCH PRODUKTION

Vården är nära och samordnad

Mätetal	Bokslut 2021	Målvärde 2023	Målvärde 2025
Andel vårdtillfällen för patienter 65 år eller äldre där oplanerad återinskrivning skett inom 30 dagar	15%	10%	8%
Andel distanskontakt video av samtliga öppenvårdsbesök	2%	7%	15%
Andel patienter som haft samma läkare de tre sista besöken, gjort minst tre besök sista tre åren	Ej mätetal då	30%	50%

Patientens behov möts med kompetens och arbetsglädje

För mätetal, se avsnitt *Medarbetare*.



Kollektivtrafik

KOLLEKTIVTRAFIK

En förutsättning för en hållbar framtid är att främja en miljövänlig kollektivtrafik, cyklister och fotgängare framför bilismen. Målsättningen för Vänsterpartiet är därför att kollektivtrafiken på sikt skall bli så utbyggd och billig att det för majoriteten skall vara självklart att välja kollektivtrafiken framför bilen, oavsett om det gäller daglig pendling till arbetet eller fritidsresor. En kollektivtrafik för alla och för alla delar av livet kräver också ett jämlikhets- och jämställdhetsperspektiv. Det innebär att förutsättningarna för personer med funktionsvariationer alltid måste tas i beaktande. God kommunikation och information för personer med synnedsättning och hörselnedsättning är en förutsättning, likaså att rulltrappor, hissar och liknande underhålls och fungerar i så hög utsträckning det bara är möjligt. Funktionshinderorganisationers kunskap om såväl problem som lösningar inom kollektivtrafiken skall användas och efterfrågas innan beslut tas och genomförs. Vidare behöver priset på kollektivtrafiken sänkas för att alla skall ha råd att välja kollektivtrafiken. Att öka antalet resenärer kräver också ökad tillgänglighet i våra glesbygd områden.

Långsiktigt vill Vänsterpartiet att kollektivtrafiken skall vara avgiftsfri för alla. Inledningsvis föreslås pensionärer tillåtas åka avgiftsfritt för att därefter successivt utökas med fler grupper. Ha anropsstyrd trafik på landsbygden och för dem som inte kan åka med vanliga bussar och tåg.

Sänk priserna på periodkort och enkelbiljetter för att göra kollektivtrafiken mer attraktiv.

Linda Fager

Ersättare i Trafiknämnden



Kollektivtrafiken är en förutsättning för att skapa en attraktiv och hållbar region med goda förutsättningar för ett bra och fungerande vardagsliv, ett transportsystem med mindre miljö- och klimatpåverkan men också för att nå flera viktiga samhällsmål som en hållbar utveckling och en hållbar regional tillväxt.

Kollektivtrafiken bidrar till ökad jämlikhet och jämställdhet genom att skapa tillgänglighet till arbete, studier, service, fritid och rekreation för regionens invånare och besökare utifrån deras olika behov och förutsättningar.

Förutom en god kollektivtrafik inom länet ställer Kronobergs centrala läge i Sydsverige stora krav på goda kollektiva förbindelser till och från Kronobergs grannregioner, då pendlingen över länsgränserna är stor. Genom samarbete i de tre regional- och lokaltågssystemen Öresundståg, Krösatåg och Pågatåg bidrar Region Kronoberg till ett sammanknutet Sydsverige.

Länstrafiken Kronoberg har ansvar för att omsätta Region Kronobergs mål och ambitioner som beslutas genom det regionala trafikförsörjningsprogrammet i trafik för kronobergarna. Länstrafikens verksamhet omfattar linjelagd busstrafik, tågtrafik i samarbete med Kronobergs grannregioner, kompletterings/närtrafik och sjukresor inom Kronoberg. Efter särskild överenskommelse mellan regionen och respektive kommun utför länstrafiken också skolskjutstrafik, färdtjänst- och riksferdtjänsttransporter samt tillståndsgivning för färdtjänst och riksferdtjänst. Länstrafiken Kronoberg är även kollektivtrafikmyndighetens expertstöd.

Tillsammans med relevanta aktörer bidrar länstrafiken till Kronobergs utveckling!

TRAFIKFÖRSÖRJNINGSPROGRAM

Region Kronoberg är regional kollektivtrafikmyndighet i länet och ansvarar för att ta fram trafikförsörjningsprogrammet. Innehållet bygger på kollektivtrafiklagens (2010:1065) krav och på dialog med länets kommuner, de regionala kollektivtrafikmyndigheterna i grannlänerna, statliga myndigheter, intresseorganisationer och länets invånare. Vart fjärde år aktualiseras trafikförsörjningsprogrammet. Det regionala trafikförsörjningsprogrammet för Kronobergs län är regionens viktigaste styrdokument för kollektivtrafikens utveckling.

Syftet med trafikförsörjningsprogrammet är att fastställa långsiktiga mål för den regionala kollektivtrafiken och styr mot den gemensamma målbilden i den regionala utvecklingsstrategin, det vill säga Gröna Kronoberg – Vi växer i öppna och hållbara livsmiljöer med förnyelseförmåga. Genom att sätta strategiska ramar och mål för kollektivtrafikens utveckling, som tydligt hänger samman med infrastrukturplaneringen, möjliggörs ett bättre helhetstänk kring hur dessa frågor kan bidra till en hållbar regional utveckling samt agera stöd så att Kronoberg växer på ett hållbart sätt.

Tidsperspektivet för trafikförsörjningsprogrammet är år 2030 med utblick. Detta innebär att programmet beskriver vad som ska uppnås med kollektivtrafiken i länet fram till år 2030, men programmet framåtblickar också. Genom att blicka längre framåt ges större möjligheter att förändra strukturer och ge långsiktiga och hållbara effekter genom konkreta insatser och strategier. Genomförandet kräver uthållighet, åtagande och samverkan av en stor mängd aktörer som på olika sätt är berörda eller involverade i den komplexa frågan om kollektivtrafik.

I programmet finns 10 mål för kollektivtrafikens utveckling. Dessa mäts och följs upp genom ett antal indikatorer.

För att uppnå trafikförsörjningsprogrammets målsättningar, och i längden skapa ett mer hållbart samhälle, behöver stora satsningar göras i såväl kollektivtrafiken som i infrastrukturen. Med tanke på att Kronoberg har en så pass stor inpendling från våra grannlän behövs en robust och bra kollektivtrafik och infrastruktur. Ambitionen är att med utgångspunkt i det befintliga kollektivtrafikutbudet utveckla trafiken, såväl utbud som trafiklösningar, och tillhörande infrastruktur.

Kollektivtrafiken har en stor samhällsnytta, samtidigt är det av vikt att kollektivtrafiken utvecklas utifrån vad som är ekonomiskt möjligt. Satsningar på kort sikt utgår från de beslutade åtgärder som finns i Nationell plan för transportsystemet (2018 – 2029) och Länstransportplanen (2018 – 2029). Föreslagna satsningar tar däremot inte hänsyn till regionens årliga budget, utan Regionfullmäktige avgör genom årliga beslut vilka av de föreslagna satsningarna som genomförs och när i tiden. Satsningar på lång sikt tar varken hänsyn till beslutade infrastrukturåtgärder eller budget, utan ska ses som nödvändiga åtgärder för att uppnå de mål som finns i detta trafikförsörjningsprogram, för att skapa en attraktiv region samt bidra till att beslutade internationella, nationella och regionala mål uppnås.

En prognos över kollektivtrafikens kostnadsutveckling fram till år 2030 ges utifrån föreslagna satsningar och bedömd självfinansieringsgrad.

Uppdrag/Prioriterade aktiviteter

Uppdrag	Tidplan	Ansvarig
<p>Genomföra åtgärderna i återhämtningsplanen ”Hållbar omstart”</p> <p><i>Hållbar omstart är en åtgärdsplan som handlar om hur Länstrafiken ska locka tillbaka resenärer som har tappats under pandemin.</i></p>	2023 - 2024	TN
<p>Kvalitetssäkra uppstart av trafikavtal 2023</p> <p><i>Ett nytt trafikavtal för all linjebustrafik i Kronoberg ska starta i juni 2023. Inför trafikstart genomförs ett stort förberedelsearbete tillsammans med olika aktörer.</i></p>	2023	TN
<p>Implementera nytt och förbättrat trafikledningssystem</p> <p><i>Ett nytt trafikledningssystem syftar till att förbättra kundupplevelsen och säkerställa att resenärerna får korrekt information vid exempelvis trafikstörningar</i></p>	2023	TN
<p>Slutföra trafikupphandling 2025 (skolskjuts och Serviceresor)</p> <p><i>Trafiknämnden samordnar på uppdrag av regionstyrelsen upphandlingen av skolskjuts och serviceresor där Hälso- och sjukvårdsnämnden och länets kommuner deltar.</i></p>	2023	TN
<p>Inför s k klimatkort; dvs ett årskort på kollektivtrafiken som kostar 3650 kr/år</p>	2023	TN
<p>Inför avgiftsfri kollektivtrafik för pensionärer samt för personer med sjuk- och aktivitetsersättning</p>	2023	TN
<p>Inför sommarlovskort för ungdomar, även de som använder färdtjänst</p>	2023	TN
<p>Ta bort krav på självfinansiering av ny kollektivtrafik under 3 år</p>	2023	TN
<p>Inför busslinjer till turist- och besöksmål i regionen</p>	2023	TN
<p>Inför nya linjer till större arbetsplatser</p>	2023	TN
<p>Utveckla närtrafiken på landsbygden och för dem som inte kan åka med vanliga bussar och tåg.</p>	2023	TN

Mål och måttetal

PERSPEKTIV: INVÅNARE

STRATEGISKT OMRÅDE – ATTRAKTIV KOLLEKTIVTRAFIK

Ökad nöjdhet hos resenärer och allmänheten

Måttetal	Bokslut 2021	Målvärde 2023	Målvärde 2025
Nöjd kund index (NKI) buss/tåg enligt Kollektivtrafikbarometern*	66 %	68 %	72 %
Nöjd kund index (NKI) Serviceresor enligt Barometern för anropsstyrd trafik*	87 %	81 %	82 %

Ökad trygghet i kollektivtrafiken samt på väg till och från den

Måttetal	Bokslut 2021	Målvärde 2023	Målvärde 2025
Kunder - För de flesta resor jag gör, vet jag hur jag kan åka kollektivt enligt Kollektivtrafikbarometern *	82 %	83%	85 %
Allmänhet - För de flesta resor jag gör, vet jag hur jag kan åka kollektivt enligt Kollektivtrafikbarometern *	58 %	60 %	62 %

Stärkt tillgänglighet i länet till service, fritid, arbete och studier

Måttetal	Bokslut 2021	Målvärde 2023	Målvärde 2025
Kunder - Avgångstiderna passar mina behov enligt Kollektivtrafikbarometern *	62 %	64 %	66 %
Allmänhet - Avgångstiderna passar mina behov enligt Kollektivtrafikbarometern *	39 %	41 %	43 %

*Definitioner enligt kollektivtrafikbarometern och barometern för anropsstyrd trafik:

I undersökningarna redovisas de svarande som ger betyg 4–5 som nöjda och de som ger betyg 1–2 som missnöjda. De som ger betyg 3 anses varken vara nöjda eller missnöjda och redovisas inte i resultatet. Utfall och målvärde för måttetalen avser procentuell andel som har gett betyg 4 eller 5

Definitioner av kund respektive allmänhet enligt kollektivtrafikbarometern:

Kunder: Personer som reser minst varje månad med kollektivtrafikbolaget.

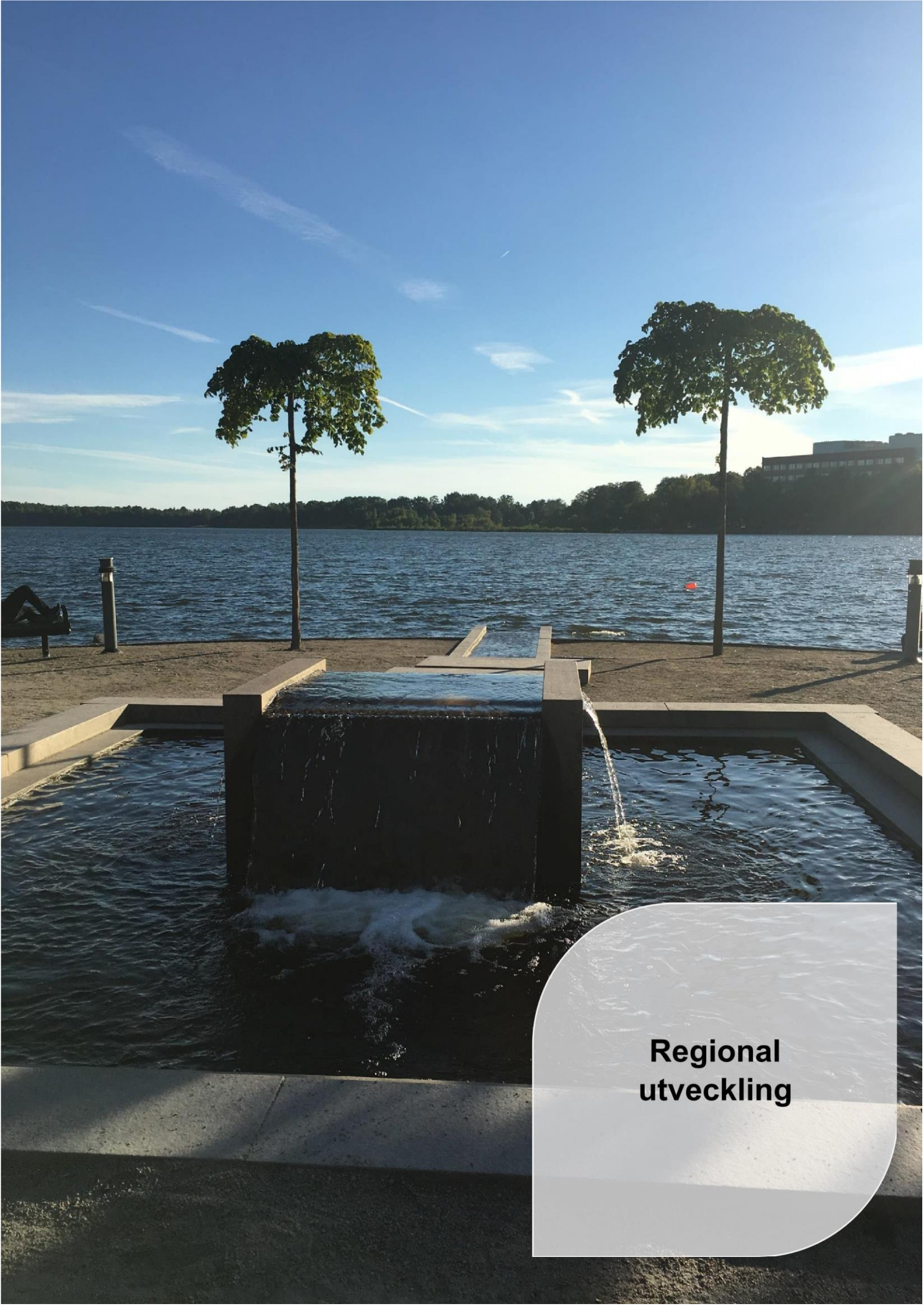
Allmänhet: Samtliga svarande, dvs både kunder och icke-kunder.

PERSPEKTIV: PROCESSUTVECKLING OCH PRODUKTION

STRATEGISKT OMRÅDE – KLIMATSMART OCH RESURSEFFEKTIV KOLLEKTIVTRAFIK

Kollektivtrafikens marknadsandel ska öka till minst 16 procent 2030

Måttetal	Bokslut 2021	Målvärde 2023	Målvärde 2025
Kollektivtrafikens marknadsandel (av det motoriserade resandet)	9 %	12 %	15 %



**Regional
utveckling**

REGIONAL UTVECKLING

Vänsterpartiet är måna om att hela länet ska leva och utvecklas. Regionala utvecklingsnämnden arbetar med att stärka utveckling och tillväxt i regionen. I hög grad består arbetet i att fördela medel från staten och ifrån EU. Vi vill höja servicebidraget till livsmedelsbutiker på landsbygden och lägga mer 1:1 medel på små och medelstora företag, särskilt på landsbygden.

Vänsterpartiet vill stärka och bredda väg 941 från Grönskåra till Fröseke, där mycket tung trafik går dagligen.

Matthias Sjöberg

Ledamot, regionala utvecklingsnämnden



Region Kronoberg har det regionala utvecklingsansvaret i länet enligt förordning 2017:583. Regionalt utvecklingsansvar innebär att:

- ✦ arbeta fram, fastställa och genomföra insatser i linje med regionens utvecklingsstrategi,
- ✦ besluta om hur medel för regionalt tillväxtarbete ska användas,
- ✦ följa upp, utvärdera och redovisa resultaten av tillväxtarbetet till regeringen,
- ✦ utföra uppgifter inom ramen för EU:s strukturfondsprogram,
- ✦ upprätta och fastställa länsplaner för transportinfrastruktur,
- ✦ ansvara för de verksamhetsnära forsknings- och utvecklingsfrågorna inom ansvarsområdet,
- ✦ utarbeta kompetensplattformar,
- ✦ representera Region Kronoberg som ägare/huvudman vid bolagsstämmor och ägarsamråd i hel- och delägda bolag samt stiftelser inom verksamhetsområdet.

Årligen ger regeringen via Näringsdepartementet ett villkorbeslut som övergripande beskriver vad som ska prioriteras utifrån den nationella strategin för hållbar regional utveckling i hela landet. Regional utveckling arbetar strategiskt med näringslivs- och innovationsfrågor, attraktiva boendemiljöer, transport och infrastrukturfrågor, kompetensförsörjningsfrågor och folkhälsofrågor samt kulturfrågor som ligger i en egen nämnd. Alla insatserna inom sakområdena ska gemensamt bidra till en mer hållbar regional utveckling.

En viss del av uppdragen för Regional utveckling bedrivs genom andra organisationer. Det kan vara bolag där Region Kronoberg är hel- eller delägare. Några exempel är Destination Småland, ALMI och Företagsfabriken. Region Kronoberg är även huvudman för Grimslövs folkhögskola. Uppdrag genomförs också av externa aktörer via regionala- och statliga utvecklingsmedel som fördelas av Region Kronoberg.

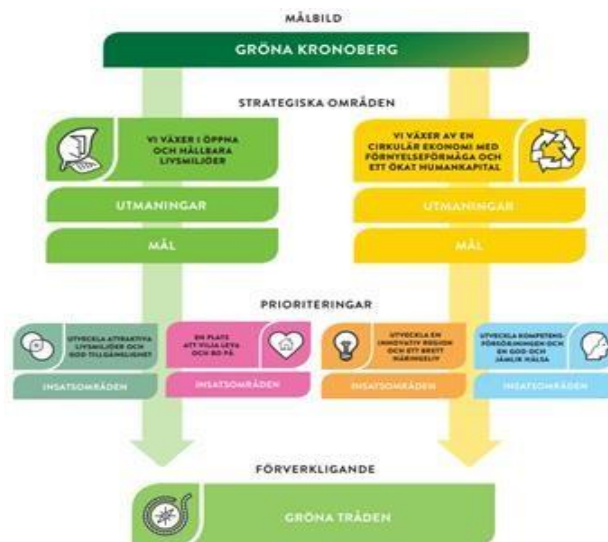
För att nå framgång med det regionala utvecklingsarbetet sker genomförandet i stor utsträckning i samverkan med andra, till exempel statliga myndigheter, kommuner, näringsliv och det civila samhället. Samverkan sker också med regionerna inom Regionsamverkan Sydsverige (RSS), kommunala chefsnätverk, som till exempel kommunchefsnätverk, Business region Kronoberg och skolchefsnätverk, men också via plattformar där vi träffar viktiga aktörer för att nå ökad regional utveckling, som exempelvis Samplanering Kronoberg och Kompetensforum.

Alla insatser som bedrivs internt inom organisationen, av Region Kronobergs bolag eller av externa aktörer för en ökad regional utveckling ska utgå från den regionala utvecklingsstrategins utmaningar, mål och prioriteringar och understrategier.

Som regionalt utvecklingsansvarig ges även olika uppdrag eller erbjudanden direkt från staten exempelvis att arbeta med att stödja digitalisering och bredbandsutveckling i samhället. Regional utveckling har även uppdrag direkt från kommunerna som har skatteväxlat i och med regionbildningen.

GRÖNA KRONOBERG - Region Kronobergs regionala utvecklingsstrategi

Gröna Kronoberg 2025 är Kronobergs läns regionala utvecklingsstrategi (RUS). Strategin beskriver hur det ska vara att leva i Kronoberg 2025 och är ett verktyg för att skapa bättre förutsättningar för en hållbar regional utveckling. Kronobergs utveckling påverkas både av vad som händer i omvärlden och av hur aktörer i länet agerar. Med en gemensam regional utvecklingsstrategi kan alla aktörer få information om utvecklingen i Kronobergs län och vad vi behöver påverka och samverka om. Strategin är styrande för Region Kronobergs arbete med hållbar regional utveckling och stödjande för andra aktörer i länet.



Utmaningarna för länet är:

- ✦ En gles struktur med svag uppkoppling mellan tillväxtkärnor i Södra Sverige.
- ✦ Höga utsläpp från transportsektorn och långa körsträckor.
- ✦ Svag boendeattraktivitet, bostadsbrist och oklara planeringsförutsättningar.
- ✦ Skillnader i makt och delaktighet mellan olika grupper i samhället och minskad tillit till vuxenvärlden bland barn och unga.
- ✦ Olika förutsättningar att kunna ta del av och utöva kultur
- ✦ Stora skillnader i hälsa mellan kvinnor och män och mellan olika socioekonomiska grupper i samhället.
- ✦ Valfärdsbehoven kommer att öka vilket ställer höga krav på omställning i offentlig sektor.
- ✦ Det råder en omfattande matchningsproblematik mellan efterfrågan från arbetsgivare och den arbetskraft som finns tillgänglig.
- ✦ Stort sysselsättningsgap mellan inrikes- och utrikesfödda.
- ✦ För ett län med hög specialisering inom industrisektorn behöver nya arbeten växa fram inom nya näringar.
- ✦ Arbetsmarknaden och utbildningssektorn är könssegregerad.

MÅLBILD Vi växer i öppna och hållbara livsmiljöer med förnyelseförmåga

År 2025 är Kronoberg ett län som växer i öppna och hållbara livsmiljöer med förnyelseförmåga. Det är invånare i alla åldrar som skapar utveckling och förnyelse. Alla behövs och bidrar till att skapa en plats som är attraktiv att bo på, arbeta och vistas i. Samverkan kring social, ekologisk och ekonomisk hållbarhet gör oss framgångsrika och tillsammans tar vi oss an och ser möjligheter i både globala och lokala utmaningar.

STRATEGISKA OMRÅDEN OCH PRIORITERINGAR

Strategiskt område: Vi växer i öppna och hållbara livsmiljöer

Det handlar om platsen Kronoberg, och hur det ska vara på den plats där vi bor. För att alla ska hitta sin plats och känna delaktighet i samhället behöver vi arbeta både med den fysiska och den sociala dimensionen. Båda är förutsättningar för varandra, och för att länet ska utvecklas i rätt riktning

Prioritering 1: Utveckla attraktiva livsmiljöer och god tillgänglighet

Prioriteringen handlar om hur vi skapar goda förutsättningar för tillväxt och fungerande vardagsliv för alla invånare i länet. Hur planerar vi vårt samhälle med en helhetssyn och drar nytta av varandras kvalitéer? Det handlar om hållbara lösningar för kommunikation, infrastruktur och samhällsbyggnad.

Prioritering 2: En plats att vilja leva och bo på

Prioriteringen handlar om att göra länet mer attraktivt genom att utveckla former för ökad delaktighet och en aktiv fritid för alla. Vad som får människor som bor här att trivas och hur vi attraherar kompetenser, besökare och inflyttare.

Strategiskt område: Vi växer av en cirkulär ekonomi med förnyelseförmåga och ett starkt humankapital

För att nå en hållbar tillväxt behöver länet en hög förnyelseförmåga inom både privat och offentlig sektor. Vi behöver vara kreativa, flexibla och påhittiga för att klara de framtida utmaningarna på arbetsmarknaden. Både för samhället och individen är det därför av stor betydelse att vi kan erbjuda ett livslångt lärande samt en god och jämlik hälsa.

Prioritering 3: Utveckla en innovativ region och ett brett näringsliv

Prioriteringen handlar dels om att bredda näringslivet för att minska konjunkturkänsligheten och dels om att utveckla länets innovationsförmåga. I ljuset av det är förnyelse, både i form av innovationer inom befintliga företag och av nya företag ett av de främsta verktygen för att stärka länets tillväxt, hållbarhet och sysselsättning.

Prioritering 4: Utveckla kompetensförsörjningen och en god och jämlik hälsa

Prioriteringen handlar om att se människorna som regionens främsta resurs. Länet behöver ta tillvara humankapitalet genom att öka matchningen på arbetsmarknaden och arbeta för en ökad och jämlik hälsa. Genom att ta tillvara på humankapitalet skapar vi förutsättningar för hållbar tillväxt och förnyelse.

Uppdrag/prioriterade aktiviteter

Uppdrag	Tidplan	Ansvarig
<p>Ta fram en ny Regional utvecklingsstrategi för 2025-2028</p> <p><i>Som ansvarig myndighet ska Region Kronoberg ha en aktuell strategi för det regionala utvecklingsarbetet som beskriver nuläge, mål och prioriteringar för att nå dit.</i></p>	2023–2024	RUN
<p>Stärk samhällets robusthet och beredskap</p> <p><i>Regionalt utvecklingsarbete inom samhällsplanering och samhällsbyggnad ska beakta krav på robusthet och beredskap.</i></p>	2023-2024	RUN
<p>Stärk samhällets hållbara omställning</p> <p><i>Som myndighet, ägare och samordnare för insatser kring regional utveckling ska en hållbar omställning beaktas där det är möjligt.</i></p>	2023-2024	RUN

<p>Stärk invånarnas och civilsamhällets involvering i samhällsutvecklingen</p> <p><i>Öppenhet, delaktighet och transparens är utgångspunkter för genomförandet av Gröna Kronoberg 2025. Dessa värden är viktiga att arbeta med i det strategiska och operativa arbetet för ett robust samhälle.</i></p>	2023-2024	RUN-KN
<p>Stärk folkhälsan som område och perspektiv i det regionala utvecklingsarbetet</p> <p><i>Folkhälsa som mål och medel ska ta plats i det strategiska och operativa arbetet med regional utveckling för att bidra till hållbar utveckling.</i></p>	2023-2024	RUN
Breda och förstärk väg 941, Grönskåra- Fröseke	2023	RUN
Höj servicebidraget till livsmedelsbutiker på landsbygden	2023-24	RUN
Lägg mer 1:1 medel på små och medelstora företag, särskilt på landsbygden	2023-24	RUN

Mål och mätetal

PERSPEKTIV: INVÅNARE

Region Kronobergs externa arbete med regional utveckling ska under perioden bidra till den regionala utvecklingsstrategins, Gröna Kronoberg 2025, måluppfyllnad. Strategin ger en riktning för vad länet behöver prioritera till 2025. Övergripande målbild är ”Kronoberg växer i öppna och hållbara livsmiljöer med förnyelseförmåga”. Regionala utvecklingsnämnden ska fortsätta att arbeta för att länet är en attraktiv region för boende, besökare, inflyttare och företag.

Region Kronoberg ska skapa ökade förutsättningar för en hållbar regional utveckling

Region Kronobergs viktigaste strategi för att skapa ökade förutsättningar för en hållbar regional utveckling är en fortsatt bred samverkan med relevanta aktörer i länet liksom ett nationellt påverkansarbete genom regional och mellanregional samverkan. Arbetet sker genom understrategier och handlingsplaner kopplade till Gröna Kronoberg 2025.

Region Kronoberg ska bidra till hållbar utveckling

Region Kronobergs viktigaste strategi för att bidra till hållbar utveckling är att utifrån länets utmaningar maximera de medel som regionen ansvarar för att fördela till projekt och företagsstöd.

Prioriterat under planperioden:

- ✦ Stärkt tillväxt och tillgänglighet i hela Kronobergs län genom hållbara lösningar för kommunikationer och infrastruktur, service samt bredband och digitalisering. Ta tillvara på mer medel från staten till bredbandsutveckling och finansieringsmöjligheter inom europeiska regionala utvecklingsfonden inom detta ändamål. Bedriva insatser utifrån nytt serviceprogram

som tas fram 2022. Bymässa 2030 ska bli en arena för att testa nya lösningar. Kollektivtrafik i glesa miljöer behöver utredas och utvecklas.

- ✦ Ett Kronoberg där fler vill bli företagare och växa i sina företag genom ett främjat entreprenörskap, nyföretagande och ett stärkt näringslivsklimat. En stärkt innovationsgrad i Kronobergs län genom förnyelse i befintliga företag, offentlig sektor, akademi och det civila samhället. Smart specialiseringsstrategin ska omsättas till handling. Ta tillvara på erfarenheter och hitta lösningar för att fortsätta satsningar som konsulttimmen och nyföretagande i hela Kronoberg. Innovationsfrämjande systemet genomgår förändringar som behöver tas om hand.
- ✦ Se människor som regionens främsta resurs genom att skapa bättre förutsättningar för en god och jämlik hälsa. Minska matchningsproblematiken mellan arbetsgivarnas behov och individer på arbetsmarknaden genom att arbeta för en kompetensförsörjning som bättre matchar behovet i länet. Yrkes-SM i Kronoberg 2022 ska tas tillvara i det fortsatta arbetet med informerade studie- och yrkesval.

Regionala utvecklingsstrategin följs upp årligen på Regionala utvecklingsnämnden. Uppföljningen består av en rapport med en analys av hur det går med målen samt en kvalitativ beskrivning av större insatser som avdelningen för regionala utveckling inklusive bolag har genomfört. Denna bygger på underlag från återrapportering av villkorbeslutet till Näringsdepartementet. En bilaga med uppföljning av bakomliggande indikatorer ingår också. Regionfullmäktige delges denna uppföljning årligen.

PERSPEKTIV: PROCESSUTVECKLING OCH PRODUKTION

Region Kronoberg ska vara en drivande utvecklingsaktör

Grunden för Regional utveckling är att vara en drivande utvecklingsaktör. I utvecklingsstrategin - Gröna Kronoberg 2025. I utvecklingsstrategin prioriteras utmaningsdriven regional utveckling som ett sätt att skapa ökad regional utveckling. Det innebär att utmaningar sätts i centrum och att arbetet för att möta utmaningarna sker över sektorsgränser. För att vara en drivande utvecklingsaktör inom regional utveckling krävs en ökad samverkan genom:

- ✦ Strategiskt arbete med nätverk, forum och möten med många aktörer,
- ✦ mäkla och matcha möten med en hög kvalitet,
- ✦ samverkansavtal, överenskommelser och/eller att bedriva satsningar/projekt ihop,
- ✦ ekonomiska utvecklingsmedel som fördelas ut till projekt inom regional utveckling (1:1) eller konstnärlig utveckling och förnyelse, och hitta sätt att växla upp dessa med annan finansiering.



Kultur

KULTUR

Uppleva, skapa, levandegöra, fördjupa, glädja, provocera, bevara; kulturen ger livet mening och vidgar våra horisonter.

Vänsterpartiet vill värna den konstnärliga friheten. Fler konstnärer skall kunna leva på sitt arbete. Kulturen kan spela en viktig roll för människors välbefinnande. Vänsterpartiet vill därför utveckla kultur i vården och kultur på recept.

Vi vill även införa en avgiftsfri kulturskola i hela Regionen och främja mångfald i kulturlivet.

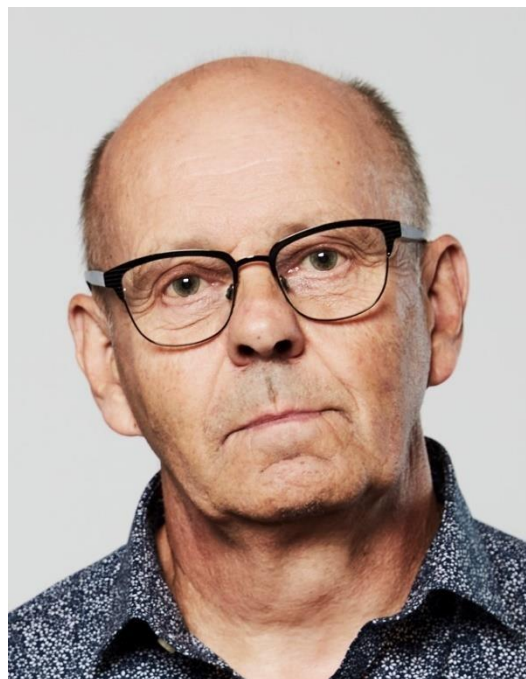
Digital täckning kan öka konstens tillgänglighet. Den digitala konsten utmanar konstbegreppet. I ett marknadsstyrt samhälle styrs konstverks värde av marknaden. Ett digitalt konstverk kan reproduceras till stor tillgänglighet. Digital konst kan bli en arena där olika områden i vårt samhälle kan mötas tillsammans med konstnärer. Rummet och omgivningen vi vistas i berör oss mer än vad vi ofta tänker på. Kultur skall erbjuda möjligheter i hela samhället. Många människor vittnar om hur kultur har hjälpt dem i yrkesutövningen.

Den nuvarande kulturplanen (2022 - 2024) har bl.a. följande viktiga mål:

Alla kronobergare ska ha rätt till kulturell välfärd, barn, unga och unga vuxna i Kronoberg ska ha rätt till kulturell välfärd på lika villkor.

Christer Persson

Ersättare i kulturnämnden



Ett levande och oberoende konst- och kulturliv med utgångspunkt i konstnärlig frihet, yttrandefrihet och varje människas individuella rätt till kulturell välfärd och fri åsiktsbildning är centrala delar i ett demokratiskt samhälle.

Kulturpolitik handlar om den nationella, regionala och kommunala nivåns gemensamma ansvar: att värna kulturens egenvärde och den kulturella mångfalden samt säkerställa konstnärlig frihet och alla människors grundlagsstadgade rätt till kulturell välfärd. Konst och kultur ska finnas i hela landet.

Kronoberg ska erbjuda ett hållbart och inkluderande kulturliv med både bredd och spets. I Region Kronobergs kulturuppdrag ingår att genomföra och följa upp regionala och nationella kulturpolitiska mål. Det sker genom arbetet med den regionala kulturplanen och den nationella *kultursamverkansmodellen*.

Region Kronoberg fördelar och följer upp regionala driftsanslag och statsbidrag till regional kulturverksamhet i enlighet med kultursamverkansmodellens förordning (2010:2012). En stor del av den regionala kulturverksamheten genomförs av intressenter med regionala uppdrag från kulturnämnden såsom delägda bolag, intressenter inom det civila samhället eller regionala och kommunala förvaltningar.

I det regionala kulturuppdraget ingår även arbetet med konstnärlig gestaltning, en naturlig del av planeringen av Region Kronobergs lokaler och miljöer. Uppdraget genomförs i enlighet med målsättningen att den konstnärliga gestaltningen i Region Kronoberg ska bidra till estetiska upplevelser som stimulerar visuellt och intellektuellt samt en riktlinje om att Region Kronoberg ska följa enprocentregeln vid om-, ny- och tillbyggnation.

KULTURPLAN KRONOBERG

En regional kulturplan är en flerårig kulturpolitisk strategi, beslutad av regionfullmäktige. Den utgör styrdokument för det kulturpolitiska området på regional nivå och är en förutsättning för att ingå i kultursamverkansmodellen. En regional kulturplan har en bred målgrupp. Den utgör regionens ansökan till Kulturrådet om statsbidrag och bereds av flera sektorsmyndigheter och organisationer inför beslut. En kulturplan utgör också en kulturpolitisk grund för dialog och samverkan med många olika intressenter: det professionella kulturlivet, det civila samhället, länets åtta kommuner: Växjö, Ljungby, Alvesta, Älmhult, Tingsryd, Markaryd, Uppvidinge och Lessebo samt våra grannregioner inom samverkansorganet Regionsamverkan Sydsverige.

Kronoberg ska erbjuda ett hållbart och inkluderande kulturliv med både bredd och spets. Kulturplan Kronoberg 2022–2024 beskriver Region Kronobergs kulturpolitiska utgångspunkter och regionala ambitioner – vad vi vill uppnå och hur det ska genomföras. Kulturplanen ger också en fördjupad bild av nuläge och utmaningar för Kronobergs kulturliv och kultursektorn i stort.

Under kulturplaneperioden 2022–2024 står en hållbar återstart för kulturen i centrum. Region Kronoberg vill också stärka kronobergarnas rätt till kulturell välfärd, med särskilt fokus på barn och unga.

En hållbar konstnärlig och kulturell infrastruktur

Kulturplanens nulägesanalys visar att det finns faktorer som gör kulturens strukturer sårbara i Kronoberg. Det handlar bland annat om pandemins konsekvenser, kulturens frihet, oberoende och handlingsutrymme samt villkoren för professionella kulturskapare.

Breddat deltagande i kulturlivet

Alla kronobergare har rätt till kulturell välfärd, men nulägesanalysen visar att inte alla nyttjar, eller vill nyttja, denna rätt. Det här är ett komplext område som påverkas av många faktorer. Kulturpolitiken kan inte ensam lösa utmaningen, men kan ta ansvar för att skapa goda förutsättningar för breddat deltagande i kulturlivet, det vill säga att fler invånare och nya målgrupper deltar.

Likvärdig kulturell välfärd för barn och unga

Barn och unga är en särskilt prioriterad målgrupp för kulturpolitikens alla nivåer. Barns och ungas rätt till kulturell välfärd har lagstadgats i och med barnkonventionen. Kulturplanens nulägesanalys visar samtidigt att barn och unga idag inte tar del av kulturell välfärd på lika villkor i Kronoberg. Precis som inom det tidigare utvecklingsområdet kan kulturpolitiken inte ensam lösa de komplexa utmaningarna kring likvärdighet. Det behöver ske i flernivåsamverkan, där kommunerna är viktiga intressenter, och i nära samarbete med andra områden, till exempel kopplat till skolans kulturuppdrag.

Uppdrag/prioriterade aktiviteter

Uppdrag	Tidplan	Ansvarig
Gör en tvåårig satsning tillsammans med idrottsrörelse, folkbildning och ungdomsorganisationer för att återstarta idrotts- och kulturverksamheter, med tyngdpunkt på barn och ungdomar	2022–2023	KN
Ta fram en förvaltningsplan för konstnärlig gestaltning för att säkerställa att Region Kronobergs investeringar vårdas på ett ändamålsenligt sätt	2023	KN
Stärka demokratin genom att säkerställa konstnärlig frihet i Region Kronobergs kulturpolitiska styrning	2023	KN
Utveckla likvärdig tillgång till kultur för barn och unga i skolan	2023	KN-RUN
Utveckla samarbete mellan kulturområdet och besöksnäring för att nå fler målgrupper	2023	KN-RUN
Inför kultur på recept	2023	TN
Lyft fram länets industrimuséer	2023	KN/RUN
Utveckla möjligheterna för samarbete mellan professionella kulturutövare och amatörutövare i regionen	2023	KN/RUN

Mål och mätetal

PERSPEKTIV: INVÅNARE

Region Kronoberg ska erbjuda ett hållbart och inkluderande kulturliv med bredd och spets

Region Kronobergs arbete med kultur ska under perioden bidra till den regionala kulturplanens måluppfyllnad. Den regionala kulturpolitiska visionen är att Kronoberg ska erbjuda ett hållbart och inkluderande kulturliv med bredd och spets. Visionen är långsiktig och en del i Region Kronobergs övergripande vision om ett gott liv i ett livskraftigt Kronoberg. Under kulturplaneperioden bryts visionen ner i tre delmål:

- ✦ Kronobergs konstnärliga och kulturella infrastruktur ska vara hållbar utifrån regionala förutsättningar
- ✦ Alla kronobergare ska ha rätt till kulturell välfärd
- ✦ Barn, unga och unga vuxna i Kronoberg ska ha rätt till kulturell välfärd på lika villkor

Region Kronobergs kulturnämnd ansvarar för att genomföra och följa upp målen i den regionala kulturplanen och förfogar över personella, ekonomiska och organisatoriska resurser för att göra det. Region Kronobergs viktigaste strategi för att nå målen i kulturplanen är att garantera en stabil regional infrastruktur för kultur. Därför investerar kulturnämnden regionala driftsanslag och statsbidrag i de konst- och kulturområden som kulturplanen och kultursamverkansmodellens förordning omfattar. Målen i kulturplanen genomförs också genom olika utvecklingsinsatser, både inom den regionala kulturförvaltningen och den externa regionala kulturverksamheten. Kulturnämnden förfogar över strategiska regionala utvecklingsmedel för att initiera och driva förändringsarbete. Kulturnämndens strategiska utvecklingsmedel växlas i hög utsträckning upp med nationella medel och en stor del av insatserna sker inom Regionsamverkan Sydsverige. I en sektor som drabbats hårt av pandemins konsekvenser krävs balans mellan förändringsarbete och återstart.

Kulturplanens mål följs upp kvalitativt och kvantitativt varje år. Det sker genom kulturnämndens uppföljning av den samlade regionala kulturverksamheten. I uppföljningen ingår:

- ✦ intern verksamhetsuppföljning av kulturnämndens årliga verksamhetsplan och handlingsplaner samt uppdrag i regionfullmäktiges budget,
- ✦ extern verksamhetsuppföljning av regionala uppdrag och kulturnämndens grundvillkor,
- ✦ extern verksamhetsuppföljning inom kultursamverkansmodellen i enlighet med Kulturrådets villkorsbeslut och riktlinjer.

I samband med kulturnämndens årliga uppföljning av kulturplanen i kvartal 2 så biläggs en uppföljningsrapport till regionstyrelsen. Den inkluderar uppföljningen av den externa regionala kulturverksamheten som genomförs i enlighet med återrapporteringen till den nationella nivån inom kultursamverkansmodellen. Därmed kompletterar uppföljningsrapporten kulturnämndens årsrapport som i huvudsak fokuserar på den interna verksamheten i förvaltningen.



Medarbetare

MEDARBETARE

Region Kronobergs målbild inom perspektivet medarbetare är att vara en attraktiv arbetsgivare. Det innebär att vi arbetar med allt ifrån arbetsgivarfrågor, ledarskap och medarbetarskap till arbetsmiljö och hälsa. Inom kompetensförsörjningsområdet arbetar vi utifrån medarbetarnas hela arbetsliv och utgår från modellen: Attrahera – Rekrytera – Introducera – Utveckla/behålla – Avsluta.

Region Kronoberg fortsätter arbeta målmedvetet för att kunna erbjuda en vård som är oberoende av hyrpersonal. Det är avgörande för att alla i Kronoberg ska få en god hälso- och sjukvård nu och i framtiden, samtidigt som det förbättrar arbetsmiljön för vårdpersonalen.

Kompetensutveckling ska erbjudas till chefer och medarbetare, främst utifrån organisationens och verksamhetens behov, men även utifrån den egna professionella utvecklingen. Våra medarbetare ska kunna arbeta på toppen av sin kompetens och rätt använd kompetens möjliggör en effektiv resursanvändning. Ny kunskap tillkommer löpande och det livslånga lärandet inom organisationen tillför värde för våra invånare och arbetsglädje för våra medarbetare.

Uppdrag/Prioriterade aktiviteter

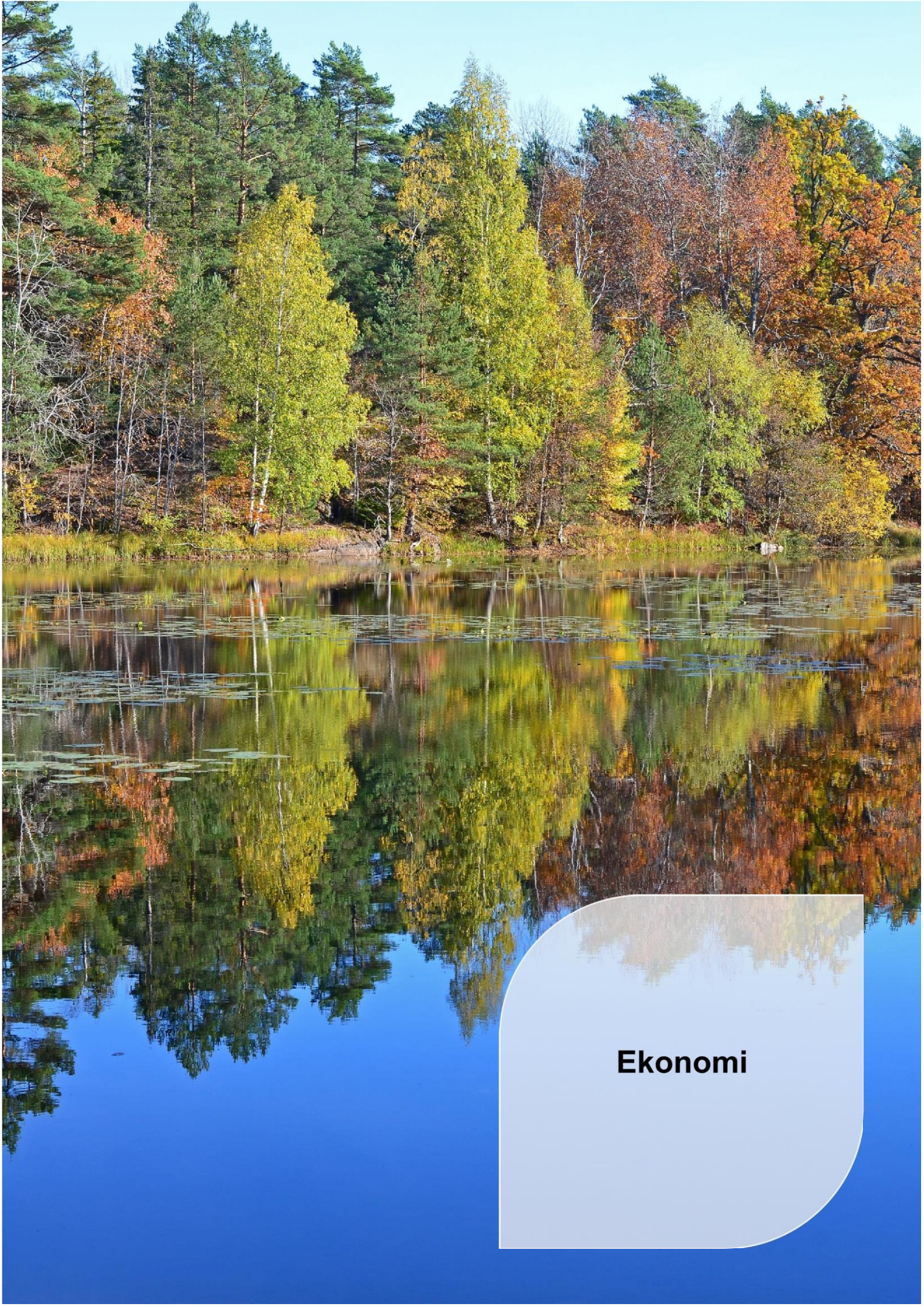
Uppdrag	Tidplan	Ansvarig
Att arbeta med ökad faktisk sysselsättningsgrad	2023-2025	RS-HSN
Att arbeta med att tillvarata och utveckla medarbetarnas forskarkompetens	2023-2025	RS
Återinför OB-tillägg för Kommunals yrkesområden	2024	RS
Arbetstidsförkortning på akutavdelningarna och förlossningen	2023	RS
Höj grundbemanningen för att få bort delade turer utan att öka helgtjänstgöringen	2023-2025	HSN

Mål och mätetal

PERSPEKTIV: MEDARBETARE

Region Kronoberg ska vara en attraktiv arbetsgivare

Mätetal	Bokslut 2021	Målvärde 2023	Målvärde 2025
Sjukfrånvaro (%)	5,7%	5,0%	4,8%
Faktisk sysselsättningsgrad (%)	84,4 %	86,0 %	87,0 %
Hållbart medarbetarengagemang (HME)	i.u	80	81
Antal yrkesgrupper med framtagen karriärmodell	i.u	10	15



Ekonomi

EKONOMI

EN HÅLLBAR EKONOMI

Region Kronoberg ska ha en stabil ekonomi som kännetecknas av långsiktighet och hållbarhet. En långsiktigt stark ekonomi är en förutsättning för att trygga verksamheten och därmed ge regioninvånarna en god service i form av en säker och lättillgänglig hälso- och sjukvård, välfungerande kollektivtrafik och ett rikt kulturutbud.

Genom ett systematiskt förbättringsarbete ska Region Kronoberg utveckla verksamheten. Region Kronoberg arbetar processorienterat, följer upp och utvärderar. Cheferna har ett särskilt ansvar för att verksamheten håller sig inom de ekonomiska ramar som tilldelats i budgeten. De ska löpande jobba med effektiviseringar för att säkerställa att verksamheten bedrivs kostnadseffektivt samt för att öka kostnadsmedvetenheten hos sina medarbetare. Region Kronoberg vill skapa en förbättringskultur som genomsyrar hela verksamheten där varje medarbetare känner sig delaktig och bidrar till kvalitetsutvecklingen för att nå gemensamma mål. Region Kronoberg ska arbeta med enkla och effektiva verksamhetssystem som underlättar för chefer och medarbetare i vardagen.

GOD EKONOMISK HUSHÅLLNING

God ekonomisk hushållning innebär att såväl regionens finansiella som verksamhetsmässiga mål uppnås, att verksamheten bedrivs långsiktigt, ändamålsenligt och effektivt samt att ekonomiska aktiviteter sker i enlighet med lagar, regler och etablerade normer. Begreppet god ekonomisk hushållning har således både ett finansiellt perspektiv och ett verksamhetsperspektiv.

En förutsättning för en god ekonomisk hushållning är att det finns ett tydligt samband mellan resursåtgång, prestationer, resultat och effektivitet. För att åstadkomma detta samband krävs bland annat en utvecklad planering med framförhållning och handlingsberedskap, tydliga och mätbara mål. Det krävs även rättvisande och tillförlitlig redovisning och uppföljning som ger information om avvikelser gentemot målen.

Det finansiella perspektivet innebär bland annat att varje generation själv ska bära kostnaderna för den service som den konsumerar, så att ingen generation ska behöva betala för den som en tidigare generation har förbrukat. Regionens ekonomiska planering ska utgå från de förhållanden som bedöms gälla för Region Kronoberg vad gäller befolkningsutveckling, investeringsbehov och skuldsättningsgrad. Utöver resultatmål och självfinansiering av investeringar (som finns under mål och mätetal nedan) följs även soliditet och likviditet löpande.

Uppdrag/Prioriterade aktiviteter

Uppdrag	Tidplan	Ansvarig
Inför en koldioxidbudget	2023	RS
Inkludera skyddsrum vid byggandet av sjukhuset i Räfte	2023-27	RS

Mål och mätetal

PERSPEKTIV: EKONOMI

En hållbar ekonomi i balans

Mätetal	Bokslut 2021	Målvärde 2023	Målvärde 2025
Resultat (%) i förhållande till skatteintäkter, kommunalekonomisk utjämning och generella statsbidrag	6,0 %	0,5 %	1,8 %
Självfinansieringsgrad investeringar, (%)	327 %	28 %	31 %
Självfinansieringsgrad kollektivtrafik, (%)	30,6 %	45 %	50 %
Nettokostnadsutveckling (%)	5,9 %	4,5 %	3,6 %

Finansiering och resultatbudget

Finansieringen i Budget 2023 baseras på skatteunderlagsprognos från Sveriges Kommuner och Regioner (SKR) och Skandias pensionsprognos från april 2022. Delposterna inom finansieringsbudgeten för 2023 och plan 2024-2025 framgår av tabellen nedan och utgår ifrån aktuella förutsättningar i april 2022.

SKR:s prognos för skatteunderlaget (april 2022) innebär en markant upprevidering av löneökningstakten på den svenska arbetsmarknaden (perioden 2022–2025). Detta bidrar till en upprevidering av prognosen för lönesumman samt det kommunala skatteunderlaget. Då även löner och priser hos kommuner och regioner antas öka snabbare (än i tidigare bedömningar) innebär de (beräknat) högre skatteintäkterna inte någon reell resursförstärkning. Den samhällsekonomiska utvecklingen kommer kommande år att i hög grad präglas av just den urholkning av ”köpkraften” som snabbt stigande priser och löner leder till. Urholkningen kommer att slå olika för olika aktörer, men kvalitativt är det samma effekt som träffar hushåll, företag och offentlig sektor.

Finansiering, mnkr

	Utfall 2021	Prognos 2022	Budget 2022	Budget 2023	Plan 2024	Plan 2025
Skatter	5 312	5 503	5 433	5 744	5 948	6 152
Preliminärskatt	5 157	5 416	5 433	5 744	5 948	6 152
Avräkning skatteintäkter	155	87	-	-	-	-
Utjämningsystemet och generella statsbidrag	1 862	1 956	1 877	1 942	2 005	2 041
Inkomstutjämningsbidrag	1 057	1 155	1 114	1 225	1 270	1 315
Kostnadsutjämningsavgift	-12	-29	-22	-14	-11	-10
Strukturbidrag	47	47	47	47	47	47
Regleringsavgift	140	133	88	14	9	-21
Bidrag läkemedel inom förmånen	631	650	650	670	690	710
Övriga statsbidrag	-1	-	-	-	-	-
Summa skatter, utjämningsystemet samt generella statsbidrag	7 174	7 450	7 310	7 686	7 953	8 193
Finansiella intäkter	313	50	50	50	50	50
Finansiella kostnader	-109	-80	-60	-218	-122	-148
<i>varav finansiell del pensioner</i>	-41	-71	-59	-217	-121	-138
<i>Justering orealiserade poster</i>	-115		-	-	-	-
Summa	7 263	7 436	7 300	7 518	7 881	8 095

Finansiering 2023-2025, jämfört med utfall 2021 och prognos 2022

Skatteintäkter

Skatteintäkterna motsvarar ca två tredjedelar av Region Kronobergs totala intäkter. Skatteintäkterna är beroende av samhällsekonomins utveckling samt den skattesats som fastställs av Region Kronobergs förtroendevalda.

Skattesats (utdebitering) 2023

Skattesatsen i Region Kronoberg för 2023 fastställs till 12,00 procent.

Kommunalekonomisk utjämning och generella bidrag

Beloppen i Budget 2023 gällande utjämningsystemet baseras på preliminära uppgifter i april 2022. Det kommer eventuellt att kompletteras med tillskott enligt regeringens budgetproposition. Det slutliga utfallet av utjämningen för 2023 fastställs i december 2022.

Läkemedelsförmånen

Regeringen avser att i nära samarbete med berörda aktörer fortsätta arbetet med samordnade och angelägna utvecklingsinsatser inom läkemedelsområdet. Dessutom avser regeringen att i samarbete med SKR åstadkomma en långsiktigt hållbar hantering av statens bidrag till regionerna/landstingen för kostnaderna för läkemedelsförmånen.

Bidrag för läkemedelsförmånen budgeteras för 2023 till 670 mnkr baserat på Socialstyrelsens höstprognos för läkemedelskostnader inom förmånen.

Finansiella intäkter och kostnader

Budgeten för finansiella kostnader åren 2023-2025 avser till största delen Skandias prognostiserade finansiella kostnad för intjänandedelen på pensionsskulden för respektive år. Den finansiella kostnaden för pensioner består av ränte- och basbeloppsuppräkningsar.

Övriga finansiella kostnader och intäkter avser framförallt bankavgifter, ränteintäkter och avkastning i kapitalförvaltningen.

Resultatbudget, mnkr

	Utfall 2021	Budget 2022	Budget 2023	Plan 2024	Plan 2025
Verksamhetens nettokostnader	-6 832	-7 154	-7 479	-7 777	-7 949
Skatteintäkter	5 313	5 433	5 744	5 948	6 152
Generella statsbidrag och utjämning	1 862	1 877	1 942	2 005	2 041
Verksamhetens resultat	343	156	207	176	244
Finansnetto	204	-10	-168	-72	-98
Resultat	546	146	39	104	146
Balanskravsjusteringar	-115	-	-	-	-
Resultat efter balanskravsjustering	431	146	39	104	146
Resultat i förhållande till skatteintäkter, kommunalekonomisk utjämning och generella statsbidrag	6,0 %	2,0 %	0,5 %	1,3 %	1,8 %

DRIFTSRAMAR PER NÄMND

Nedan redovisas preliminära driftsramar för nämnderna under perioden 2023-2025. Driftsramarna är preliminära då interna budgetposter kan komma att förändras.

Preliminära driftsramar

Belopp i mnkr	Budget 2022*	Budget 2023	Plan 2024	Plan 2025
Hälsa-och sjukvårdsnämnd	4 643	4 725	4 875	4 925
Trafiknämnd	389	402	428	480
Regional utvecklingsnämnd	77	78	78	78
Kulturnämnd	70	73	73	73
Styrelsen för Grimslövs folkhögskola	13	13	13	13
Vårdval	1 254	1 314	1 316	1 316
Regionstyrelsen	698	870	960	1 030
Patientnämnden	2,2	2	2	2
Regionfullmäktige**	7,5	8	8	8
-varav Revisorer**	4,5	5,0	4,5	4,5
Summa	7 154	7 518	7 777	7 949
<i>Förändring jämfört med föregående år</i>		4,6 %	3,6 %	2,2 %

*Budgetram avläst mars 2022 ** OBS! beloppen är före uppräknig av arvoden för 2023

Förändringar 2023-2025 jämfört med 2022

Förändringar 2023-2025 jämfört med 2022

Belopp i mnkr	2023	2024	2025
Hälsa och sjukvårdsnämnd			
Kompensation lönerrevision (ej avtal 2023-2025)	30,0	30,0	30,0
Resursförändring	52,2	202,2	252,2
SUMMA	82,2	232,2	282,2
Trafiknämnd			
Kompensation lönerrevision (ej avtal 2023-2025)	0,5	0,5	0,5
Resursförändring	12,1	38,5	90,4
SUMMA	12,6	39,0	90,9
Regional utvecklingsnämnd			
Kompensation lönerrevision (ej avtal 2023-2025)	0,5	0,5	0,5

Resursförändring	0,3	0,3	0,3
SUMMA	0,8	0,8	0,8
Kulturnämnd			
Kompensation lönerrevision (ej avtal 2023-2025)	0,0	0,0	0,0
Resursförändring	2,8	2,8	2,8
SUMMA	2,8	2,8	2,8
Styrelsen för Grimslövs folkhögskola			
Kompensation lönerrevision (ej avtal 2023-2025)	0,2	0,2	0,2
Resursförändring	0,0	0,0	0,0
SUMMA	0,2	0,2	0,2
Vårdval och tandvårdsstöd			
Resursförändring inkl LPIK-uppräknig	59,8	61,8	61,8
SUMMA	59,8	61,8	61,8
RS, RF, patientnämnd			
Kompensation lönerrevision (ej avtal 2023-2025)	4,3	4,3	4,3
Resursförändring	97,3	82,3	32,3
Löneavtal 2022-2024*	70,0	170,0	250,0
Uppräkning ram (2023-2024)	0,0	30,0	70,0
SUMMA	66,6	286,6	356,6
SUMMA Förändringar jämfört med 2022	325,0	623,4	795,3

*Löneavtal (2023-2025) fördelas efter utfall till respektive nämnd och år

KAPITERINGSERSÄTTNING TILL VÅRDVAL OCH BARNTANDVÅRD

Vårdersättning Vårdval Kronoberg

Uppräkning för vårdersättning Vårdval Kronoberg görs med 4,3 procent för år 2023 enligt LPIK inklusive läkemedel (SKR:s prognos april 2022).

Vårdersättningen 2023 uppgår därmed till följande uttryckt i kronor per listad och år.

Vårdersättning per listad och år

<i>Belopp i kr</i>	
Vårdersättning, 2022	4 840
Uppräkning (LPIK)	208
Vårdersättning, 2023	5 048
Inklusive 2 % momsersättning	5 149

Barntandvårdspeng

Uppräkning av barntandvårdspengen görs med 5,1 procent (LPIK exklusive läkemedel).

Barntandvårdspengen för år 2023 uppgår därmed till följande, uttryckt i kronor per barn och år:

Barntandvårdspeng, kronor per barn och år

	<i>á pris 2022</i>	<i>Uppräkning</i>	<i>á pris 2023</i>
Behandlingsområde 3-23 år	1 559	80	1 639
Områdesansvar 0-2 år	314	16	330
Områdesansvar 3-23 år	196	10	206

INVESTERINGSRAM

Investeringsram 2023-2025

	Budget 2023	Plan 2024	Plan 2025

Budgeterat resultat	39	104	146
Avskrivningar	256	289	311
Summa utrymme för självfinansiering av investeringar	295	393	457
Fastigheter och utrustning i samband med fastighetsinvesteringar	833	955	1 253
<i>Varav:</i>			
<i>Beslutade projekt i styrelse/fullmäktige</i>	645	769	1100
<i>Planerade projekt</i>	41	68	91
<i>Löpande årligen (fastighetsanslag)</i>	60	50	50
<i>Index</i>	87	68	12
Investering MT och övrig utrustning	86	86	96
<i>Varav återanskaffning</i>	60	60	80
Investering informationsteknik	44	44	45
<i>Varav återanskaffning</i>	30	30	30
Intäktsfinansierad verksamhet	35	35	35
Oförutsett	44	44	44
Summa	1 042	1 164	1 473
Självfinansieringsgrad	28 %	34 %	31 %

Investeringsram och självfinansieringsgrad 2023-2025

Nedan följer en kortfattad redovisning av de investeringsprojekt som planeras för perioden 2023-2025. Inom fastighetsinvesteringsprojekten för politiska beslut ingår även kostnader för utrustning och konst.

Beslutade projekt i styrelse/fullmäktige

- Investeringsbeslut gällande Hjälpmedelscentral och samlat regionarkiv, renoverade och utbyggda lokaler inom Sigfridsområdet (20RGK425-10)
- Investeringsbeslut gällande teknisk försörjning och renovering av hus 1 för barnhabilitering och administrativt plan, Sigfridsområdet (20RGK425-22)

- Investeringsbeslut gällande nybyggnation för rättspsykiatrisk vård (20RGK425-20)
- Nybyggnation akutsjukhus i Räppe, Växjö
- Nybyggnation vårdbyggnad i Ljungby (19RGK1935)
- Parkeringsdäck Ljungby lasarett (19RGK1935)
- CLV- åtgärder enligt plan, exempelvis ombyggnation av Dialysen.

Planerade projekt för styrelsebeslut

I planerade projekt för beslut i regionstyrelsen och regionfullmäktige finns bland annat:

- Renovering av Teleborgs vårdcentral inkl. familjecentral

Löpande årligen (fastighetsanslag)

Avser dels tekniska reinvesteringar i fastigheter, dels mindre ombyggnationer samt verksamhetsanpassningar. Årligt anslag som används inom fastighetschefens delegation enligt flerårig underhållsplan som underlag.

Investering medicinteknik (MT) och övrig utrustning

Utrustningsstrukturen är gammal och i det fortsatta arbetet tillämpas en återinvesteringsplan för den medicintekniska utrustningen. Återanskaffning prioriteras före nyinvestering. Under perioden planeras investeringar vilka alla har gemensamt att stödja verksamhetsutvecklingen i Region Kronoberg.

IT-investeringar

Avser uppgraderingar samt ny- och återinvestering inom områdena:

- IT-infrastruktur
- IT-system

Intäktsfinansierad verksamhet

De planerade investeringar i inventarier, utrustning och mindre verksamhetsanpassningar är 35 mnkr/år för de intäktsfinansierade verksamheterna sammanlagt. De intäktsfinansierade verksamheterna bedömer själva sitt investeringsbehov avseende inventarier och utrustning och finansierar själva sin avskrivningskostnad.

Låneram

Region Kronobergs stora planerade investeringsbehov den kommande femårsperioden ställer krav på att likviditet finns.

För att säkerställa tillgången till likviditet ska regionfullmäktige i samband med beslut om budget även besluta om nyupplåning och refinansiering samt kredit. Medel från överlikviditetsförvaltningen kan tas i anspråk för att finansiera investeringarna, men ett upplåningsbehov kan eventuellt ändå uppstå under 2023. Med anledning av detta beviljar regionfullmäktige under 2023 låneram på 1 500 mnkr samt att den av regionfullmäktige beslutade krediten kvarstår.

Entreprenadindex

Entreprenadindex för byggprojekt har ökat i genomsnitt 15 % från februari 2021 till februari 2022. Detta har påverkat och kommer påverka våra pågående och planerade projekt som beräknas färdigställas 2023-2025. Totalsumman för denna indexpåverkan är uppskattad till cirka 120 mkr.

Utöver kända indexförändringar ser vi risken för ett fortsatt ökad entreprenadindex till följd av Rysslands invasion av Ukraina. Exakt vilka konsekvenser det får är i nuläget svårt att överblicka, men i investeringsbudgeten har ett intervall mellan 40-80 mkr i ökade investeringskostnader på grund av indexhöjningar lagts in.

Totalt uppskattas dessa indexförändringar leda till höja avskrivningskostnaderna motsvarande för 2023 med 2,5 mkr, 2024 med 2,5 mkr (ackumulerat 5 mkr) och 2025 med 0,5 mkr (ackumulerat 5,5 mkr).



**Hållbar
utveckling i
Region
Kronoberg**

HÅLLBAR UTVECKLING I REGION KRONOBERG

Region Kronoberg vill vara en ansvarsfull aktör med höga ambitioner inom hållbarhetsområdet. Regionfullmäktige fastställde under 2019 ett hållbarhetsprogram för Region Kronoberg för perioden 2019-2023. Hållbarhetsprogrammet utgår från FN:s globala mål - Agenda 2030 som syftar till att avskaffa extrem fattigdom, minska ojämlikhet och orättvisor i världen, främja fred och rättvisa, skydda planetens naturresurser och lösa klimatkrisen. Hållbarhetsprogrammet sammanfattar de områden Region Kronoberg behöver utveckla för att verksamheten ska ta ytterligare steg mot att bidra till en hållbar utveckling.

En hållbar utveckling tillgodoser alla människors behov och mänskliga rättigheter idag utan att äventyra kommande generationers möjligheter att tillgodose sina. Vårt arbete för en hållbar utveckling vilar på tre ben; social, ekologisk och ekonomiskutveckling. De tre perspektiven är lika viktiga och varandras förutsättningar. Människan är i centrum, ekologin sätter ramarna och en långsiktig ekonomisk hushållning är en förutsättning samt ett medel för hållbar utveckling.

Hållbarhetsprogrammets målsättningar är indelade i fyra fokusområden:

- ✦ God livsmiljö och hälsa
- ✦ Hållbar organisation och arbetssätt
- ✦ Klimatanpassning och minskad klimatpåverkan
- ✦ Hållbar konsumtion och produktion

God livsmiljö och hälsa

Den psykiska ohälsan ökar i Sverige och hälsan är inte jämnt fördelad utan skiljer sig åt mellan olika grupper i befolkningen Region Kronoberg medverkar till att skapa förutsättningar för en god och jämlik hälsa i länet. Sjukvården kan inte ensam lösa ojämlikheten, men kan bättre anpassas till olika gruppers och individers unika behov. Hälso- och sjukvården ska arbeta sjukdomsförebyggande och hälsofrämjande samt vara lättillgänglig för kontakt, bedömning och besök.

För att bidra till en god livsmiljö och hälsa har vi under detta fokusområde även målsättningar om att våra inomhus- och utomhusmiljöer ska vara hälsofrämjande och hållbara. Detta gör vi genom att ta med perspektivet i vår fastighetsförvaltning t.ex. vid val av material och hur vi planerar våra lokaler och vår utomhusmiljö. Vi arbetar även med att minska den negativa påverkan på miljö och hälsa från vår användning av läkemedel och kemikalier.

För att förverkliga Barnkonventionens principer och krav arbetar vi utifrån ”Strategin för att stärka barnets rättigheter i Sverige” inom alla verksamheter där barn är berörda.

Hållbar organisation och arbetssätt

Sverige är ett av världens mest jämlika och jämställda länder men det finns fortsatta utmaningar inom exempelvis ojämlik tillgång till utbildning och sysselsättning mellan grupper i samhället samt inkomst- och hälsoskillnader mellan kvinnor och män. Jämlika och jämställda samhällen där mänskliga rättigheter respekteras är förutsättningar för långsiktigt hållbara samhällen. Region Kronobergs policy och värdegrund utgår från respekt för människan och förståelsen för att alla människor är födda fria och lika i värde och rättigheter såsom de beskrivs i FN:s *Allmänna förklaring om mänskliga rättigheter*. Alla som är verksamma inom Region Kronoberg ska respektera, skydda och främja mänskliga rättigheter. Vi arbetar för allas lika värde, jämställdhet, jämlikhet och förbud mot diskriminering.

Region Kronoberg ska vara en attraktiv arbetsgivare med goda utvecklings- och karriärmöjligheter för alla. Vi har som mål att skapa attraktiva och hälsofrämjande arbetsplatser där medarbetare trivs, mår bra och utvecklas i sina yrkesroller. Vi ska sträva efter en nollvision beträffande arbetsrelaterad ohälsa. Alla medarbetare ska kunna förena förvärsarbete med föräldraskap och socialt liv.

Klimatanpassning och minskad klimatpåverkan

Klimatförändringarna är en av våra största globala utmaningar. I Parisavtalet fastslogs målet att hålla den globala uppvärmningen långt under två grader med ambitionen att den ska stanna vid 1,5 grader. Sverige ligger relativt långt fram i klimatomställning men når inte de nationella mål som satts upp för klimat och miljö.

Region Kronoberg behöver klimatanpassa verksamheten och minska klimatpåverkan. Region Kronoberg har stor klimatpåverkan från till exempel vår förbrukning av livsmedel och förbrukningsvaror, arbetspendling, tjänsteresor, kollektivtrafik och energianvändning. Klimatanpassning innebär till att vi behöver anpassa oss till ett förändrat klimat och säkra hälso- och sjukvården mot risker med till exempel värmeböljor, elbortfall, översvämningar och infektioner.

För att minska klimatpåverkan är det ett viktigt arbete är att minska utsläppen av växthusgaser med fossilt ursprung. Därför har vi mål om att samtliga fordon i vår fordonsflotta ska kunna köras på förnybara bränslen och att fossila koldioxidutsläpp ska minska från våra tjänsteresor och godstransporter.

Region Kronoberg arbetar ständigt med energioptimering av våra fastigheter. I hållbarhetsprogrammet har vi även mål om att öka andelen egenproducerad förnybar energi.

Hållbar konsumtion och produktion

Hållbar konsumtion och produktion är det mål i Agenda 2030 där Sverige ligger sämst till. De svenska konsumtionsbaserade utsläppen, från både svenska och importerade produkter och tjänster, är ungefär 11 ton per person varje år. För att nå klimatmålet måste de sänkas till mellan ett till två ton.

Konsumtion och produktion av varor och tjänster medför utöver klimatpåverkan även stor miljöpåverkan, globalt och lokalt, till exempel användning av naturresurser, uppkomst av stora volymer avfall, påverkan på biologisk mångfald samt användning och spridning av kemikalier.

Ett viktigt verktyg för en hållbar konsumtion och produktion är upphandling och Region Kronoberg ställer därför miljö- och hållbarhetskrav på produkter och tjänster. Många av de produkter som köps in tillverkas i länder med utbredd fattigdom, där det förekommer brott mot mänskliga rättigheter. Samtliga regioner i Sverige ställer därför krav i upphandlingar enligt en gemensam uppförandekod för etiskt och socialt ansvarstagande. Det kan till exempel handla om lika rättigheter, barns rättigheter, bättre arbetsvillkor, arbetsmiljö, tillgänglighet eller mindre miljöpåverkan.

Livsmedel, mat och måltider påverkar alla tre hållbarhetsaspekterna och är viktiga redskap i regionens hållbarhetsarbete. I hållbarhetsprogrammet har vi bland annat målsättningar om hög andel ekologiska livsmedel, minskat matsvinn samt att vi ska utveckla ett systematiskt arbete med personcentrerade måltider.

Eftersom finanssektorn har stor indirekt påverkan på klimat är det viktigt att det redan påbörjade arbetet med att minska klimatpåverkan från våra aktiefonder och investeringar fortsätter.

Regionfullmäktige fastställde §96/2019 Hållbarhetsprogram för Region Kronoberg 2019-2023 och gav regionstyrelsen i uppdrag att fastställa en årlig genomförandeplan. Hållbarhetsprogrammet utgår från

Agenda 2030, med fokus på de tre dimensionerna av hållbar utveckling: den ekologiska, den sociala och den ekonomiska. Eftersom programperioden går mot sitt slut föreslås att hållbarhetsprogrammet revideras och ett nytt program tas fram för åren 2024 – 2028 (eventuellt med sikte på 2030).

Föreslås att det reviderade programmet, liksom nuvarande hållbarhetsprogram, ska ge en samlad beskrivning av hur Region Kronobergs verksamheter ska arbeta för en hållbar utveckling i linje med Agenda 2030, FN:s globala mål för hållbarhet samt nationella och regionala mål.

Målsättningen är att arbetet mot målen i ett reviderat hållbarhetsprogram ska bidra till att hållbarhet ska genomsyra verksamheterna i ännu högre grad.

För att samordna och styra arbetet föreslås att årliga genomförandeplaner tas fram i likhet med styrning av nuvarande program. En viktig framgångsfaktor för programmets genomförande är att målen implementeras i verksamhetsplaner och budget på olika nivåer.

Uppdrag

Uppdrag	Tidplan	Ansvarig
Fastställa och följa upp genomförandeplan 2023 för Hållbarhetsprogrammet	2023	RS
Revidera och ta fram förslag på nytt hållbarhetsprogram för perioden 2024-2028. <i>Arbetet med hållbarhetsprogrammet ska årligen samordnas med budgetprocessen</i>	2023	RS
Satsa på närproducerat och ekologiskt vid inköp av t ex livsmedel	2023	RS
Investera i förnybar el så som solceller och/eller vindkraft på regionens fastigheter	2023-27	RS

BILAGOR

Plats för eventuella bilagor

